



アキシマクジラが新種に認定

(化石発掘現場／昭和36年撮影)

主な記事

- アキシマクジラが新種に認定
 されました 2～3
- 市職員の任免、給与、勤務条件などの
 状況 4～6
- フリーマーケットをご利用ください 9
- 都営シルバーピア住宅(地元割当)の
 入居者を募集 9

マイナンバーを知りたい方へ

マイナンバーを記載した
 住民票の写しで確認できます



「通知カードが手元になくて自分のマイナンバーが分からない」という方が、確定申告などの書類に記載したり勤務先に提出したりする必要があり、急いで知りたい場合は、マイナンバーが記載された住民票の写しを取得すると、すぐに確認できます。ただし、取得できるのは、本人または同世帯の方のみです。

なお、通知カードの再発行には1か月程度かかります(有料)。請求方法や手続きについては、問い合わせてください。

☆詳しくは、市民係へ。

アキシマクジラが 新種に認定されました

エスクリクティウス アキシマエンシス
学名：*Eschrichtius akishimaensis*

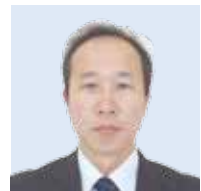
今から57年前、昭和36(1961)年8月20日に、多摩川河川敷でクジラの化石が発見されました。同様の種の化石が見つからないことから、新種のクジラとされ、アキシマクジラと命名されました。

このクジラの化石の研究が進み、平成30年1月1日に学会誌に論文が掲載されました。コククジラ属の新種のクジラとして認められ、学名がつけました。

発表された記載論文

日本古生物学会誌「Paleontological Research」に、3人の研究者の連名で掲載されました。

- ・木村敏之さん(群馬県立自然史博物館主幹学芸員)
- ・長谷川善和さん(群馬県立自然史博物館名誉館長)
- ・甲能直樹さん(国立科学博物館生命進化史研究グループ長)



木村敏之さん



長谷川善和さん



甲能直樹さん

◎論文タイトル

A new species of the genus *Eschrichtius* (Cetacea: Mysticeti) from the Early Pleistocene of Japan(日本の下部更新統より産出したコククジラ属の新種)

◎論文をご覧になるには

日本古生物学会ホームページに掲載している英文誌「Paleontological Research」のVol.22 No. 1(平成30年1月1日発行)で、概要をご覧いただけます。また、論文全文は、市役所社会教育係で閲覧できます。なお、論文は、すべて英文です。

論文の概要

現在、コククジラ科のクジラは、1属1種のみが北太平洋に生息している。コククジラの化石記録は少なく、彼らの進化の道筋については不明な点が多い。

1961年、昭島市内の前期更新世(およそ177~195万年前)の地層から、クジラの化石が発見された。頭や下顎なども含めた、ほぼ全身の骨が発掘された。

この化石標本を、新種の「エスクリクティウス アキシマエンシス」として報告する。頭骨周辺の位置や形状の違いから、アキシマクジラは、現在生息しているコククジラとは異なる系統であるため、前期更新世では少なくともコククジラの2つの系統が生き残っていたことが分かった。不明な点が多かったコククジラの進化の道筋について、新たな情報が明らかとなった。

アキシマクジラは種の基準となり、今後、クジラ類の進化を研究するうえで重要な化石標本となる。



アキシマクジラのイメージ



▼ユニホールのふた



▼昭島市民くじら祭



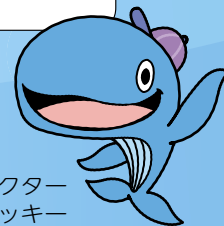
▼ポケットパークの壁画



アイラン

毎年8月に昭島市民くじら祭が開催されたり、市内のさまざまな場所にクジラのオブジェが設置されたりするなど、クジラは昭島市のシンボルになっているのよ!

2月15日に、市ホームページのアキシマクジラについての記事をリニューアルします。ぜひご覧ください!

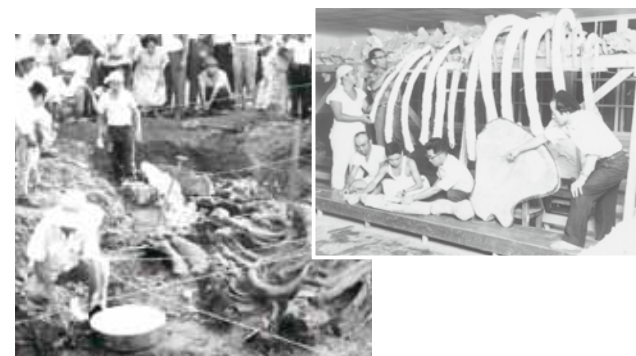


昭島市公式キャラクター アッキー

アキシマクジラの発見・発掘

昭和36年8月20日に、多摩川河川敷を散策中の田島政人さん(元玉川小教諭/故人)と長男の芳夫さん(朝日町在住)により、八高線鉄橋の下流36mの地点で発見されました。

十数mに及ぶほぼ全骨格のクジラの化石が発見されたのは、当時、世界でも例がなく、全国的な大ニュースとなり世間をにぎわせました。



奇跡の連続

アキシマクジラが生きた時代、昭島はクジラが悠々と泳ぐ海の中でした。なんらかの理由で海岸近くの浅瀬で息絶えたクジラは、それから200万年もの長い眠りにつきました。



アキシマクジラが生きた時代の日本地図

その後、すぐに堆積物に埋まって破壊されなかったこと、その地層に大きな温度変化や圧力の影響がなかったこと、そして何より河原に化石の一部が露出したタイミングで発見されたこと。こうした奇跡の連続で、アキシマクジラは、私たちの前に現れたのです。もし数年発見が遅れていたら、川の浸食によって化石は失われていたことでしょう。

原寸大レプリカを制作中

平成32年3月に開設予定の(仮称)教育福祉総合センターのエントランスに、アキシマクジラの原寸大(約13.5m)のレプリカと、化石の一部を展示する予定です。



完成予想図

市職員の任免、給与、勤務条件などの状況

「昭島市人事行政の運営等の状況の公表に関する条例」に基づき、市職員の任免(採用・退職)、給与、勤務条件などの概要をお知らせします。〈4～6ページ〉
☆詳しくは、職員課へ。

(7) 職員の手当

▼期末・勤勉手当、退職手当、扶養手当、住居手当、通勤手当 (29年4月1日現在)

区 分		昭 島 市		東 京 都		国			
期 末 勤 勉 手 当	支給割合 (単位:月分)	6月期	1,225 (0.65)	0.9 (0.425)	1,225 (0.65)	0.9 (0.425)	1,225 (0.65)	0.85 (0.4)	
		12月期	1,375 (0.80)	0.9 (0.425)	1,375 (0.80)	0.9 (0.425)	1,375 (0.80)	0.85 (0.4)	
		計	4.40 (2.3)		4.40 (2.3)		4.30 (2.25)		
職 制 上 の 段 階、職 務 の 級 等 に よ る 加 算 措 置	支給率(単位:月分)	普通	3~20%	3~20%	3~20%	3~20%	5~20%	5~20%	
		定年など							
		普通	3~20%	3~20%	3~20%	3~20%	5~20%	5~20%	
退 職 手 当	勤続年数	20年	23.50	23.50	23.50	23.50	20.445	25.55625	
		25年	31.50	31.50	31.50	31.50	29.145	34.5825	
		35年	45.00	45.00	45.00	45.00	41.325	49.59	
		最高限度	45.00	45.00	45.00	45.00	49.59	49.59	
		定年前早期退職特例措置	2~20%加算	2~20%加算	2~20%加算	2~20%加算	2~45%加算		
扶 養 手 当	配偶者	1万円	1万円	1万円	1万円	1万円	1万円		
		子	7500円 (16~22歳は4000円加算)	7500円 (16~22歳は4000円加算)	7500円 (16~22歳は4000円加算)	7500円 (16~22歳は4000円加算)	8000円 (16~22歳は5000円加算)	8000円 (16~22歳は5000円加算)	
		その他親族等	6000円	6000円	6000円	6000円	6500円	6500円	
住 居 手 当	35歳未満(30年3月31日現在)で、家賃を月額1万5000円以上支払っている世帯主等(管理職を除く)	1万5000円	1万5000円	1万5000円	1万5000円	賃貸住宅支給限度額 2万7000円	2万7000円		
		1万5000円	1万5000円	1万5000円	1万5000円	2万7000円	2万7000円		
通 勤 手 当	交通機関利用者	原則6か月定期券額を支給	原則6か月定期券額を支給	原則6か月定期券額を支給	原則6か月定期券額を支給	原則6か月定期券額を支給	原則6か月定期券額を支給		
		交通用具(自転車など)使用者	通勤距離に応じて1か月ごとに支給	通勤距離に応じて1か月ごとに支給	通勤距離に応じて原則6か月分を一括支給	通勤距離に応じて1か月ごとに支給	通勤距離に応じて1か月ごとに支給	通勤距離に応じて1か月ごとに支給	

※期末・勤勉手当の()内は、再任用職員(定年などで退職し、知識や経験の活用を目的に再任用された職員)への支給割合です。

▼地域手当、時間外勤務手当、特殊勤務手当(28年度普通会計決算)

地域手当	支給率	給料、扶養手当、管理職手当の合計の15%	特 殊 勤 務 手 当	手 当 の 種 類	感 染 症 防 疫 作 業 従 事 手 当、行 旅 病 人 及 び 行 旅 死 亡 人 取 扱 従 事 手 当、災 害 出 動 時 手 当
平均支給年額		56万4265円		支 給 総 額	0円
時間外勤務手当	支給総額	1億3396万3000円		平均支給年額	0円
	平均支給年額	21万8894円			

(8) 特別職の給料・報酬

(29年4月1日現在)

区 分	月 額
市 長	給料 100万円
副 市 長 (総括担当)	給料 88万円
教 育 長	給料 81万円
議 長	報酬 61万円
副 議 長	報酬 55万円
常 任 委 員 長	報酬 54万円
議 会 運 営 委 員 長	報酬 54万円
議 員	報酬 53万円

(9) 定員

(29年4月1日現在)

部 門	区 分	職 員 数		増 減 数	主 な 増 減 理 由	
		29年	28年			
普 通 会 計 部 門	一 般 行 政 部 門	議 会	8	9	△1	担当係長の廃止による減
		総 務	149	147	2	外部団体への派遣などによる増
		税 務	47	46	1	育児休業職員の代替職員配置による増
		民 生	106	106	0	
		衛 生	51	51	0	
		農 水	3	3	0	
		商 工	4	4	0	
		土 木	60	59	1	欠員補充による増
		計	428	425	3	
		教 育 部 門	132	135	△3	業務委託の拡大などによる減
小 計 A	560	560	0			
公 営 企 業 等 の 会 計 部 門	水 道	21	22	△1	業務委託の拡大などによる減	
		下 水 道	10	9	1	欠員補充による増
		そ の 他	43	41	2	担当係長の設置などによる増
		小 計 B	74	72	2	
合 計 A+B	634	632	2			
()内は条例定数の合計	(991)	(991)	(0)			

※特別職を除きます。

職員の勤務時間、その他の勤務条件

(1) 職員の勤務時間、休憩時間 (29年4月1日現在)

一週間の正規の勤務時間	38時間45分
開 始 時 刻	午前8時30分
終 了 時 刻	午後5時15分
休 憩 時 間(無 給)	正午から1時間

※職場により、上記勤務体制と異なる場合がありますが、勤務時間は原則週38時間45分で割り振りをしています。

(2) 年次有給休暇の取得(28年中)

職員1人当たりの平均取得日数	12.1日
取 得 率	32.1%

職員の採用、退職、職員数

いずれも、特別職(市長や議員など)を除きます。また、派遣職員を含みます。

(1) 任免(平成28年度)

▼職種別採用者数

区 分	男	女	計
一般事務	6	10	16
一般技術	3	0	3
保健師	0	4	4
合 計	9	14	23

▼職層・職種別退職者数

区 分	男	女	計
部 長 級	1	0	1
課 長 級	7	0	7
係 長 級	3	2	5
一 般 事 務	4	1	5
一 般 技 術	1	0	1
栄 養 士	0	1	1
保 健 師	0	1	1
一 般 業 務	11	1	12
合 計	27	6	33

(2) 職層・職種別職員数

(平成29年4月1日現在)

区 分	男	女	計
部 長 級	11	3	14
課 長 級	46	5	51
係 長 級	97	38	135
一 般 事 務	153	121	274
一 般 技 術	41	3	44
保 育 士	0	29	29
栄 養 士	0	8	8
保 健 師	0	11	11
看 護 師	0	1	1
介 護 福 祉 士	0	4	4
一 般 業 務	61	3	64
合 計	409	226	635

職員の人事評価

再任用職員を含む全職員を対象に、人事評価を実施しました(評価期間:28年4月1日~29年3月31日)。結果は、29年度の昇給と勤勉手当に反映しました。

人件費、職員の給与

職員の給与などは、市議会の議決によって定められる条例や、規則などで決められています。

(1) 人件費(28年度普通会計決算)

住民基本台帳人口 (29年1月1日現在)	11万2789人
歳出額A	425億544万2000円
実質収支(普通会計決算での歳入と歳出の実質的な差額=黒字額)	10億8861万2000円
人件費B	57億8149万8000円
人件費率B/A	13.6%
【参考】27年度の人件費率	14.6%

※特別会計と企業会計に従事する職員を除きます。
※人件費には、一般職の給与、市長や議員などの特別職の給料・報酬・手当のほか、共済費(社会保険料の事業主負担分)などを含みます。
※普通会計とは、各地方公共団体で異なる会計を、相互比較などが可能となるよう国の基準により整理したものです。

(2) 職員給与費(28年度普通会計決算)

職員数(28年4月1日現在)A	560人
給与費	
給料(基本給)	21億9213万2000円
職員手当	6億2632万6000円
期末・勤勉手当(ボーナス)	9億4604万9000円
合計B	37億6450万7000円
平均給与費B/A	672万2000円

※特別会計と企業会計に従事する職員、特別職を除きます。
※職員手当は、扶養手当、地域手当、住居手当、通勤手当、管理職手当、時間外勤務手当、特殊勤務手当の合計です(退職手当を含みます)。

(3) 職員の初任給(給料のみの額/29年4月1日現在)

区 分	昭 島 市	東 京 都	国
一 般 行 政 職	大学卒	18万2700円	18万2700円
	高校卒	14万4600円	14万4600円
			総合職 18万2700円 一般職 17万8200円 14万6100円

(4) 職員の平均年齢、平均給料月額、平均給与月額

(29年4月1日現在)

区 分	平均年齢	平均給料月額	平均給与月額	
昭 島 市	一般行政職	43.4歳	32万2200円	41万3100円
	技能労務職	55.4歳	32万8400円	39万5200円
東 京 都	一般行政職	41.5歳	31万4841円	44万5081円
	技能労務職	49.3歳	29万3011円	39万5511円

※平均給与月額は、給料に職員手当を加えた平均月額です(期末・勤勉手当を含みます)。

(5) 職員の経験年数別・学歴別平均給料月額

(給料のみの額/29年4月1日現在)

区 分	経 験 年 数			
	10年	15年	20年	
一 般 行 政 職	大学卒	25万7683円	31万7271円	36万650円
	高校卒	21万3850円	該当者なし	該当者なし
技 能 労 務 職	高校卒	該当者なし	該当者なし	29万2800円

(6) 等級及び職制上の段階ごとの職員数

▼一般行政職など (29年4月1日現在)

等級	基準となる職務	職員数(人)	構成比
1級	主事	178	31.2%
2級	主任	192	33.7%
3級	係長	135	23.7%
4級	課長	51	8.9%
5級	部長	14	2.5%

▼技能労務職 (29年4月1日現在)

等級	基準となる職務	職員数(人)	構成比
1級	主事	0	
2級	主任	38	59.4%
3級	技能長	26	40.6%

(3) 特別休暇など

(29年4月1日現在)

種 類	付与日数・期間など	種 類	付与日数・期間など
公民権の行使	必要な時間	結 婚 休 暇	6日以内
育 児 時 間	1日90分以内	出 産 介 護 休 暇	2日以内
生 理 休 暇	必要と認められる日	家 族 介 護 休 暇	1～6か月(無給)
産 前 及 び 産 後 の 休 養	出産の前後を通じて16週間以内(多胎妊娠の場合は23週間以内)	夏 期 休 暇	7月1日～9月30日に5日以内
妊娠中の女性職員の保健指導及び健康診査	妊娠23週まで=4週間に1回 妊娠24～35週=2週間に1回 妊娠36週～出産=1週間に1回	骨 髄 提 供 休 暇	必要と認められる期間
忌 引	区分により1～10日	子 の 看 護 休 暇	5日以内(子が2人以上の場合は10日以内)
		短 期 の 介 護 休 暇	5日以内(要介護者が2人以上の場合は10日以内)
		介 護 時 間	1日を通じ2時間以内(無給)

職員の服務・休業・処分 (28年度)

(1) 職員の服務

種 類	許可件数
営利企業等の従事制限	4

※地方公務員法により営利企業などへの従事制限が課せられていますが、消防団などの業務への従事を許可しました。

(2) 職員の休業

種 類	男	女	計
育児休業 (取得期間中は無給)	0	22	22
部分休業 (取得時間分を減額)	1	17	18

(3) 職員の分限・懲戒処分

職員が、一定の事由により職務をじゅうぶんに果たせない場合などに分限処分を、法令違反などの一定の義務違反をした場合に懲戒処分を行います。

区 分		件 数
分 限 処 分	免 職	0
	休 職 (病 気)	50
	降 任	0
	降 給	0
懲 戒 処 分	免 職	0
	停 職	0
	減 給	0
	戒 告	1

職員の退職管理

▼28年度末に退職した職員(課長職以上)の再就職数 (29年4月1日現在)

区 分	人 数
営利企業以外の法人、その他の団体	2
営利企業	0

職員の研修 (28年度)

▼庁内研修

区 分	回 数	人 数
職 層 別 研 修	6	76
実 務 研 修	5	94
特 別 研 修	9	346
そ の 他	20	1100
合 計	40	1616

▼派遣研修(市町村職員研修所)

区 分	回 数	人 数
必 修 研 修	41	119
実 務 研 修	19	33
能 力 向 上 研 修	5	6
法 務 研 修	10	41
情 報 処 理 研 修	8	8
そ の 他	24	39
合 計	107	246

▼派遣研修(市町村職員研修所以外)

区 分	回 数	人 数
自 治 大 学 校	4	5
市 町 村 ア カ デ ミ ー	2	2
東 京 都 各 局 主 催 研 修	7	8
全 国 建 設 研 修 セ ン タ ー 主 催 研 修	3	3
市 町 村 共 済 組 合	10	31
そ の 他	8	11
合 計	34	60

職員の福祉、利益の保護 (28年度)

(1) 福利厚生制度

職員の福利厚生制度として、地方公務員法に基づき、昭島市職員福利厚生会を設置し、文化的事業、体育的事業、会員家族事業など職員の保健、元気回復その他厚生に関する事業を行っています。

事業は、職員の会費及び市からの交付金(公費)などで運営されています。

▼職員福利厚生会への交付金

総 額	職員1人当たりの年額		公 費 率
	交 付 額 A	会 費 B	
588万9280円	8560円	1万3800円	38.3%

※交付対象人数は688人です(再任用職員分、水道事業会計職員分を含む)。

(2) 健康診断実施状況

種 類	受 診 者 数
定 期 健 康 診 断	535
V D T 健 康 診 断	203
胃 検 診	31

(3) 公務災害などの認定件数

公務上・通勤途中の災害により負傷などした場合には、地方公務員災害補償基金から一定の補償が行われます。

28年度の公務災害などは7件でした。

(4) 公平委員会の業務の状況

職員は、勤務条件に関する要求や、不利益処分を受けた場合の不服申し立てを公平委員会に対して行うことができます。

項 目	件 数
勤務条件に関する措置の要求	0
不利益処分についての不服申し立て	0
人事管理に関する苦情処理	0

住民票の写しや課税・納税証明書など 主な証明書の請求方法

市では、左の表のとおり、市役所以外の窓口でも証明書を発行しているほか、電話や郵送での請求も受け付けています。
なお、窓口や市役所警備員室で受け取る場合は、運転免許証

市役所、東部出張所、あいぽつ、武蔵野会館、緑会館、環境コミュニケーションセンターで請

▼表1 主な証明書の種類・手数料・請求方法 (●は請求できる証明書)

担当課	証明書の種類・手数料	請求方法	①窓口請求					②時間外交付	③郵送交付	④郵送請求	⑤コンビニ交付
			市役所	東部出張所	あいぽつ	武蔵野会館	緑会館	環境コミュニケーションセンター			
市民課	住民票の写し	200円	●	●	●	●	●	●	●	●	
	住民票記載事項証明書	200円	●	●	●	●	●	●	●	●	
	印鑑登録証明書	200円	●	●	●	●	●	●	●	●	
	戸籍全部(個人)事項証明書	450円	●	●	●	●	●	●	●	●	
	除籍全部(個人)事項証明書	750円	●	●	●	●	●	●	●	●	
	戸籍の附票の写し	200円	●	●	●	●	●	●	●	●	
	戸籍届出の受理証明書	350円	●						●		
	戸籍記載事項証明書	350円	●						●		
	不在住・不在籍証明書	200円	●	●	●	●	●	●	●	●	
	身分証明書	200円	●	●	●	●	●	●	●	●	
課税課	住居表示証明書	無料	●	●	●	●	●	●	●	●	
	課税(非課税)証明書	200円	●	●	●	●	●	●	●	●	
	土地・家屋評価証明書	*200円	●								
	土地・家屋公課証明書	*200円	●								
	名寄帳の写し	200円	●								
納税課	納税証明書	200円	●								

*土地は5筆まで、家屋は5棟まで各200円

▼表2 時間外交付・郵送交付

	時間外交付(②)	郵送交付(③)
電話予約	平日の午前8時30分～午後5時に市役所各担当課へ 当日受け取りを希望する場合は午後4時まで	平日の午前8時30分～午後5時に市役所各担当課へ 翌日受け取りを希望する場合は午後3時まで(郵便状況により翌日以降に配達の場合あり)
受け取り	次の時間に市役所警備員室で *平日の午後5時30分～8時 *土・日曜日、祝日の午前8時30分～午後5時(正午～午後1時を除く)	翌日以降に郵送(手数料、配達料金と引き換え)

*年末年始は、時間外交付の電話予約・受け取り、郵送交付の電話予約ができません。

郵送請求の用紙に記入する項目	
共通項目	* 請求者の住所・氏名 * 昼間連絡のとれる電話番号 * 証明の必要な方の住所・氏名 * 種類と数
住民票の写し	必要な証明書に応じて、次の項目も記入 * 世帯全部または一部(一部の場合、必要な方の氏名も) * 続柄記載の有無 * 本籍記載の有無(日本国籍の方のみ) * 国籍記載の有無(外国籍の方のみ) * 在留資格、在留期間及び在留期間の満了日、在留カードの番号の記載の有無(外国籍の方のみ)
住民票記載事項証明書	* 本籍 * 筆頭者の氏名・生年月日 * 戸籍全部または一部(一部の場合、必要な方の氏名も)
戸籍の証明書	* 課税年度
課税(非課税)証明書	* 税の種類(市・都民税、固定資産税など)と年度
納税証明書	

求し受け取ることができません。
なお、代理人が請求し受け取る場合には、委任状が必要となる場合があります。

印鑑登録証明書を請求する場合は、印鑑登録証を必ずお持ちください。

②電話予約による平日夜間などの時間外交付(昭島市に住民登録のある方を対象)
本人または同一世帯の方が市役所各担当課へ電話で予約し、平日夜間や土・日曜日、祝日に市役所警備員室(庁舎西側出入口)で受け取ることが出来ます(受け付け時間は表2のとおり。予約受け付け後、1週間以内を受

③電話請求による郵送交付(昭島市に住民登録のある方を対象)
本人または同一世帯の方が市役所各担当課へ電話で請求し、翌日以降に郵便局員が自宅に届ける方法です。手数料、配達料金(350円程度/重量により異なる)と引き換えに証明書を受け取ることが出来ます(受け付け時間は表2のとおり)。

④郵送請求
左下の項目を記入した用紙

⑤コンビニ交付サービス
マイナンバーカードに利用者が証明用電子証明書が搭載されている方は、マルチコピー機が設置されているコンビニエンスストアなどで取得することが出来ます。詳しくは、問い合わせるか、市ホームページをご覧ください。
☆詳しくは、表1の各担当課へ。

(形式自由)または申請書(市ホームページからダウンロードも可)、手数料(定額小為替)、切手を貼った返信用封筒、本人確認できる書類(運転免許証など)の写しを同封し、〒196-8511 市役所各担当課へ郵送してください。

第一・第二市民農園「マイファーム昭島」の利用者を募集

土とふれあい、自分で栽培した農作物を食べる喜びを体験してみませんか。

◇所在地 中神町2-344-1(シルバー人材センター南200m付近)

◇面積・区画数・利用料

*第一市民農園 20㎡(18区画) 月額1,200円、25㎡(5区画) 月額1,500円

*第二市民農園 20㎡(19区画) 月額1,200円、25㎡(1区画) 月額1,500円

◇利用期間 4月1日～平成32年1

月31日

◇申込書の配布・申し込み 次の期間に市役所産業活性課で

*2月15日～28日(平日のみ)の午前8時30分～午後5時15分

*2月25日の午前10時～午後3時

※申し込みは、1世帯1回のみです。

※電話での申し込みは、できません。

※申し込み多数の場合は、3月5日(月)の午後1時30分から市役所203会議室で抽選を行い、結果を郵送します。

☆詳しくは、都市農業担当へ。

街角ふれあい花壇写真展を開催

～咲かせます あなたの心に花いっぱい～

道行く人々の心にうるおいを与え、街に彩りを添えてくれる手作りの花壇を、「街角ふれあい花壇」として市民の皆さんから応募していただきました。写真パネルで紹介しますのでご覧ください。



◇日時 2月26日(月)～3月2日(金)の午前8時30分～午後5時(2日のみ午後3時まで)

◇場所 市役所市民ロビー

◎街角ふれあい花壇を募集

要件など詳しくは、写真展開催中に市役所市民ロビーで配布する応募用紙をご覧ください。

受け付け後に花壇の状況を確認しますので、写真を添付する必要はありません。

なお、写真展開催中に応募していただいた方には、後日、写真展で使用した花のポット苗を差し上げます。

☆詳しくは、水と緑の係へ。

園芸なんでも相談を実施

植物や園芸など、花と緑に関する質問に、専門家が答えます(申込不要)。

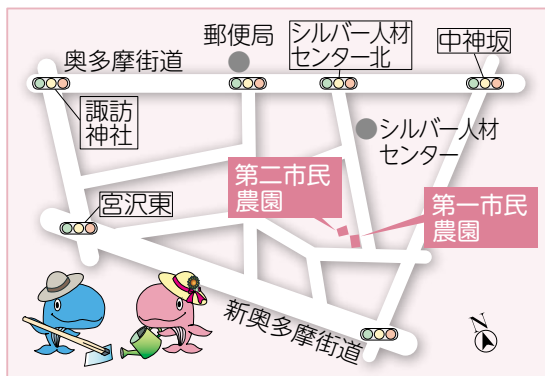
◇日時 3月1日(木)の午後2時～4時

※受け付けは、3時30分までです。

◇場所 市役所市民ロビー

◇相談員 森 正さん(元東京都緑の相談員)

☆詳しくは、水と緑の係へ。



取り組もう ごみ減量!

分別しよう! 小さな紙ごみ

メモ紙や封筒などの小さな紙を、ついつい可燃ごみに混ぜていませんか。

小さな紙やチラシは量や種類が多いため、分別して「雑誌・雑古紙」として出せば、ごみ減量にとても大きな効果を生みます。

住所・氏名が書いてあるはがきやダイレクトメールなどは可燃ごみにしてしまいがちですが、個人情報の部分を切り取ったり消したりすれば、安心して雑古紙

に出せます。小さな紙も紙袋に入れたり雑誌に挟んだりするなどして、分別を徹底しましょう。

ただし、汚れや臭いが付いた紙などリサイクルできないものもありますので、雑古紙分別表のチラシ(昨年3月に雑古紙分別袋と同時に配布/市ホームページにも掲載)で確認してください。

☆詳しくは、ごみ対策課(環境コミュニケーションセンター内) ☎546-5300へ。

多重債務110番を実施

多重債務に関する無料相談会を実施します。ひとりで悩まずご相談ください(申込不要)。

◇日時 3月5日(月)・6日(火)の午前9時～正午、午後1時～4時

◇場所 消費生活センター(市役所内)

☆詳しくは、消費生活センター ☎544-9399へ。

電話でも相談
できます



フリーマーケットをご利用ください

毎月第2日曜日(8月・1月を除く)の午前9時～午後1時に
環境コミュニケーションセンターで開催! (雨天中止)

☆詳しくは、ごみ対策課(環境
コミュニケーションセンター
内) ☎546-5300へ。

◎出店者を募集

◇出店資格 市内在住・在勤で
20歳以上の方

※運転免許証などによる本人確
認を行います。

※営業目的の方を除きます。

◇出品物 家庭内のリサイクル
品のみ(手作り品、電気製品、
飲食物、動植物、バイク、薬品、
化粧品類、法律に反するもの
は不可)

◇区画 1.8m×1.8m

◇駐車場 1店舗1台(会場外)

◇募集数 45店舗(多数抽選/
前回出店していない方を優先)

◇出店料 無料

◇申し込み メールに開催日
と、住所・氏名・年齢・電話
番号・主な出品物(市民でない
方は、市内の勤務先とその所
在地・電話番号も)を記入し、

下の表の申し込み期間中に、
ごみ減量係 gomigenryo@city.
akishima.lg.jp へ(各日、同一
住所で1通のみ)

※環境コミュニケーションセン
ターの窓口、電話546-5300、
ファックス546-5900でも申し
込みできます。

▼フリーマーケット日程表

開催日	出店申し込み
4月8日(日)	3月1日～15日
5月13日(日)	4月1日～15日
6月10日(日)	5月1日～15日
7月8日(日)	6月1日～15日
9月9日(日)	8月1日～15日
10月14日(日)	9月1日～15日
11月11日(日)	10月1日～15日
12月9日(日)	11月1日～15日
平成31年 2月10日(日)	1月1日～15日
3月10日(日)	2月1日～15日

※8月・1月は開催しません。
※1月1日～3日はメールでのみ
申し込みできます。

同時
開催

リサイクル品の無料提供 (雨天実施)

ごみとして収集した家具などを修理・
清掃し、無料提供します(多数抽選)。

◇対象 小学生以上で市内在住・在勤
の方

※運転免許証などによる住所確認を行
います。

※18歳未満の方の申し込みは、
保護者の同意が必要です。

◇申し込み 午前11時～正午



同時
開催

おもちゃ修理(雨天実施)

壊れてしまったおもちゃを、ボラン
ティアグループ「あきしまおもちゃ病院」
のスタッフと一緒に修理します(無料/
申込不要)。

◇時間 午前10時～正午

◇対象 小学生以下のお子さん



青少年補導連絡会講演会を開催

「青少年を薬物から守る」をテーマに、薬物依存症や
青少年の心理について学び、家族や地域でできること
を考えます(参加費無料/申込不要)。

◇日時 2月20日(火)の午後3時～5時

◇場所 市役所1階市民ホール

◇講師 鳴島悦子さん(薬剤師)

◇定員 80人(先着順)

☆詳しくは、青少年係へ。



障害者自立支援推進協議会の市民委 員を募集

障害者の円滑な自立支援を推進するための計画や取
り組みについて協議する市民委員を募集します。

他の審議会・委員会などの委員は応募できません。

◇対象 20歳以上の市民の方

◇定員 3人(多数選考)

◇任期 4月1日～平成33年3月31日

◇応募 応募の動機を800字以内にまとめ、住所・氏名・
年齢・性別・電話番号を記入し、3月6日(必着)ま
でに〒196-8511 市役所障害福祉係へ

☆詳しくは、障害福祉係へ。

都営シルバーピア住宅(地元割当)の入居者を募集

詳しくは、募集案内をご覧ください。

◇募集する住宅・戸数

* 拜島町三丁目(拜島町3-10/1戸)

* 中神第2(中神町1-282/1戸)

* 松原町一丁目第3(松原町1-12/
1戸)

※いずれも単身者向けです。

◇対象 65歳以上で、次のすべてに該
当する方

* 市内に継続して3年以上居住してい
る

* 世帯の所得が定められた基準内であ
る

☆詳しくは、住宅係へ。

◇抽選 3月15日(木)の午前10時から
市役所203会議室で

◇申し込み 申込書を2月24日(消印
有効)までに市役所住宅係へ郵送

る

* 住宅に困っている

* 暴力団員でない

◇募集案内・申込書の配布 2月15日
～23日(平日のみ)に市役所住宅係・
総合案内カウンター、東部出張所、
あいぽつく、武蔵野会館、緑会館で

◇申し込み 申込書を2月24日(消印
有効)までに市役所住宅係へ郵送

◇抽選 3月15日(木)の午前10時から
市役所203会議室で

◇申し込み 申込書を2月24日(消印
有効)までに市役所住宅係へ郵送

◇抽選 3月15日(木)の午前10時から
市役所203会議室で

◇申し込み 申込書を2月24日(消印
有効)までに市役所住宅係へ郵送

◇抽選 3月15日(木)の午前10時から
市役所203会議室で

◇申し込み 申込書を2月24日(消印
有効)までに市役所住宅係へ郵送

◇抽選 3月15日(木)の午前10時から
市役所203会議室で

応募の締め切りが近づいています！

昭島市いきいき健康ポイント制度 昭島市いきいき高齢者健康ポイント制度

～ポイントをためる期間は2月28日まで、応募は3月14日まで～

皆さんの健康づくりを応援する制度です。運動をする、健診を受ける、自治会活動や健康づくりに関するイベントに参加するなどしてポイントをためてください。応募すると、抽選で景品が当たります。

◎忘れずに応募しましょう！

ポイントをためる期間は、2月28日(水)までです。たまったら、ポイントカードを3月14日(水)までに応募ボックスに投函(かん)しましょう。

ポイントは自己申告制で、何回でも応募できますので、どんどん挑戦してください。

◎応募ボックス、パンフレット(ポイントカード)は市施設にあります

応募ボックス、ポイントカードが印刷されたパンフレットは、あいぽっく、市役所総合案内カウンター、東部出張所、松原町・拜島町高齢者福祉センター、各市立会館、総合スポーツセンター、市民図書館、KOTORIホール(市民会館)・公民館にあります。

また、パンフレットは、市ホームページからダウンロードもできます。

☆詳しくは、健康係(あいぽっく内) ☎544-5126へ。



児童の発達支援に関する講演会を開催

「子どもの発達を支援する」将来を見ずして、今、何を育てるのか」をテーマに開催します(入場無料/申込不要)。

◇日時 3月5日(月)の午後6時30分～8時30分

◇場所 市役所1階市民ホール
◇講師 菅野 敦さん(東京学芸大学教授)

◇定員 80人(先着順)

☆詳しくは、児童発達支援担当へ。



LED電球など消費効率のよい機器を使おう

家族一緒の部屋で過ごそう

暖房は室温が20℃になるように設定しよう

暖房は下向きに送風するようにしよう

家電製品は省エネタイプを選ぼう

家電製品は必要ときだけ使おう

窓に断熱シートを貼る、厚手のカーテンを使用するなどして、暖房効率を高めよう

待機電力を減らそう

衣服を工夫して暖かく過ごそう

冬の省エネにご協力を



市は、地球にかける負担の少ないまちを目指し、市全体で排出される温室効果ガスを、平成2年度の排出量を基準に、33年度までに15%削減することを目標としています。家庭のエネルギー消費量は、夏季よりも冬季が高い傾向にあります。一人ひとりの取り組みが大きな力となります。冬の省エネにご協力をお願いします。

◎このほかの省エネ方法は

*冷蔵庫は、庫内温度を「弱」に設定し、食料を詰め込み過ぎないようにするほか、扉の開け閉めは少なくしましょう

*トイレでは、シャワー付き保温便座の設定温度を下げ、使わないときはふたを閉めましょう

*風呂は家族で間隔を空けずに入り、追いだきや自動保温機能の使用を控えましょう

◎省エネ家計簿の活用

エネルギー削減の第一歩は使用量を確認することです。毎月の電気などの使用量を記録できる「省エネ家計簿」を、「資源ごみの収集カレンダー」の裏表紙に掲載しています。また、市ホームページからダウンロードもできます。

☆詳しくは、環境課計画推進係へ。



▶省エネ家計簿



くらし

●航空機騒音測定結果 横田基地の航空機騒音の実態を把握するため、飛行直下にある拝島第二小で騒音測定調査を行っています。10月～12月の結果は左の表のとおりです。〈基地・渉外担当〉

	測定回数(回)		
	29年 10～12月	28年 10～12月	増減 比較
午前0時～午前7時	64	13	51
午前7時～午後7時	1643	1907	△264
午後7時～午後10時	298	451	△153
午後10時～午前0時	14	6	8
騒音測定回数合計	2019	2377	△358
1日平均回数	22	26	△4

※航空機が飛行していないときと比べて8デシベル以上大きく、かつ、70デシベル以上の騒音を測定しています。

●一般廃棄物指定収集袋及び粗大ごみ処理券の取扱店の追加
ファミリーマート昭島武蔵野店(武蔵野3丁目) 〈清掃センター〉
5411342

●一般廃棄物指定収集袋取扱店の追加
ローソンスリーエフ昭島中神駅北口店(中神町) 5411342

●教育文化セミナー「春休み親子教室」羊毛フェルトにチャレンジャー！今年の干支である戌のマスコットとブローチを作ります。日時3月29日(木)の午後2時～4時 場所 対象小学公民館



●芸術文化セミナー「手書きの流儀をまなぶ」筆ペンの使い方や、手紙の書き方、冠婚葬祭での宛名書きのマナーなどを学びます。日時3月22日(木)・29日(木)の午前10時～正午(全2回) 場所 公民館 講師 三田広美さん(十文字学園女子大学講師) 定員 25人 (申込順) 参加費 800円 申込2月16日から公民館へ

公民館
5441407

文化とスポーツ

ローソンスリーエフ昭島中神店(中神町) 〈清掃センター〉 5411342

▼夜間開放する学校施設

学校施設	使用料(2時間)	対象
校庭 つつじが丘小 旧拝島第四小 昭和中	全面 1300円	市内在住・在勤・在学の方による10人以上の団体(要登録/20歳以上の責任者が必要)
	全面 2600円 半面 1300円	
昭和中 テニスコート	1面 600円 (7面あり)	市内在住・在勤・在学の方(20歳以上の責任者が必要)

●校庭・テニスコートの夜間開放
左の表のとおり開放します。校庭の利用には団体登録が必要です(登録申請書は総合スポーツセンターにあり/市ホームページからダウンロードも可)。期間4月1日～11月30日の午後7時～9時 申込利用日の前月の最初の平日(4月分は)

総合スポーツセンター
総合スポーツセンター教室担当
5444151
5444152
スポーツ振興課

3年生以上のお子さんと保護者講師 Keikoさん(羊毛フェルト作家) 定員10組20人(申込順) 参加費500円 申込2月16日から公民館へ

つどいのひろば、子育てひろばほりむこう、子育てひろばなしのきをご利用ください

0～3歳のお子さんと保護者が集い、遊んだり情報交換をしたりする場です。
利用日時は、下の表のとおりです。
子育て相談に応じるほか、季節の行事や子育て講座も行いますので、お気軽にお越しください(参加費無料)。
☆詳しくは、子育てひろばなしのき ☎543-6716へ。



▼つどいのひろば、子育てひろばの利用日時

	利用日時	休館日	ベビータイム※	
つどいのひろば	りんご(地域支援館内)	月・水・金曜日 午前9:30～午後2:30	祝日、年末年始	第2・第4金曜日 午後1:00～2:30
	さくらんぼ(上友自治会館2階)	月～金曜日 午前9:30～午後2:30	第2月曜日、祝日、年末年始	第1・第3金曜日 午後1:00～2:30
	くるみ(拝島保育園内)	月～金曜日 午前9:30～午後2:30	祝日、年末年始	第2・第4木曜日 午後1:00～2:30
子育てひろばほりむこう(旧堀向保育園内)	月～金曜日 午前9:30～午後4:00	祝日、年末年始	水曜日 午後1:00～2:30	
子育てひろばなしのき(なしのき保育園内)	月～土曜日 午前9:30～午後4:00	祝日、年末年始	火曜日 午後1:00～2:30	

※ベビータイムは、生後6か月までのお子さんと保護者が対象です。

3月1日(日)の午前8時30分から総合スポーツセンターで〈スポーツ振興課〉
●ネット多摩昭島スタジアム(昭島市民球場)の利用を3月17日から再開 利用の受け付けを総合スポーツセンターで行います。なお、利用するには団体登録が必要です。また、夜間に利用する場合は20歳以上の責任者が必要です。使用料など詳しくは、問い合わせるか、ホームページをご覧ください。 申込3月17日～4月30日の利用3月1日から 5月以降の利用は利用日の前月の最初の平日 ※いずれも時間は午前8時30分から 〈スポーツ振興課〉



福祉・健康

●介護保険料・後期高齢者医療保険料の納期

納付書で納める方の第8期分の納期限は、2月28日(水)です。納付には、納め忘れない便利で確実な口座振替をご利用ください。市税等収納取扱金融機関または市役所(介護福祉課、保険年金課)で、振替を希望する納期限の45日前までに手続きしてください。〈介護福祉課保険料担当、保険年金課後期高齢者医療係〉

●介護保険料・後期高齢者医療保険料の休日窓口を開設

日時 2月25日(日)の午前9時～午後4時
場所 市役所介護福祉課・保険年金課
〈介護福祉課保険料担当、保険年金課後期高齢者医療係〉

●食生活を考える会「楽しい夢のあるおいしい食事・楽(わいわい)食」

「食卓での漢方」をテーマに、医師による講話、調理実習などを行います。日時 3月3日(土)の午後2時～3時30分
場所 愛全園(田中町2丁目) 定員 40人(申込順) 参加費 無料
申込 2月16日から愛全園 ☎080-9707-7266へ 〈高齢サービス係〉

●元気歯つらつ健口講座

4月に始まる通常コースの体験会です。日時 3月17日(土)の午後1時30分～3時
場所 松原町高齢者福祉センター 対象 65歳以上の方
内容 むせ防止、口の乾燥予防・改善、嚙む力・飲み込む力を向上させる口腔体操、歌など
定員 100人(申込順) 参加費 無料
申込 2月16日から歯科医師会事務所 ☎5460067(平日の午前10時～午後4時)へ 〈高齢サービス係〉

朝日町高齢者福祉センターを休館

1月27日に発生した火災のため、当面、朝日町高齢者福祉センターを休館します。
ご不便をおかけしますが、ご理解とご協力をお願いします。
☆詳しくは、高齢サービス係へ。

あいぽくく

健康係・地域保健係
子育て世代包括支援センター
☎5445126
☎5437303
※申し込みは、午前8時30分から

●こにちは赤ちゃん訪問事業

生後2～3か月のお子さんのいる家庭に訪問員証を携帯した保健師などが訪問し、3～4か月児健診の案内、育児相談、子育て情報の提供を行います。不在の場合は再訪問します。なお、出生通知票を提出していない方は、早めに提出してください。

日時 3月(平日のみ)の午前9時

午後5時 対象 平成30年1月生まれのお子さんのいる世帯
子育て世代包括支援センター



児童センター「ぱれっと」

☎5451332

●ひなまつり工作会

おだいりさまとおひなさまを作ります(参加費無料/申込不要)。日時 3月1日(木)の午前10時30分～11時30分 ※材料がなくなり次第終了
場所 児童センター「ぱれっと」
対象 未就学児と保護者

荒天時にAバスの運行状況を確認するには

大雪や台風などの荒天時に大雪や台風などの荒天時に運行状況(運休など)を確認する場合は、シティバス立川 押島営業所 ☎5410731へ問い合わせてください。
☆詳しくは、交通安全係へ。

市立小・中学校の教育活動支援者を募集

◎補習教室の指導員

補習教室で学習指導を行う指導員を募集します(登録制/事前研修あり)。
勤務日時 4月～平成31年3月のうち、学校の指定した日時(土曜日、放課後など)
対象 教職経験者、教員免許を持つ方、教員を目指す18歳以上の学生(高校生を除く)

委員会指導係へ
*教職経験者、教員免許を持つ方
*教員を目指す学生
*教員を目指す学生
の写し

◎教育活動支援員

授業で学習指導補助などを行う支援員を、随時募集いたします。
対象 18歳以上の方(高校生を除く/教員免許を持っていない方も可)

◆謝礼 1時間当たり1500円
◆教職経験者、教員免許を持つ方
◆申し込み 登録カード(教育委員会指導係)あり/市ホームページからダウンロード可と、次の書類を持って、3月15日までに教育委員会指導係へ

◆申し込み 登録カード(教育委員会指導係)あり/市ホームページからダウンロード可と、次の書類を持って、3月15日までに教育委員会指導係へ
☆詳しくは、教育委員会指導係へ。





市民の ひろば

市民のグループ活動などを掲載しています(政治・宗教・営利活動などを除く)。なお、会員募集は入会金を掲載していません。

掲載希望は、市役所広報係へ。

「催し」の掲載申し込みの締め切り日

4月1日号＝3月1日(木)

4月15日号＝3月15日(木)

会員募集

●NPO法人自然治癒サポートセンター(パームセラピー) 第3木曜日の午後1時30分からあいぽっくで。手にたまる老廃物を取り除く方法を学ぶ。初心者歓迎。会費無料。片倉☎544-1144

●骨盤調整ヨガRemiyu 水曜日(月3回)の午後7時30分から武蔵野会館で。体験あり。月2000円。吉岡☎090-4009-6377

催し

●ツリー・イング体験会「昭島レクリエーション研究会」 3月4日の午前9時～午後3時30分に昭和公園で。6歳以上の方を対象。ロープと専用の装具を使用した木登りを体験。子どもゆめ基金助成事業として開催。定員50人(申込順)。参加費500円(中学生以下300円)。2月16日から要申込。久下☎541-2341

●絶対音感講習会「Mimmyクラブ(音感教育)」 3月11日の午前10時～11時30分に武蔵野会館で。2～6歳児の保護者を対象。ピアノなどを使って絶対音感を身に付ける方法を学ぶ。

お子さんを連れての参加可。定員20人(申込順)。参加費無料。2月16日から要申込。鈴木☎519-1087



保育園・幼稚園の 地域交流

■子供の事故予防講座「あきみ保育園」 2月24日の午前10時～11時30分に同園で。未就園児の保護者を対象。看護師による身近な危険についての話と、茶話会を。定員20人(申込順)。参加費無料。事前に要申込。同園☎519-4010

■わくわく教室「松原保育園」 2月27日の午前10時30分～11時30分に同園で。1歳6か月以上のお子さんと保護者を対象。歌や音楽に合わせたふれあい遊び。動きやすい服装で参加を。参加費無料。申込不要。同園☎541-1227



官公署 だより

■あきしま消防フェア「昭島消防署」 3月10日の午前10時～午後3時に同署で。春の火災予防運動週間(3月1日～7日)にちなみ、同署の一部を公開するほか、はしご車搭乗体験(多数抽選/荒天中止)、消防士体験、起震車による地震体験などを。参加費無料。申込不要。同署☎545-0119

■テレビ撮影などの写真展示とエキストラ登録会「昭島観光まちづくり協会」 同協会の昭島ロケーションサービスが誘致して行った撮影などのようすを、2月26日～3月4日の午前10時～午後9時にモリタウン(昭島駅北側)で展示。2月28日・3月3日の午前10時～午後4時には、撮影にボランティアエキストラとして出演する方の登録会を開催。電子メールの送受信ができる方を対象。本人が身分証明書を持って登録を(無料/18歳未満の方は保護者の署名が必要)。同協会☎519-2114

■自殺防止!東京キャンペーン「東京都保健政策課」 自殺対策強化月間の3月に、講演会と特別相談を。▽講演会「ひきこもりと自殺 いかに対話する

か」＝3月14日の午後3時～5時に都庁(新宿区)で。講師は斎藤 環さん(医学博士)。申し込み方法など詳しくは東京都福祉保健局ホームページで。▽54時間特別相談＝3月3日の午前0時～3月5日の午前6時に☎0120-58-9090。▽多重債務110番＝3月5日・6日の午前9時～午後5時に☎03-3235-1155。▽自殺予防いのちの電話＝3月10日の午前8時～3月11日の午前8時に☎0120-783-556。▽自死遺族傾聴電話＝3月13日～16日の午前10時～午後10時に☎03-3796-5453。▽自死遺族相談ダイヤル＝3月17日～19日の午前11時～午後7時に☎03-3261-4350。▽東京都自殺相談ダイヤル＝3月26日～30日に☎0570-087478(24時間対応)。▽有終支援いのちの山彦電話＝3月1日～31日の正午～午後8時(金曜日のみ午後10時まで)に☎03-3842-5311。同課☎03-5320-4310

社会福祉協議会・ボランティアセンター(あいぽっく内) ☎544-0388

■ボランティア・市民活動助成事業・草の根シンクタンク昭島活動発表会 3月3日の午後1時～5時に昭和会館で。「高齢者がすこやかに生きるために」をテーマに活動発表を。定員50人(申込順)。入場無料。2月15日から

ボランティアセンターへ要申込。

■ファミリー・サポート・センター説明会 利用会員(子育ての手助けが必要な方)の依頼に応じ、協力会員(手助けを行う方)が保育園の送迎や子ども一時預かりなどを有料で行う育児ネットワーク。いずれも、登録を希望する方は、3月3日・15日の午後1時30分～3時にあいぽっくで行う説明会に参加を(いずれか1日)。定員各30人(申込順)。参加費無料。事前に社会福祉協議会へ要申込。

■ボランティアフェスティバル 3月24日の午後1時15分～4時に市役所1階市民ホールで。ボランティアセンター設立10周年を記念し、「やっと見つけた!手ごたえのある生き方」をテーマに、渡邊一雄さん(日本フィランソピー研究所所長)による講演と落語を。定員120人(申込順)。入場無料。事前にボランティアセンターへ要申込。

■パソコン・スマホ 何でも相談・勉強会 火・木曜日の午前9時～11時にあいぽっくで。パソコンやスマートフォンについて、購入や使い方など、困りごとの相談に応じる。可能であればパソコンやスマートフォンを持って参加を。参加費無料。申込不要。詳しくは、ボランティアセンターへ。

公民館保育室の登録保育者を募集

講座や事業の開催時にお子さんを預かる保育者を募集します(登録制)。

登録を希望する方は、3月14日(水)の午前10時から公民館で行う説明会に参加してください。

◇対象 保育士、幼稚園教諭、教員、看護師のいずれかの資格を持つ方

◇勤務時間 1日3時間程度(時給1070円)

※講座などで保育の依頼があった場合のみ連絡します。

※勤務のほか、月1回、保育に関する報告や情報交換などを行う連絡会があります。

◇登録期間 4月1日から2年間

☆申し込みは、3月12日までに公民館 ☎5441407へ。

第17回たまた工業交流展を開催

〜来て!見て!知ろう!多摩の技術力!!〜

多摩地域の中小企業151社が参加し、優れた技術や製品の紹介などを行います(入場無料)。

◇日時・内容

*2月22日(木)・23日(金)の午前10時〜午後4時
 Ⅱ 展示会、商談会、講演会

*2月24日(土)の午前10時〜午後5時Ⅱたま口

ポットコンテスト

◇場所 都立多摩職業能力開発センター(東町3丁目)

◇主催 たまた工業交流展実行委員会(昭島市、昭島市商工会など22団体)

☆詳しくは、商工会 ☎5438186、または、市役所産業振興係へ。

2月 後半のイベントカレンダー

日	内容	メモ	日	内容	メモ
15(木)	<ul style="list-style-type: none"> ①消費者被害防止イベント→1/1・15合併号10号 担当暮らしの安全係 ●教育委員会定例会→2/1号11号 担当教育委員会庶務課 ①乳幼児歯科健診→2/1号12号 担当あいぽっく ☎543-7303 		23(金)	<ul style="list-style-type: none"> ①環境学習講座→2/1号5号 担当環境課計画推進係 ①双子ひろば→2/1号13号 担当あいぽっく ☎543-7303 	
16(金)	<ul style="list-style-type: none"> ①子育てセミナー(全6回)→1/1・15合併号9号 担当公民館 ☎544-1407 ●市・都民税申告の相談と受け付け(3/15まで)→2/1号2号 担当市民税係 ●行財政運営審議会→2/1号11号 担当行政経営担当 ●児童福祉審議会、子ども・子育て会議→2/1号11号 担当教育保育係 ●出張ひろば→2/1号12号 担当子育てひろばなしのき ☎543-6716 ●子育てグループネットワーク会議→2/1号13号 担当子ども家庭支援センター ☎543-9046 		24(土)	<ul style="list-style-type: none"> ●農産物即売会→2/1号9号 担当都市農業担当 ①男女共同参画セミナー(全2回)→2/1号11号 担当公民館 ☎544-1407 ①認知症模擬演技者との体験講座→2/1号12号 担当高齢サービス係 	
17(土)	<ul style="list-style-type: none"> ①フレッシュパパ・ママ学級→1/1・15合併号13号 担当あいぽっく ☎543-7303 ●農産物即売会→2/1号9号 担当都市農業担当 ●子どもと親の家庭教育講座→2/1号10号 担当青少年係 		25(日)	<ul style="list-style-type: none"> ●農産物即売会→2/1号9号 担当都市農業担当 ●納税の休日窓口→2/1号9号 担当納税課 ●介護保険料・後期高齢者医療保険料の休日窓口→12号 	
18(日)	<ul style="list-style-type: none"> ●農産物即売会→2/1号9号 担当都市農業担当 ①歴史文化セミナー(全3回)→2/1号11号 担当公民館 ☎544-1407 		26(月)	<ul style="list-style-type: none"> ●1歳6か月児歯科健診→2/1号13号 担当あいぽっく ☎543-7303 ●街角ふれあい花壇写真展(3/2まで)→8号 ●市議会第1回定例会(3/27まで)→2/1号5号 担当議会事務局 ①幼児食教室→2/1号13号 担当あいぽっく ☎543-7303 	
19(月)			27(火)	<ul style="list-style-type: none"> ●農産物即売会→2/1号9号 担当都市農業担当 ●固定資産税・都市計画税(4期分)、国民健康保険税(8期分)の納期限→2/1号9号 担当納税課 ①医科講演会→2/1号12号 担当あいぽっく ☎544-5126 ●介護保険料・後期高齢者医療保険料(8期分)の納期限→12号 	
20(火)	<ul style="list-style-type: none"> ●交通災害共済 加入受け付け臨時窓口(2/21まで)→2/1号6号 担当市民係 ●3〜4か月児健診→2/1号13号 担当あいぽっく ☎543-7303 ●青少年補導連絡会講演会→9号 		28(水)	<ul style="list-style-type: none"> ①乳幼児歯科健診→2/1号12号 担当あいぽっく ☎543-7303 ●園芸なんでも相談→8号 ●ひなまつり工作会→12号 	
21(水)	<ul style="list-style-type: none"> ①子育て、親育ち講座(全2回)→1/1・15合併号12号 担当児童発達支援担当 ●農産物即売会→2/1号9号 担当都市農業担当 ●3歳児健診→2/1号13号 担当あいぽっく ☎543-7303 		3/1(木)	<ul style="list-style-type: none"> ①マタニティークラス(全3回)→2/1号13号 担当あいぽっく ☎543-7303 	
22(木)	<ul style="list-style-type: none"> ●たまた工業交流展(2/24まで)→14号 		2(金)		

※①のイベントは、申し込みが必要です。
 ※カレンダー内のページは、「広報あぎしま」(特に明記していない場合は今号)のページです。
 ※担当で電話番号のないものはすべて市役所 ☎544-5111(代表)です。

