



本の世界へ

(市民図書館／詳しくは6～7頁)

主な記事

- 新型コロナウイルス接触確認アプリ
COCOAを利用しましょう 2～3
- 台風・大雨時の避難 8
- 都営シルバーピア住宅(地元割当)の
入居者を募集 10

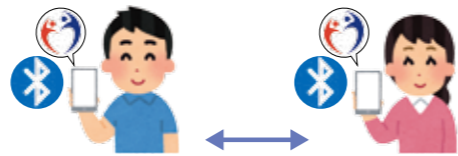
新型コロナウイルスの感染拡大を防止するため、催しなどに参加する場合はマスクの着用にご協力ください。なお、催しなどは中止または延期となる場合があります。

＋ 休日応急診療当番医 ＋

(各医療機関にお問い合わせ
合わせのうえ受診を)

診療日時	医療機関(内内科)小児科	歯科医療機関
9/6	◎栄田医院 (玉川町)内小 ☎541-0218	拝島やまかみクリ ニック(松原町)内 ☎519-2650
9/13	◎中西クリニック (田中町)内 ☎541-2611	松田歯科医院 (朝日町) ☎546-5586
9/20	◎うしお病院 (武蔵野)内 ☎541-5423	サン歯科医院 (松原町) ☎544-8282
9/21	◎昭島病院 (中神町)内 ☎546-3111	メナー歯科 (中神町) ☎541-0308
9/22	◎中西医院 (郷地町)内小 ☎543-1355	昭島歯科 (松原町) ☎546-3377
9/27	◎竹口病院 (玉川町)内 ☎541-0176	しょうわの森こども クリニック(美堀町)小 ☎519-1237
		武蔵野歯科医院 (つつじが丘) ☎543-4843
		佐々木歯科医院 (中神町) ☎543-3030

※24時間医療機関などの案内は、東京都医療機関案内サービス“ひまわり”
☎03-5272-0303へ 今月の水道修理事当番店は16ページに掲載



- * アプリの利用者同士が1m以内で15分以上接触すると、その情報が近接通信機能(Bluetooth)を利用して、アプリ内に2週間記録されます
- * 記録された接触者から陽性の報告があった場合に、通知が届きます
- * Bluetoothをオフにすると情報を記録しません
- * 接触に関する記録は、端末の中だけで管理し、外には出ません
- * どこで、いつ、誰と接触したのかは、互いに分かりません
- * 個人の特定につながる情報の入力や求めたり、位置情報を使用したりすることはありません

COCOAは、新型コロナウイルスの感染者と接触した場合、通知を受け取ることができるスマートフォンアプリです。自分や大切な人を守るため、ぜひご利用ください。
☆詳しくは、厚生労働省ホームページ、または、COCOAサポートメール appsupport@cov19.mhlw.go.jp へ。
厚生労働省ホームページ▶

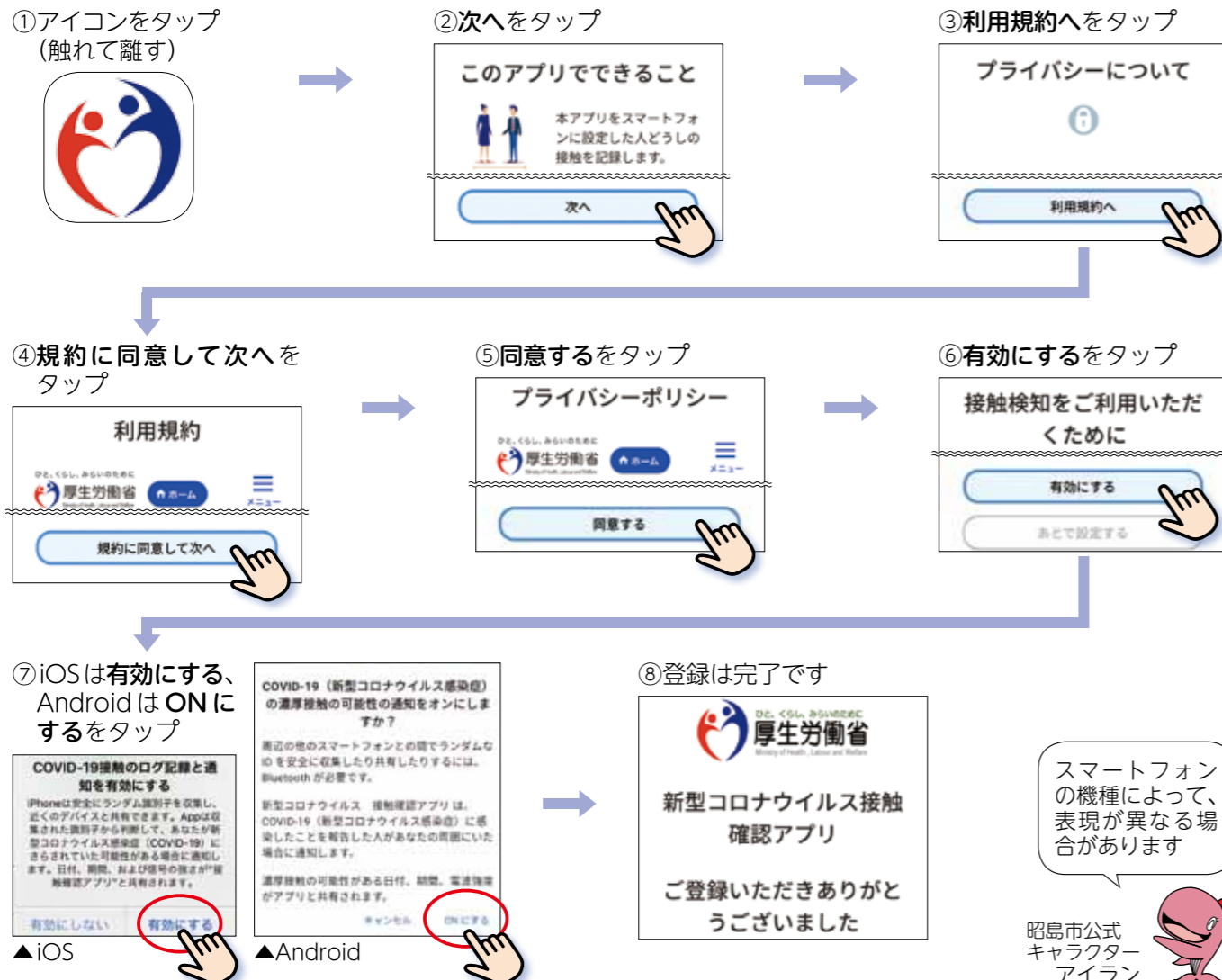
アプリのダウンロード

お使いのスマートフォンで、「厚労省 接触確認アプリ」と検索してください。右の二次元コードからもアクセスできます。ダウンロードすると、スマートフォンのホーム画面に、アプリのアイコンが表示されます。



アプリの設定方法

アプリ設定の前に、2ページに記載の「Bluetoothの設定」をご覧ください。Bluetoothをオンの状態にしてください。



スマートフォンの機種によって、表現が異なる場合があります
昭島市公式キャラクター アイラン

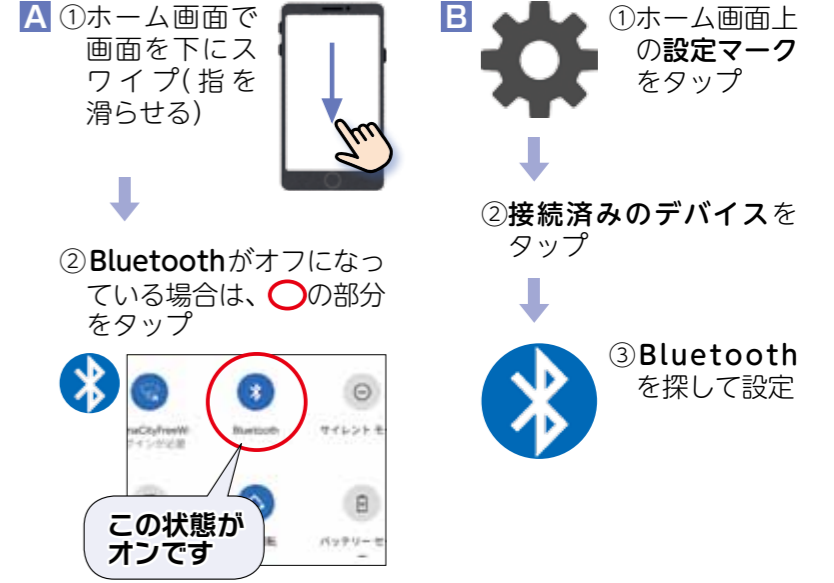
Bluetoothの設定

スマートフォンの機種によって、設定の方法が異なります。詳しくは、お持ちの機種の取り扱い方法を確認してください。

iOSの場合

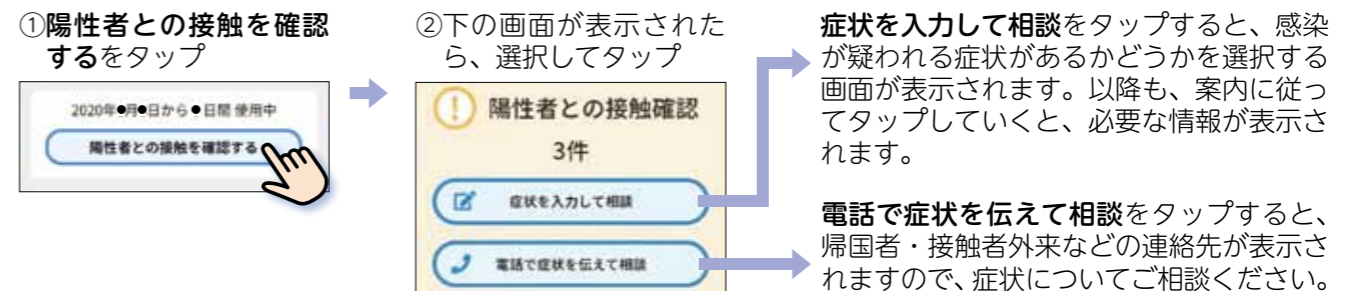


Androidの場合 … ここでは2種類を紹介します



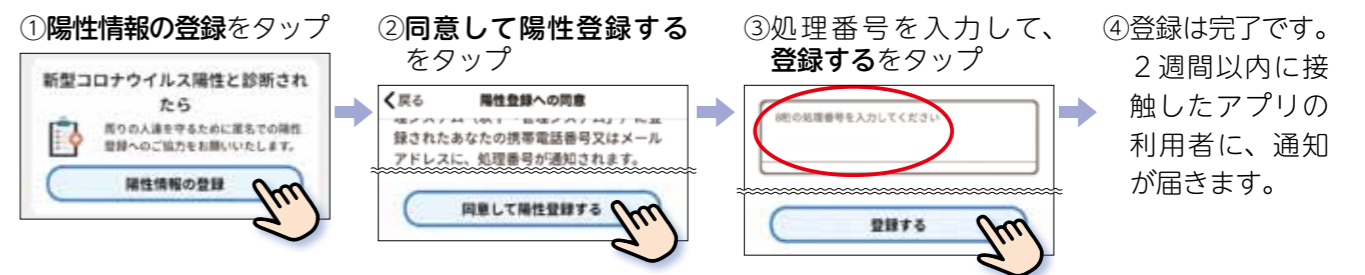
通知を受け取ったら

通知があっても、新型コロナウイルスに感染しているとは限りません。落ち着いて、アプリの指示に従ってください。



陽性と診断されたら

医療機関から8桁の処理番号が発行されますので、アプリに入力してください。



アプリQ&A

- Q. 利用すると、どのような利点がありますか？
A. 陽性者と接触した可能性が分かるため、より早く検査の必要性を知ることができ

- ます。利用が増えることで、感染拡大の防止につながることを期待されます。
Q. 利用はいつでも中止できますか？
A. アプリを削除すれば、中止できます。

新型コロナウイルス感染症に関するお知らせ

※令和2年8月21日時点の情報です。

市では、市民の皆さんの命と生活を守るため、引き続き対策に取り組んでいきます。

詳しくは、各担当へ問い合わせるか、市ホームページをご覧ください。

市ホームページは
こちら▼



市が行う支援

現在、市で行っている支援などは、表1のとおりです。詳しくは、各担当に問い合わせるか、ホームページをご覧ください。

市ホームページ内の
生活や事業者への支
援一覧はこちら▼



電話相談窓口

新型コロナウイルス感染症に関する電話相談窓口は、表2のとおりです。

このほかの相談窓口については、市役所へ問い合わせるか、市

ホームページをご覧ください。

市ホームページ内の
相談窓口一覧はこちら▼



令和2年度成人式の開催方法を変更

2回に分けて開催します。式典のみ行い、歓談の時間はありません。

◇期日 令和3年1月11日(祝)

◇校区・時間

*清泉中、拜島中、多摩辺中

午前10時から(受け付けは午前9時から)

*昭和中、福島中、瑞雲中

午後1時から(受け付けは正午から)

◇場所 フォレスト・イン昭和三館

◇対象 平成12年4月2日～13年4月1日生まれの方

※詳しくは、12月上旬に発送予定の案内状をご覧ください。

※案内状が届かない市外の方も参加できます。

☆詳しくは、社会教育係へ。

☆詳しくは、社会教育係へ。

▼表1 新型コロナウイルス感染症に関する支援

	支援	担当
市民向け	ひとり親世帯臨時特別給付金	子ども子育て支援課 手当・医療助成係
	国民年金保険料の納付免除	保険年金課 年金係
	国民健康保険税の減免	保険年金課 保険係
	国民健康保険傷病手当金	
	後期高齢者医療保険料の減免	保険年金課 後期高齢者医療係
	後期高齢者医療保険傷病手当金	
	介護保険料の減免	介護福祉課 保険料担当
市民・事業者向け	納税猶予	納税課
	水道料金・下水道使用料の支払い猶予	水道部 業務課
事業者向け	昭島市新型コロナウイルス感染症対策市内事業者応援金	産業活性化課 産業振興係
	昭島市中小企業等家賃支援金	
	昭島市感染拡大防止協力金	
	セーフティネット保証制度4号・5号、危機関連保証制度	
	緊急対策事業資金融資あっせん	

KOTORIホール(市民会館)の事業を中止・延期

◇中止する事業

*ジャズ・ライブ56thナイト

*小さな音楽会 フリスマスコンサート

サート

◇令和3年度に延期する事業

*世良公則ソロライブ2020

(チケットの払い戻しは購入者に個別に案内)

*善ちゃん&ボルトボルズ爆笑サイエンスショー

*八代亜紀コンサート2020

*八代亜紀コンサート2020

▼表2 新型コロナウイルス感染症に関する電話相談窓口

内容	担当	電話番号
予防・検査・医療に関すること	東京都新型コロナコールセンター	0570-550-571(毎日/午前9時～午後10時)
新型コロナウイルス感染症の発生に関すること	厚生労働省の電話相談窓口	0120-565653(毎日/午前9時～午後9時)
受診の相談	多摩立川保健所	042-524-5171(平日の午前9時～午後5時)
	都・特別区・八王子市・町田市合同電話相談センター	03-5320-4592(平日の午後5時～翌日午前9時、土曜日・日曜日・祝日の終日)
有給休暇、休業に関する賃金の支払い、退職、解雇、新型コロナウイルスに関連したハラスメント	東京都労働相談情報センター(東京都ろうどう110番)	0570-00-6110(平日の午前9時～午後8時、土曜日の午前9時～午後5時)
緊急事態措置などに関すること	東京都緊急事態措置等・感染拡大防止協力金相談センター	03-5388-0567(毎日/午前9時～午後7時)

☆詳しくは、KOTORIホール(市民会館) ☎5461711へ。

*第71回昭島寄席新春初笑い
*わが青春のアイドルヒッツス
ページ

住民票の写しや課税・納税証明書など 主な証明書の請求方法

市では、表1のとおり、市役所以外の窓口でも証明書を発行しているほか、時間外交付や郵送請求の受け付けを行っています。

なお、窓口や市役所警備員室

▼表1 主な証明書の種類・手数料・請求方法 (●は請求できる証明書)

担当課	証明書の種類・手数料	請求方法	①窓口請求					②時間外交付	③郵送請求	④コンビニ交付
			市役所	東部出張所	あいぽつく	武蔵野会館	緑会館	環境(レ)コミュニケーションセンター		
市民課	住民票の写し	200円	●	●	●	●	●	●	●	
	住民票記載事項証明書	200円	●	●	●	●	●	●	●	
	印鑑登録証明書	200円	●	●	●	●	●	●	●	
	戸籍全部(個人)事項証明書	450円	●	●	●	●	●	●	●	
	除籍全部(個人)事項証明書	750円	●	●	●	●	●	●	●	
	戸籍の附票の写し	200円	●	●	●	●	●	●	●	
	戸籍届出の受理証明書	350円	●	●	●	●	●	●	●	
	戸籍記載事項証明書	350円	●	●	●	●	●	●	●	
	不在住・不在籍証明書	200円	●	●	●	●	●	●	●	
	身分証明書	200円	●	●	●	●	●	●	●	
課税課	住居表示証明書	無料	●	●	●	●	●	●	●	
	課税(非課税)証明書	200円	●	●	●	●	●	●	●	
	土地・家屋評価証明書	*200円	●	●	●	●	●	●	●	
	土地・家屋公課証明書	*200円	●	●	●	●	●	●	●	
	名寄帳の写し	200円	●	●	●	●	●	●	●	
納税課	その他税証明(手数料は種類により異なる/請求方法は問い合わせを)									
	納税証明書	200円	●	●	●	●	●	●	●	

*土地は5筆まで、家屋は5棟まで各200円

市役所、東部出張所、あいぽつく、武蔵野会館、緑会館、環境

で受け取る場合は、本人確認できる書類(運転免許証、健康保険証など)をお持ちください。
①窓口請求

▼表2 時間外交付(②)

	場所	時間
電話予約	市役所各担当課	平日の午前8時30分～午後5時(当日受け取りを希望する場合は午後4時まで)
受け取り	市役所警備員室	*平日の午後5時30分～8時 *土・日曜日、祝日の午前8時30分～午後5時(正午～午後1時を除く)

*年末年始は、電話予約・受け取りができません。

昭島市に住民登録のある方が対象です。本人または同一世帯の方が市役所各担当課へ電話で予約し、平日夜間や土・日曜日、祝日に市役所警備員室(庁舎西側出入口)で受け取ることができず(受け付け時間は表2のとおり)。

②電話予約による平日夜間などの時間外交付

郵送請求(③)の用紙に記入する項目	
共通項目	*請求者の住所・氏名 *昼間連絡のとれる電話番号 *証明の必要な方の住所・氏名 *種類と数
必要な証明書に応じて、次の項目も記入	
住民票の写し	*世帯全部または一部(一部の場合、必要な方の氏名も) *続柄記載の有無 *本籍記載の有無(日本国籍の方のみ) *国籍記載の有無(外国籍の方のみ)
住民票記載事項証明書	*在留資格、在留期間及び在留期間の満了日、在留カードの番号の記載の有無(外国籍の方のみ)
戸籍の証明書	*本籍 *筆頭者の氏名・生年月日 *戸籍全部または一部(一部の場合、必要な方の氏名も)
課税(非課税)証明書	*課税年度
納税証明書	*税の種類(市・都民税、固定資産税など) *納税年度

③郵送請求

次の書類を同封し、〒196-8511 市役所の各担当課宛てに郵送してください。

*左の項目を記入した用紙(形式自由)または申請書(市ホームページからダウンロード可)

*手数料(定額小為替)

*切手を貼った返信用封筒

*本人確認できる書類(運転免許証、健康保険証など)の写し

④コンビニ交付サービス

マイナンバーカードに利用者が証明用電子証明書が搭載されている方は、マルチコピー機が設置されているコンビニエンスストアなどで取得することができます。詳しくは、問い合わせるか、市ホームページをご覧ください。

☆詳しくは、表1の各担当課へ。

電話請求による郵送交付は、7月10日をもって終了しました。ご理解をお願いします。



ちかっぴー

図書館をご利用ください



■新型コロナウイルス感染症対策を実施

- 図書館は、次の対策をとりながら開館しています。
- * スタッフのマスク着用と検温の徹底
- * 利用者に、感染症対策チェックシートの記入と、手指消毒のお願い
- * 利用者がお使いいただける図書除菌機の設置 ほか

■開館日時など

図書館には、下の表のほか、市内を巡回している移動図書館「もくせい号」があります。いずれも、月曜日(祝日の場合は翌平日)、年末年始は休館です。

	所在地	電話番号	開館日時		
			火・水・金曜日	木曜日	土・日曜日、祝日
市民図書館	つつじが丘3-3-15 (アキシマエンス内)	543-1523	午前10時～午後8時		午前10時～午後6時
昭和分館	松原町1-2-25 (昭和会館内)	546-8851			
緑分館	緑町4-13-26 (緑会館内)	544-8818	午前10時～午後6時	正午～午後6時	午前10時～午後5時
やまのかみ分室	拜島町3-10-3 (やまのかみ会館内)	543-3947			

※移動図書館「もくせい号」の運行日程は、問い合わせるか、市民図書館ホームページまたは「広報あきしま」をご覧ください。



市民図書館ホームページはこちら▶

■玉川会館に臨時窓口を開設

資料の貸し出し、リクエストの受け付け、予約した資料の受け渡しを行っています。これに伴い、予定していた移動図書館「もくせい号」による昭和公園、及び、東中神駅南口ロータリーへの巡回は、行いません。
◇所在地 玉川町3-10-15
◇日時 火～日曜日、祝日の午前10時～午後5時
※月曜日が祝日の場合、翌平日は開設しません。

新しい機能とサービス

※の表示があるものは、市民図書館のみ

座席予約システム

- 市民図書館には、次のとおり学習室などがあります。貸出券をお持ちの方のみ、予約ができます。
- * 学習席(48席)
- * 研究個室(18歳以上の方を対象/6室)
- * グループ学習室(2人以上のグループを対象/定員6人/3室)
- * ティーンズ学習室(12～18歳の方を含む2人以上のグループを対象/定員6人/2室)
- * インターネット・データベース席(5席)

▼予約方法

	市内在住の方	市外在住の方
利用日の7日前～前日	市民図書館ホームページ	予約不可
利用日の当日	館内の予約端末	

※市民図書館ホームページでの予約には、パスワードが必要です。発行していない方は、窓口で手続きしてください。

インターネット・データベース席

調べもの専用のパソコンがあります。インターネットのほか、国立国会図書館が保有するデジタル資料、新聞・法律情報などのデータベースを閲覧・印刷することができます。

ただし、外部データの持ち込み、編集、印刷はできません。

おはなしのへや

読み聞かせにご利用ください。

なお、おはなし会については、新型コロナウイルスの感染拡大を防止するため休止しています。再開は、館内の掲示や市民図書館ホームページでお知らせします。



屋外読書ひろば

青空の下で読書を楽しみませんか。資料を自由に持ち出して読むこともできます。



電子書籍サービス

市内在住で貸出券をお持ちの方は、ご自身のパソコン、スマートフォン、タブレットで電子書籍を閲覧できます。利用方法など詳しくは、問い合わせるか、市民図書館ホームページをご覧ください。

フェリカ FeliCa 連携サービス

FeliCaとは、携帯電話・スマートフォン(対応する端末のみ)や、ICカード(Suicaなど)に備わっている、かざすことでデータを読み取る機能です。

FeliCa対応の機器やカードに貸出券を連携することができます。手続きを希望する方は、窓口(玉川会館を除く)へ。

読書の記録

専用の機械に通すと、借りている資料のタイトルなどを記帳できる、通帳型の読書記録帳です。デザインは2種類から選べます(1冊100円/市内在住・在学の中小学生以下のお子さんは無料)。

発行を希望する方は、窓口(玉川会館を除く)へ。



視聴覚コーナー

館内にある映画などのDVDを視聴できます。なお、DVDの貸し出しはできません。



資料を探す・予約する

窓口、各図書館の検索用端末、市民図書館ホームページで、蔵書を調べることができます。

貸出券をお持ちの方は、各図書館にある資料や、貸し出し中の資料を予約し、希望する図書館で受け取ることもできます。

資料が見つからない場合は、図書館のスタッフに相談してください。蔵書にない資料でも、他の市区町村の図書館から借用することができます。



検索用端末は、お子さん向けの表示に切り替えることもできます

資料を借りる

◎貸出券が必要です

昭島市内在住・在勤・在学の方、立川市・福生市・武蔵村山市・あきる野市在住の方を対象に、貸出券を発行しています。希望する方は、住所・氏名、市内在勤・在学を確認できる書類(運転免許証、学生証など)をお持ちください。郵送での申し込みについては、市民図書館へお問い合わせください。

◎貸し出し方法など

窓口でスタッフが手続きを行います。また、市民図書館では、セルフ貸出機も設置していますので、ご利用ください。貸し出し期間は、下の表のとおりです。

	市民図書館	分館・分室	移動図書館
図書	3週間	3週間	4週間
雑誌 最新号	閲覧のみ	2日間	2週間
雑誌 最新号以外	3週間	3週間	2週間
CD・カセットテープ	1週間	1週間	1週間

台風・大雨時の避難

こんなとき
どうする？



ペットとの避難

6月に全世帯に配布した「昭島市洪水・土砂災害ハザードマップ」(市役所防災係にあり/市ホームページからダウンロードも可)や、「広報あきしま」7月1日号4・5ページも併せてご覧ください。
☆詳しくは、防災係へ。

下の図の🐾の避難所であれば、ペットと避難することができます。避難ルートを確認しておきましょう。

なお、ペットは別スペースとなりますので、飼い主と一緒に過ごすことはできません。

また、スペースに限りがあるため、避難所以外の預け先も検討しておきましょう。

◇備えておくべきこと、避難時の注意点

*避難の際は、必ずケージやキャリーバックに入れる。また、普段から慣れさせておく

*人や動物を怖がったり、むやみにほえたりしないよう、また、決められた場所で排泄できるよう、しつけをしておく

*ペットの餌、排泄物の処理用具など、必要なものを用意する



新型コロナウイルスが心配

避難者が増えることで、避難所が密集状態になることも予想されます。安全な親戚・知人宅などに避難することを検討してみてください。

避難所に避難する場合は、事前に検温し、マスクを着用してください。発熱など、風邪の症状がある方は別室などで過ごしていただきます。また、消毒液、体温計、スリッパなどの感染予防用品をお持ちください。



早めに自主避難したい

避難勧告・指示などを発令する前でも、気象状況によっては、自主的に避難する方のために、避難所を開設する場合があります。避難所は下の図のとおりです。この場合、食料などは配布しません。水や食料、雨具や長靴を入れる袋、必要な生活用品をお持ちください。

避難にかかる時間は人それぞれです。気象情報などに注意し、早めの避難を心がけましょう。



車での避難

原則、車での避難は控えてください。浸水した道路で車が動けなくなり交通渋滞が発生したり、走行時の波が他の避難者の妨げになるなどして、たいへん危険です。

ただし、足腰が弱い、乳幼児と避難するなど、歩いて避難することが困難な方は、下の図の🚗の避難所であれば、車で避難することができます。

台風・大雨時の避難所

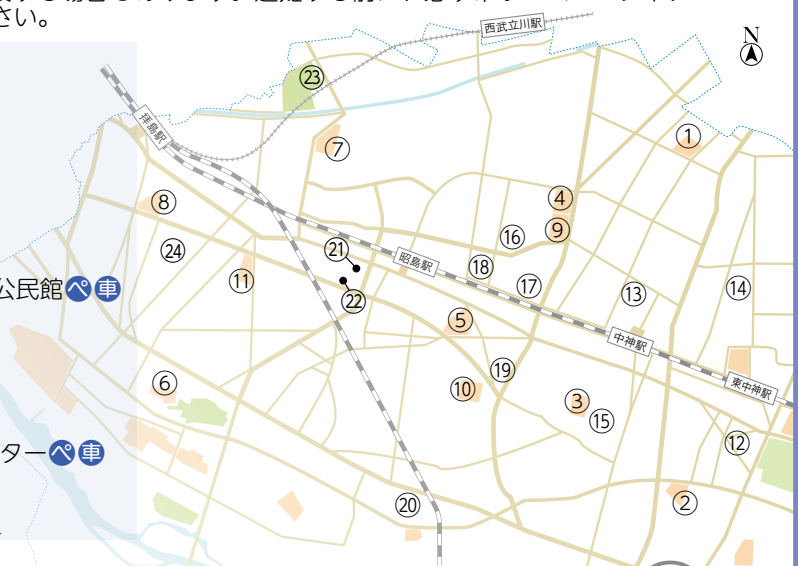
気象状況や施設の工事などにより、一部の施設のみ開設する場合があります。避難する前に、必ず市ホームページやテレビ(NHKのデータ放送など)などで情報を確認してください。

🐾=ペットと避難可能

🚗=歩いての避難が困難な方が車で避難可能

- | | |
|------------|-------------------------|
| ① 武蔵野小学校 | ⑬ 武蔵野会館 |
| ② 玉川小学校 | ⑭ 富士見会館 |
| ③ 中神小学校 | ⑮ 朝日会館 |
| ④ つつじが丘小学校 | ⑯ 児童センター「ぱれっと」 |
| ⑤ 光華小学校 | ⑰ アキシマエンスィス🐾🚗 |
| ⑥ 拜島第一小学校 | ⑱ KOTORIホール(市民会館)・公民館🐾🚗 |
| ⑦ 拜島第二小学校 | ⑲ 勤労商工市民センター🐾 |
| ⑧ 拜島第三小学校 | ⑳ 大神会館 |
| ⑨ 瑞雲中学校 | ㉑ 昭和会館 |
| ⑩ 清泉中学校 | ㉒ 松原町コミュニティセンター |
| ⑪ 拜島中学校 | ㉓ 環境コミュニケーションセンター🐾🚗 |
| ⑫ 玉川会館 | ㉔ 緑会館 |

※市役所本庁、あいぽっくは避難所として開設しません。



9月20日～26日は 動物愛護週間

この機会に、私たちが飼っている動物、身近にいる動物たちについて、もう一度考えてみましょう。
☆詳しくは、環境保全係へ。

●飼う前によく考えて

動物の特徴や習性を理解し、最後まで愛情と責任をもって飼えるかどうか、考えてみてください。

●しつけを

人間と同じ社会の中で暮らしているため、飼い主の制止に従う、無駄ぼえをしないなど、しつけは不可欠です。また、トイレを家の中でできるようにしておく、災害が発生したときにも役立ちます。



●犬の散歩はルールを守って

散歩のときは、リード(引き綱)につなぎ、迷惑にならないよう短く持ちましょう。ふんはビニール袋などを用意して必ず持ち帰り、尿は水で流すなど、



ルールを守りましょう。

●身元の表示を

行方が分からなくなっても飼い主のもとに戻れるように、犬には鑑札、猫やその他の動物には名札などを付けましょう。

●災害に備えて

ふだんからしつけをしておくとともに、5日分以上の餌と水を用意してください。また、ペットの避難先について日頃から考えておきましょう。



●こんなときには連絡を

犬の登録、狂犬病予防注射済票の交付、死亡届の受け付けは市役所環境保全係で行っています。

●猫を飼うときは

猫は屋内で飼育することが望ま

しいです。飼育するときは、上下運動ができるよう家具の上などに上げられる工夫をしたり、専用のトイレや爪研ぎなどを用意したりしましょう。繁殖を望まない場合は、不妊・去勢手術をしましょう。



●地域猫活動にご協力を

飼い主のいない猫が原因の苦情や相談が寄せられています。

市ではこれを地域の問題と捉え、飼い主のいない猫に不妊・去勢手術を施して地域全体で見守る地域猫活動を進めています。

この活動を続けることで、だいに猫の数も減り、被害も減少していきます。ご理解とご協力をお願いします。

リサイクル品を無料提供

ごみとして収集した家具などを修理・清掃し、無料提供します(多数抽選)。提供品は、毎月25日頃から環境コミュニケーションセンターでご覧いただけます。

◇対象 小学生以上で、市内在住・在勤の方

※18歳未満の方の申し込みは保護者の同意が必要です。

※運転免許証などによる住所確認を行います。

◇申し込み 申込券(環境コミュニケーションセンターにあり/1人1点のみ)を、毎月1日～7日(1月1日～3日を除く)の午前8時30分～午後10時にごみ対策課(環境コミュニケーションセンター内)へ

※引換券をお渡しします。

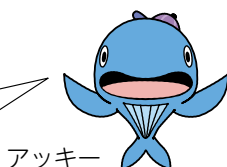
◇抽選 毎月8日(土・日曜日、祝日の場合は翌平日)の午前11時から環境コミュニケーションセンターで行い、結果を当選者にのみはがきで通知

※立ち合いは不要です。

◇引き取り はがきに記載された受け取り期間に、引換券を持って環境コミュニケーションセンターへ(各自で持ち帰りを/期間内に引き取りがない場合は無効)

☆詳しくは、リサイクル係(環境コミュニケーションセンター内) ☎546-5300へ。

新型コロナウイルスの感染拡大を防止するため、開催方法を変更します!



アッキー

シルバー住宅生活協力員を募集

市が運営するシルバー住宅(東町1丁目/3LDK)に令和3年1月から住み、入居者の安否確認や、緊急時の対応などを行う協力員を募集します。

◇対象 次のすべてに該当する方

*市内在住で、一緒にシルバー住宅に住む親族がいる

*土地・建物を所有しておらず、住宅が必要である

*平成31年1月1日～令和元年12月31日の所得が下の表の範囲内である

◇報酬 月額8万円

※このほか、家賃の半額を補助します。

◇募集人数 1人

◇選考 面接、作文など

◇申込書の配布 9月10日～23日に市役所高齢者支援係で

☆申し込みは、9月24日～10月7日に市役所高齢者支援係へ。

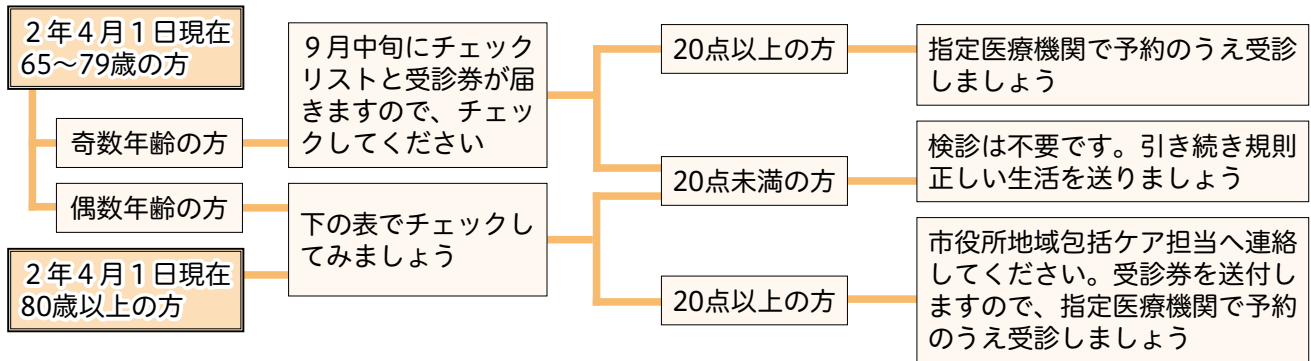
▼所得基準

世帯の人数	世帯の合計所得金額
2人	227万6000円～622万4000円
3人	265万6000円～660万4000円
4人	303万6000円～698万4000円
5人	341万6000円～736万4000円

もの忘れ予防検診 (認知症検診)を実施

認知症の早期発見・治療につなげるため、10月～令和3年3月に無料で実施します。

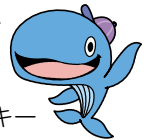
なお、要支援・要介護認定を受けている方、特別養護老人ホームに入所している方を除きます。
☆詳しくは、地域包括ケア担当へ。



▼認知症の気づきチェックリスト

項目	1点	2点	3点	4点
① 財布や鍵など、物を置いた場所が分からなくなることがありますか	まったく ない	ときどき ある	頻繁に ある	いつも そうだ
② 5分前に聞いた話を思い出せないことがありますか	まったく ない	ときどき ある	頻繁に ある	いつも そうだ
③ 周りの人から「いつも同じことを聞く」などのもの忘れがあると言われますか	まったく ない	ときどき ある	頻繁に ある	いつも そうだ
④ 今日が何月何日か分からないときがありますか	まったく ない	ときどき ある	頻繁に ある	いつも そうだ
⑤ 言おうとしている言葉が、すぐに出てこないことがありますか	まったく ない	ときどき ある	頻繁に ある	いつも そうだ
⑥ 貯金の出し入れや、家賃や公共料金の支払いはひとりでできますか	問題なく できる	だいたい できる	あまり できない	できない
⑦ ひとりで買い物に行けますか	問題なく できる	だいたい できる	あまり できない	できない
⑧ バスや電車、自家用車などを使ってひとりで外出できますか	問題なく できる	だいたい できる	あまり できない	できない
⑨ 自分で掃除機やほうきを使って掃除ができますか	問題なく できる	だいたい できる	あまり できない	できない
⑩ 電話番号を調べて、電話をかけることができますか	問題なく できる	だいたい できる	あまり できない	できない

家族など、周りに心配な方がいたら、左のチェックリストと一緒にチェックしてみてください！



アッキー

1点× 個 = 点
2点× 個 = 点
3点× 個 = 点
4点× 個 = 点
合計 点

道路・公園などの美化・清掃ボランティア団体を募集

道路・公園などを定期的に美化・清掃するボランティア団体(3人以上で構成)を随時募集しています。

4月現在、48団体の登録があり、690人以上の皆さんが、きれいなまちを目指して活躍しています。

市は、ボランティア保険への加入のほか、清掃道具やボランティア袋(ごみ収集袋)の提供などで活動を支援します。

☆詳しくは、市民活動推進係へ。

都営シルバーピア住宅(地元割当)の入居者を募集

詳しくは、募集案内をご覧ください。

◇募集する住宅・戸数

*単身者向＝拝島町三丁目(拝島町3-10/2戸)、上川原町二丁目(上川原町2-22/1戸)

*二世帯向＝美堀町四丁目(美堀町4-23/1戸)、拝島町三丁目(拝島町3-10/1戸)

◇対象 65歳以上(配偶者は57歳以上)で、次のすべてに該当する方

*市内に継続して3年以上居住している

*世帯の所得が定められた基準内

である

*住宅に困っている

*暴力団員でない

◇募集案内・申込書の配布 9月1日～10日に市役所住宅係・総合案内カウンター、東部出張所、あいぽっく、武蔵野会館、緑会館で(閉所・休館日を除く)

◇申し込み 申込書を9月11日(消印有効)までに市役所住宅係へ郵送

◇抽選 9月24日(木)の午前10時から市役所203会議室で

☆詳しくは、住宅係へ。

清掃標語を募集

ごみ減量とリサイクル推進のため、清掃標語を募集します。優秀作品は、「資源・ごみの収集カレンダー」に掲載するなど、ごみ減量の啓発活動に使用します。

◇テーマ 昭島発の取り組みであるプラスチック^{プラスチック}1運動について、感じていること

と、考えていること

◇応募 はがきなどに作品(未発表のもの)と、住所・氏名・電話番号を記入し、9月23日(必着)までに〒196-0001美堀町3-8-1 ごみ対策課へ
☆詳しくは、ごみ減量係(環境コミュニケーションセンター内)☎546-5300へ。

消費生活センター相談会を実施

いずれも消費生活センター(市役所内)で無料で実施します(申込不要/電話でも相談可)。

◎多重債務110番

借金問題の解決のため、相談に応じます。

◇日時 9月7日(月)・8日(火)の午前9時～正午、午後1時～4時

◎高齢者被害特別相談

高齢者の悪質商法被害が後を絶ちません。市では、都と近

隣自治体が共同で実施する高齢者悪質商法被害防止キャンペーンの一環として、高齢者を狙った訪問販売や電話勧誘などの相談に応じます。

◇日時 9月14日(月)～16日(水)の午前9時～正午、午後1時～4時

☆詳しくは、消費生活センター☎544-9399へ。

ひとりで悩まずご相談ください!



あいさつ運動推進標語

あいさつで つながる心は 無限大



市長選挙及び市議会議員補欠選挙の投票立会人を募集

選挙の公正を見守る投票立会人を募集します。

選挙権を有する若い方に、選挙への関心を高めていただくため、選挙人名簿に登録されている18～29歳の方を対象とします。

◇募集人数

*期日前投票 30人程度

*投票日 各投票所2人ずつ

◇報酬 日額7000円

☆申し込みは、選挙管理委員会事務局へ。

選挙のめいすい



▼投票立ち会い日程

投票所		日 時
期日前投票	市役所	10月5日(月)～10日(土) ①午前8時30分～午後2時15分 ②午後2時15分～8時
	市民交流センター	10月5日(月)～8日(木) ①午前9時～午後2時 ②午後2時～7時
	イトーヨーカドー昭島店(昭島駅北側)	10月6日(火)～10日(土) ①午前10時～午後3時 ②午後3時～8時
投票日	投票所(20か所)	10月11日(日) ①午前7時～午後1時30分 ②午後1時30分～8時

防災行政無線の試験放送を実施

防災行政無線のデジタル化工事に伴い、試験放送を行いますので、ご理解をお願いします。

◇日時

*9月4日(金)の午前9時15分～午後2時45分(子局9か所/各1回)

*9月5日(土)の午前9時30分～午後2時30分(子局7か所/各1回)

／各1回

※予備日は、9月6日(日)です。※いずれも、雨天中止です。

◇内容 「こちらは防災あきしまです。ただいま防災行政無線の試験放送を実施しています(2回繰り返し)」。

☆詳しくは、防災係へ。

運転免許証を自主返納した方にAバスの回数券を交付

運転免許証返納後の交通手段の確保と、社会参加の継続を支援するため、Aバス専用回数乗車券(11枚つづり)を無料で2冊交付します(1人1回のみ)。

◇対象 65歳以上で、次のすべてに該当する方

*返納時、申請時のいずれも、

市内在住である

*令和2年4月1日以降にすべての運転免許証を自主返納した

*返納日から6か月以内である

◇申し込み 9月1日から次の書類を市役所交通安全係へ(郵送でも可)

*申請書(市役所交通安全係にあり/市ホームページからダウンロード可)

*運転免許の取消通知書の写し、または、運転経歴証明書の写し

*住所確認できる書類(健康保険証など)の写し

☆詳しくは、交通安全係へ。



くらし

●農産物即売会 いずれもなくなり次第終了/雨天実施 日

時・場所▽9月5日(土)・19日(土)の午後2時から⇨東中駅前交番隣 ▽9月12日(土)・26日(土)の午後2時から⇨昭島駅南口商店会館前 ▽日曜日の午前8時40分から⇨田中団地第2集会所前広場 ▽水曜日の午後3時40分から⇨田中団地第2集会所前広場 ▽平日の午前9時~午後3時⇨農産物直売所「みどりっ子」(⇨都市農業担当)

ご寄付ありがとうございました

◎ひとり親世帯への支援をはじめとした新型コロナウイルス感染症対策のために

*2000万円⇨田中孝さん
◎市の文化・芸術の振興のために
*絵画⇨田中孝さん

●今月の納期 国民健康保険税 第3期分の納期限は、9月30日(水)です。(納税課)

●納税の休日窓口を開設 日 9月27日(日)の午前9時~午後4時 場所市役所納税課 取り扱いは市・都民税、固定資産税・都市計画税、軽自動車税(種別割)、国民健康保険税(納税課)

●納税は便利で確実な口座振替で 市税等収納取扱金融機関または市役所納税課で、振替を希望する納期限の45日前までに手続きしてください。(納税課)

●放射性物質などの測定結果 詳しくは、各担当にお問い合わせてください。また、市ホームページにも掲載しています。

◎空間放射線量⇨ブロックごとに毎月場所を替えて測定します。7月の結果は左の表のとおりです。

▼空間放射線量測定結果(7地点)

ブロック	測定地点	測定日	100cm	5cm
	光華小(定点測定)	7/30	0.042	0.047
1	拜島第三小	7/30	0.055	0.056
2	福島保育園分園	7/30	0.050	0.054
3	武蔵野二丁目東児童遊園	7/30	0.045	0.048
4	拜島町四丁目児童遊園	7/30	0.069	0.070
5	昭和保育園	7/30	0.049	0.049
6	昭和公園	7/30	0.045	0.041

※距離は地上からの高さ、単位はマイクロシーベルト/時間です。

▼横田基地航空機騒音測定結果

	測定回数(回)		
	令和2年4~6月	平成31年4月~令和元年6月	増減比較
午前0時~午前7時	38	42	△4
午前7時~午後7時	2755	2214	541
午後7時~午後10時	1091	593	498
午後10時~午前0時	3	4	△1
騒音測定回数合計	3887	2853	1034
1日平均回数	43	31	12

※航空機が飛行していないときと比べて8デシベル以上大きく、かつ、70デシベル以上の騒音を測定しています。

りです。(環境保全係)
◎上水道の放射性物質⇨7月8日採水分は、ヨウ素131・セシウム134・セシウム137のいずれも検出限界値を下回り、不検出でした。(水道部浄水係 5436111)
●消費者被害防止パネル展 日 9月7日(月)~11日(金)の午前8時30分~午後5時 場所市役所市民ロビー(⇨消費生活センター 5449399)
●航空機騒音測定結果 横田基地の航空機騒音の実態を把握するため、飛行直下にある拜島第二小屋上で騒音測定調査を行っています。4月~6月の結果は左の表のとおりです。(基地・渉外担当)

フードドライブにご協力ください



フードドライブとは、家庭で食べきれず余っている食品を寄付する活動です。

市では、回収した食品を市内の子ども食堂などに提供しています。環境コミュニケーションセンターのほか、市役所環境課でも回収を始めましたので、ぜひご協力ください。

◇回収できるもの 賞味期限が1か月以上先で未開封の、缶詰、レトルト食品、調味料など

☆詳しくは、ごみ対策課(環境コミュニケーションセンター内) 546-5300へ。

ちかっぴー



回収できるものなど詳しくは、市ホームページにも掲載しています!



二次元コードはこちら▲



カメラ☆にゅ~す

田中 孝さんに感謝状を贈呈

ひとり親世帯への支援をはじめとした新型コロナウイルス感染症対策のために2000万円の寄付を、市の文化・芸術の振興のために絵画の寄贈をいただきました。なお、絵画はアキシマエンス国際交流教養文化棟に展示しています。

田中 孝さん(写真右/八王子市在住)は、これまでも、教育環境の整備、給付型奨学金制度の設立、コミュニティバスと移動図書館車の購入のため、ご自身が生まれ育った昭島市に多くの寄付をされ、子どもたちの健やかな育成などに貢献されています。





文化とスポーツ

総合スポーツセンター
総合スポーツセンター教室担当
544-4151
544-4152
スポーツ振興課

教室などの申込方法

【申込共通事項】
往復はがきに教室名(1通につきひとつ)と、住所・氏名(ふりがな)・年齢(小・中学生は学年も)・性別・電話番号、子ども卓球教室はラケットの有無を記入

【申込共通事項】
往復はがきに教室名(1通につきひとつ)と、住所・氏名(ふりがな)・年齢(小・中学生は学年も)・性別・電話番号、子ども卓球教室はラケットの有無を記入

総合スポーツセンター駐車場の利用を一時休止

機器交換作業のため、9月8日(火)~9日(水)は利用できません。昭和公園立体駐車場をご利用ください。
☆詳しくは、スポーツ振興課(総合スポーツセンター内) ☎544-4152へ。

やまのかみ会館・やまのかみ分館を休館

空調設備などの改修工事のため、10月5日(月)~令和3年2月28日(日)は休館します(状況により期間を変更する場合あり)。
☆詳しくは、社会教育係へ。
◎移動図書館「もくせい号」を臨時運行
休館中は、次のとおり運行します。
◇日時
*火・水・金曜日=午前10時~正午
*土曜日=午後1時~3時
※いずれも、祝日を除きます。
◇場所 拜島会館駐車場
☆詳しくは、市民図書館 ☎543-1523へ。

就学相談を実施

来年4月に小・中学校へ入学する心身の発達などに不安があるお子さんについて、就学に関する心配ごとや悩みごとの相談に応じます。
専門の相談員が、お子さんの行動観察などを行いながら、望ましい教育環境や教育内容・方法などを保護者と一緒に考えます。希望する方は、11月13日までに申し込んでください。
☆詳しくは、特別支援教育係(アキシマエンス校舎棟内) ☎519-2290へ。

漏水調査にご協力を

大切な資源である水道水を有効に利用するため、来年3月中旬まで市内全域で漏水調査を行います。
調査は、道路下の水道本管のほか、宅地内の水道メーターの水音を聞き、漏水の有無を確認します。
このため、市が委託した調査員が、調査について説明し、敷地内に立ち入ることがありますので、ご協力をお願いします。調査員は、身分証明書を携帯し、腕章をしています。なお、この調査で料金を請求することはありません。
☆詳しくは、水道部工務係 ☎543-6111へ。

し、9月15日(消印有効)までに〒196-0033 東町5-13-1 総合スポーツセンター教室担当へ ※ひとつの教室につき1人1通のみ/返信面にも住所・氏名を記入
●クライミング教室 日時10月10日・24日、11月14日・28日(いずれも土曜日/全4回)の午前10時~正午 場所総合スポーツセンター 対象15歳以上の方(中学生を除く) ※親子で参加する場合のみ小・中学生も可 定員20人(初めての方優先/多数抽選) 参加費1回1000円(小・中学生は500円) 申込申込共通事項のとおり

●子どもクライミング教室 日時10月10日・24日、11月14日・28日(いずれも土曜日/全4回)の午後1時~3時 場所総合スポーツセンター 対象小・中学生 定員20人(初めての方優先/多数抽選) 参加費1回500円 申込申込共通事項のとおり
●子ども卓球教室 日時10月11日~11月15日の日曜日(全6回)の午前10時~正午 場所勤労商工市民センター ※車以外で来場を 対象小学生 定員20人(初めての方優先/多数抽選) 参加費1回250円 申込申込共通事項のとおり



新入学児童の健康診断を実施

来年4月に小学校へ入学するお子さんの就学時健康診断を、下の表のとおり行います。
通知書を9月中旬に発送しますので、9月末日までに届かない場合や、受診できない場合は、市役所学務係へ連絡してください。
また、外国籍のお子さんが、市立小学校に入学を希望する場合は、市役所学務係で手続きをしてください。手続きをした方に通知書を発送します。
☆詳しくは、学務係へ。



▼就学時健康診断日程

日時	場所	日時	場所
10月9日(金)	拜島第一小	10月27日(火)	拜島第二小
10月12日(月)	共成小	10月29日(木)	富士見丘小
10月13日(火)	田中小	10月30日(金)	成隣小
10月16日(金)	武蔵野小	11月2日(月)	東小
10月21日(水)	光華小	11月5日(木)	中神小
10月22日(木)	拜島第三小	11月12日(木)	玉川小
10月26日(月)	つつじが丘小		

※いずれも、受け付けは午後1時40分~2時です。



福祉・健康

●77歳、88歳、99歳の方へ敬老金を支給 長寿をお祝いして敬老金を支給します。77歳と99歳の方は、9月初旬に申請書を送付します。9月18日(消印有効)までに返送してください。88歳の方は、9月20日(日)の米寿を祝う会でお渡しします(欠席の方には後日申請書を送付)。

●対家・支給額▽77歳の方(昭和17年9月16日～昭和18年9月15日生まれ)＝5000円 ▼88歳(昭和6年9月16日～昭和7年9月15日生まれ)＝1万円 ▼99歳(大正9年9月16日～大正10年9月15日生まれ)＝1万円(高齢者支援係)

●傾聴ボランティア講座 高齢者など傾聴(相手の話を傾けて聴くこと)が必要な方のために活動しませんか。相手を理解しようとする気持ちがあれば、どなたでも技能を習得できます。日時10月17日～11月14日の土曜日(全5回)の午後1時30分～4時 場所あいぽつく 対象全日参加できる方(全日参加者に修了証を交付) 内容講義・実習 講師後藤正治さん(NPO法人パートナーシップアンドリスニングアソシエーション理事長)ほか 定員30人(申込順) 参加費3000円(資料代など) 申込9月1日から高齢者支援係へ

義務教育就学児医療費助成制度の申請を

小・中学生が医療機関などで診療を受ける場合、健康保険が適用される医療費の一部を助成します。下の表の所得制限の範囲内で、申請が済んでいない方は申請してください。なお、現在、⑦医療証をお持ちの方は、申請が不要です。☆詳しくは、手当・医療助成係へ。

▼義務教育就学児医療費助成制度の所得制限額

扶養人数	保護者(申請者)の所得
0人	622万円
1人	660万円
2人	698万円
3人	736万円
4人	774万円
5人	812万円

※平成31年1月～令和元年12月の所得から、社会保険料相当額8万円控除後の額です。
※扶養人数は、地方税法上の数です。
※医療費控除、寡婦(夫)控除などがある場合、一定額を所得から控除できます。

エンディングノート活用講座の参加者を募集

人生を振り返り、大切な思い出や、周りの人へお願いしたいことなどを書き留めるエンディングノートの活用について学びます(全3回/1回のみ参加も可/参加費無料)。なお、エンディングノートは、市役所介護福祉課、各地域包括支援センターでも無料で配布しています。☆申し込みは、9月2日から地域包括ケア担当へ。

タイトル	日時	場所	講師	定員
エンディングノートはこう活用する！～課題発見と対策の実践	9月8日(火) 午後1時30分～3時	市役所1階 市民ホール	鈴木敏起さん(燦リーガル司法書士行政書士事務所代表)	50人(申込順)
新しい未来設計図を描く～ライフブックと家族信託	9月15日(火) 午後1時30分～3時			
【実践編】どなたでも書けるエンディングノートで今活のススメ!	9月26日(土) 午後1時30分～3時	あいぽつく	大曲千恵さん(くじら葬祭終活カウンセラー上級)	35人(申込順)

転入した方は、所得の確認のため、前住所地で発行した令和2年度課税(非課税)証明書を添付してください。(障害福祉係)

子ども家庭支援センター
5439046

●はじめて赤ちゃんのための育児講座 日時10月7日(水)・14日(水)・20日(火)の午前10時～11時30分(全3回) 場所アキシマエンスシス校舎棟、児童センター「ぱれっと」 対象令和2年5月～7月生まれのお子さん(第一子)と保護者 ※市外在住の方を除く 内容ベビーマッサージ、産後ヨガなど 定員12組(多数抽選) ※保護者の参加は1人のみとなる場合あり 申込往復はがきまたは電子メールに「はじめて赤ちゃんのための育児講座」と、住所・氏名(ふりがな)・電話番号、お子さんの氏名(ふりがな)・生年月日・性別を記入し、9月15日(必着)までに次の送付先へ(1人1通のみ) ▼郵送 〒196-0012 つつじが丘3-3-15 アキシマエンスシス子ども家庭支援センター(返信面にも住所・氏名を記入) ▼電子メール kodomosen@city.akashi.nagano.jp(市から返信できるようメールの設定を)

でに次の送付先へ(1人1通のみ) ▼郵送 〒196-0012 つつじが丘3-3-15 アキシマエンスシス子ども家庭支援センター(返信面にも住所・氏名を記入) ▼電子メール kodomosen@city.akashi.nagano.jp(市から返信できるようメールの設定を)

あきしま 健康係・地域保健係
子育て世代包括支援センター
5445126
5437303

●9月は健康増進普及月間・食生活改善普及運動月間 生活習慣病の予防や、運動・食事・禁煙など、健康増進に関するパネル展示を行います。日時9月2日(水)～11日(金)の午前8時30分～午後9時 場所あいぽつく(地域保健係)

●こころといのちを支える運動 日時・場所▽街頭キャンペーン 9月3日(木)・4日(金)の午前10時30分～11時に昭島駅で▽自殺対策啓発のパネル展示 9月14日(月)～18日(金)に市役所市民ロビー、9月16日(水)～18日(金)に公民館、9月23日(水)～26日(土)にあいぽつく(地域保健係)

●水中ウォーキング教室 健康増進・機能訓練を目的に、右下の表のとおり行います。場所 あいぽつく 対象65歳以上の方、または、40歳以上で生活習慣病や腰痛のある方 参加費 1回200円 申込9月

4日から健康係へ

▼水中ウォーキング教室

コース	日時	定員
月曜日 午前コース(初心者向け)	10月12日～12月21日の月曜日(11月23日を除く)の午前10時～11時30分(全10回)	15人(申込順)
月曜日 午後コース(一般向け)	10月12日～12月21日の月曜日(11月23日を除く) *午後1時～2時15分(全10回) *午後2時30分～3時45分(全10回)	各15人(申込順)
木曜日 午前コース(一般向け)	10月8日～12月24日の木曜日(11月5日・19日を除く) *午前9時～10時15分(全10回) *午前10時30分～11時45分(全10回)	各15人(申込順)

●骨密度測定 日時10月13日(火)・28日(水)、11月10日(火)・25日(水)の午前9時30分～11時 場所あいぽつく 対象20歳以上の方 ※骨粗しょう症で治療中の方を除く 内容骨密度測定、保健・栄養指導など ※素足で測定 定員各20人(多数抽選) 申込はがきに「骨密度測定」、第3希望日まで(指定のない場合は「希望日なし」と記入)と、住所・氏名・生年月日・電話番号を記入し、9月15日(消印有効)までに〒196-0015 昭和町4

こころといのちの相談会を開催

悩みを抱えている方や、その家族・友人・支援者の相談に、保健師が応じます(予約した方を優先)。
◇日時 9月23日(水)～26日(土)の午前9時～午後4時
◇場所 あいぽつく
※電話でも相談できます。
☆詳しくは、地域保健係(あいぽつく内) ☎544-5126へ。

ゲートキーパー初期研修の参加者を募集

ゲートキーパーとは、自殺を防ぐため、悩んでいる人の話を聞き、必要な支援につなげ、見守る人のことです。

◎児童・生徒向け支援(基礎講座)
◇日時 10月1日(木)の午前10時～11時30分
◇対象 児童・生徒に関わる方
◇保育 3か月以上の未就学児5人(申込順)

◎高齢者向け支援(基礎講座)
◇日時 10月5日(月)の午後2時～3時30分
◇対象 高齢者に関わる方

◎児童・生徒向け支援(応用講座)
◇日時 10月23日(金)の午後2時～3時30分
◇対象 基礎講座を受講した方

【共通事項】
◇場所 あいぽつく
◇講師 小澤佐和さん(公認心理師)
◇定員 各10人(申込順)
◇参加費 無料
☆申し込みは、9月3日から地域保健係(あいぽつく内) ☎544-5126へ。

1-7-1 あいぽつく地域保健係(窓口でも受け付け可) ※希望日の記入がない場合は市が測定日を指定

●乳幼児歯科健診 日時9月7日(月)・14日(月)・24日(木)の午後1時15分～3時15分、9月17日(木)の午前9時15分～11時15分 場所あいぽつく 対象健診を初めて利用する1歳～3歳6か月児 ※希望者は4歳まで継続可 申込9月1日から子育て世代包括支援センターへ

●離乳食講座 「4～6か月児対象」 日時9月29日(火)の午前11時～正午 場所あいぽつく 定員13組(申込順) 持ち物バスタオル 申込9月1日から子育て世代包括支援センターへ

「9～12か月児対象」 日時9月30日(水)の午後1時15分～2時15分 場所あいぽつく 定員13人(申込順) 持ち物バスタオル 申込9月2日から子育て世代包括支援センターへ

●教育委員会定例会 日時9月4日(金)の午後2時30分から 場所市役所3階庁議室(傍聴直接会場へ) 教育委員会庶務課

●総合戦略策定検討委員会 日時9月17日(木)の午後6時30分から 場所市役所3階庁議室(傍聴市役所西側出入口から直接会場へ) 企画調整担当

9月の水道修理当番店

(宅地内の漏水/有料)

	当番店	電話番号
1日～6日	浅井設備	541-1987
7日～13日	奥山設備	543-5491
14日～20日	原島組	546-5659
21日～27日	中村工業所	541-0161
28日～30日	石川工業所	541-1129

☆詳しくは、水道部業務課☎543-6111へ。

9月の乳幼児健診

(受診票を持って、個別に指定医療機関で受診を)

健診名	対象
3～4か月児健診	令和2年5月生まれ
6～7か月児健診	令和2年2～3月生まれ
9～10か月児健診	令和元年11～12月生まれ
1歳6か月児健診(内科・歯科)	平成31年2月生まれ
3歳児健診(内科・歯科)	平成29年8月生まれ

☆詳しくは、子育て世代包括支援センター(あいぽっく内)☎543-7303へ。

9月の相談

☎は予約制/相談は無料
祝日は休み

*新型コロナウイルス感染症に関する相談は、4ページへ。
*表以外の相談は、広聴担当☎544-5122へ。

■予約は広聴担当☎544-5122へ(当面、電話相談のみ)。

法律相談☎	4日(金)・8日(火)の午前9時～正午・午後1時30分～4時30分 18日(金)・24日(木)・28日(月)の午前9時～正午 19日(土)・23日(水)の午後1時30分～4時30分
行政相談☎	10日(木)の午後1時30分～4時30分
交通事故相談☎	15日(火)の午後1時30分～4時
司法書士相談(相続・登記等)☎	9日(水)の午後1時30分～4時30分
相続・遺言等暮らしの事務相談☎	16日(水)の午後1時30分～4時30分
不動産相談☎	29日(火)の午後1時30分～4時30分

■相談場所：市役所内相談室/予約は各担当へ。

人権の上相談☎	28日(月)の午後1時30分～4時30分 ※新型コロナウイルス感染症に関する人権問題のみ受け付け(広聴担当☎544-5122)
オンブズパーソン相談☎	2日(水)・16日(水)の午前9時～正午、11日(金)・25日(金)の午後1時30分～4時30分 (オンブズパーソン・人権担当☎544-4501)
精神保健福祉一般相談☎	平日の午前9時～午後5時 (障害福祉係☎544-5111(代))
税務相談☎	11日(金)の午後1時30分～4時30分 (市民税係☎544-4122)

■相談場所：あいぽっく/予約は各担当へ。

保健師による育児相談☎	平日の午前8時30分～午後5時 ※未就学児の保護者を対象 ※毎月第3水曜日に実施していた育児相談は、令和3年3月まで中止	☎子育て世代包括支援センター 5437303
助産師相談☎	木曜日の午前9時20分～正午	
にんしんSOS相談	平日の午前8時30分～午後5時	
乳幼児食事個別相談☎	16日(水)の午前9時10分～正午	
乳幼児個別歯科相談☎	15日(火)・23日(水)の午前9時～正午	
保健栄養相談☎	18日(金)の午前9時15分～正午	☎地域保健係 544126
女性の健康相談☎	24日(木)の午後1時30分～3時30分	
こころの相談	平日の午前8時30分～午後5時 ※予約した方を優先	

■相談場所：アキシマエンス校舎棟/予約は各担当へ。

女性悩みごと相談☎	水曜日の午後1時～4時 (男女共同参画センター☎544-5130)
母子・女性相談☎	平日の午前8時30分～午後5時15分 (男女共同参画センター☎519-2277)
教育・発達総合相談☎(就学相談を含む)	平日の午前9時～午後5時 (児童発達支援担当☎519-2247、特別支援教育係☎519-2290)
子育て相談	平日の午前9時～午後7時 (受け付けは6時30分まで) (子ども家庭支援センター☎543-9046)
子ども子育て利用者支援相談	月・水・木曜日の午前9時～正午・午後1時～4時30分(受け付けは4時まで) (子ども子育て利用者支援ぽっけ☎519-2218)

■その他

男性悩みごと相談☎	16日(水)・23日(水)の午後4時30分～7時30分 ※電話相談のみ (男女共同参画センター☎544-5130)
いじめ相談ホットライン	平日の午前9時～午後5時 (いじめ専門電話相談ダイヤル☎543-7633)
AKISHIMAキッズナー	平日の午前9時～午後6時30分 ※18歳未満の子ども専用電話相談 (AKISHIMAキッズナー☎0120-678-044)
子育て相談	平日の午前8時30分～午後5時(受け付けは4時45分まで)、土曜日の午前9時～午後4時(受け付けは3時45分まで) (子育てひろばなしのき(なしのき保育園内)☎543-6716) 平日の午前8時30分～午後5時(受け付けは4時45分まで) (子育てひろばほりむこう(旧堀向保育園内)☎541-2277)
子ども子育て利用者支援相談	平日の午前8時30分～午後5時(受け付けは4時45分まで) (子ども子育て地域支援担当☎544-4190)
消費生活相談	平日の午前9時～正午・午後1時～4時 (消費生活センター☎544-9399)
あさしま雇用・労働相談	12日(土)の午前10時～午後3時 ※相談場所は市民交流センター/予約した方を優先 (産業振興係☎544-5111(代))
認知症初期相談	平日の午前8時30分～午後5時15分 (介護福祉課☎544-4148)
暮らし・仕事相談	平日の午前8時30分～午後5時15分 ※収入の減少、仕事、住宅の家賃補助などに関すること (くらし・しごとサポートセンター☎519-2033)
心配ごと相談	水曜日の午後2時～4時 ※相談場所はあいぽっく (社会福祉協議会☎544-0388)
福祉法律相談☎	4日(金)・18日(金)の午後1時30分～4時30分 ※成年後見などの相談/相談場所はあいぽっく (地域福祉・後見支援センターあさしま(社会福祉協議会内)☎544-0388)

※創業ワンストップ窓口相談は、現在中止していますが、10月に再開する予定です。詳しくは、産業振興係☎544-5111(代)へお問い合わせください。



市民の ひろば

市民のグループ活動などを掲載しています(政治・宗教・営利活動などを除く)。なお、会員募集は入会金を掲載していません。掲載の申込書(市役所広報係にあり/市ホームページからダウンロードも可)は、当面、郵送でも受け付けます。

◇宛先 〒196-8511 市役所広報係
「催し」の掲載申し込みの締め切り日
10月15日号=9月15日(火)(必着)
11月1日号=10月1日(木)(必着)
☆詳しくは、広報係へ。

会員募集

●昭島ホリデーテニスクラブ(硬式テニス) 土・日曜日に昭和公園などで。18歳以上の方を対象。年6000円。工藤☎080-1035-8911

催し

●第41回昭島市書道連盟展「昭島市書道連盟」 9月5日・6日の午前9時30分～午後5時に公民館で。書、てん刻の作品を展示。入場無料。阿部☎543-5117

●私達のまち 昭島のくらしと市政を語る市民テーブル「市民テーブル実行委員会」 9月6日の午後2時～4時30分にアキシマエンス国際交流教養文化棟で。市民の願いを市政に届けるための意見交流会。オンラインでの参加も可。会場の参加のみ定員30人(申込順)、参加費300円。事前に要申込。川上☎090-5300-8051

●大人のための韓国語講座「国際文化交流協会」 9月30日～11月18日の水曜日(全8回)にあいぽっくで。入門講座は午後7時30分～8時30分、初級講座は午後6時～7時。いずれも定員8人(申込順)。参加費6000円(別途テキスト代2200円)。南☎090-6489-2803

●おもちゃで遊ぼう「昭島おもちゃの図書館トイトイぽっく」 第1土曜日・第3水曜日の午前10時～正午(10月以降は午後1時まで)にあいぽっくで。障害児と兄弟姉妹を対象(保護者

同伴/障害のない乳幼児も歓迎)。おもちゃで遊ぶほか、貸し出しもあり(9月は貸し出しのみ)。参加費無料。申込不要。和田メールsumie_wada@docomo.ne.jp



官公署 だより

■自衛隊学生を募集「防衛省・自衛隊立川出張所」 ▽防衛大学校=令和3年4月1日現在18～20歳で高校卒業資格(見込みを含む)を持つ方を対象。推薦・総合選抜は9月5日～11日に、一般受験は10月22日までに要申込。▽防衛医科大学校(医学科・看護学科)=3年4月1日現在18～20歳で高校卒業資格(見込みを含む)を持つ方を対象。看護学科は10月1日までに、医学科は10月7日までに要申込。▽高等工科大学校=3年4月1日現在15～16歳の男性の方を対象。推薦は11月1日～30日、一般受験は11月1日～3年1月6日に要申込。同所☎042-524-0538

■農作業などのボランティアを募集「国営昭和記念公園」 土曜日の午前9時45分～午後3時に同園で。中学生以上の方を対象。昭和30年代の武蔵野の農業と文化を再現するため、農作業や古民家管理などを。定員20人(申込順)。会費無料(別途保険料年500円)。同園

あきしま市内芸術家公募展の作品を募集

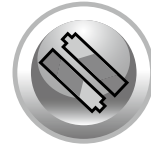
市内在住の方が制作した絵画、陶芸、写真、彫刻、書、工芸などの作品を10月16日まで募集します。

募集方法など詳しくは、昭和の森芸術文化振興会ホームページをご覧ください。ただか、問い合わせてください。

こもれびの里事務局☎042-569-6277

社会福祉協議会・ボランティアセンター
(あいぽっく内) ☎544-0388

■ファミリー・サポート・センター協会の会員養成講習会 10月13日、11月9日の午前9時30分から、10月15日・23日・27日、11月4日・11日・18日の午前10時から、あいぽっくで(全8回)。子育ての手助けが必要な方の依頼に応じ、子どもを預かる協会会員として、新たに登録を希望する方を対象。定員5人(申込順)。希望する方は、9月24日、10月6日の午前10時～11時30分にあいぽっくで行う説明会に参加を(いずれか1日/定員各5人/申込順)。いずれも参加費無料。事前に社会福祉協議会へ要申込。



生活用品 交換情報

交換や掲載を希望する方は、市役所暮らしの安全係へ。なお、交渉などは当事者間で行ってください。

■ゆずります

◇自転車(27インチ) ◇アイヌ彫り壁掛け(縦162cm×横48cm×厚さ10cm)
◇雨水貯留タンク(縦60cm×横80cm×高さ60cm)

■ゆずってください

◇ミシン ◇電動アシスト付き自転車

なお、作品は、令和3年2月に、市役所市民ロビー及びモリタウン(昭島駅北側)で展示します。

☆詳しくは、昭和の森芸術文化振興会事務局☎546-1105(平日の午前9時～午後4時)へ。

昭島市主催 健康づくり連携事業 ウォーキング指導者養成講座の参加者を募集

ウォーキングを中心とした地域の健康づくりの担い手を養成する講座です。昭島市ウォーキングマップを活用して市内を歩きながら、安全で効果的なウォーキングを行うための知識と指導法を学びます。

◇日時 10月7日～28日の水曜日(全4回)の午前10時～正午(雨天実施)
※全日程を修了した方に、修了認定証を授与します。

◇対象 全日参加でき、1時間程度のウォーキングが可能な方(医師から運動を制限されている方、同講座の修了者を除く)

◇定員 20人(申込順)

◇参加費 500円

☆申し込みは、9月1日～30日に昭和の森エリアサービス☎519-8055(平日の午前9時～午後5時)へ。

マイナンバーカード申請用の写真を無料で撮影

マイナンバーカードの申請に必要な顔写真を無料で撮影し、申請のお手伝いをします(予約制)。

◇日時・場所・定員

- * 9月13日(日)の午前9時～午後1時＝環境コミュニケーションセンター(定員60人/申込順)
- * 9月27日(日)の午前9時30分～正午、午後1時

～3時30分＝公民館(定員80人/申込順)

◇持ち物 本人確認できる書類(運転免許証、健康保険証など)

☆申し込みは、9月2日から市民係へ。



マイナちゃん▶

国勢調査にご協力を

10月1日現在、日本に住んでいるすべての方を対象に、全国一斉に実施します。

新型コロナウイルス感染症の拡大を防止するため、原則として、調査員の説明はインターホン越しに行い、調査書類は郵便受けやドアポストに配布します。インターネットまたは郵送で回答してください。戸別訪問による調査票の回収は、希望者のみに行います。

詳しくは、9月7日以降に全世帯に配布する「国勢調査のお知らせ」をご覧ください。

◇訪問期間

- * 調査票の配布＝9月14日(月)～20日(日)
- * 調査票の回収(希望者のみ)＝10月1日(木)～7日(水)

◇回答期間

- * インターネット＝9月14日(月)～10月7日(水)
- * 郵送＝10月1日(木)～7日(水)

☆詳しくは、昭島市国勢調査コールセンター ☎500-2245(9月7日～10月25日の午前9時～午後8時)、または、統計担当へ。



9月 前半のイベントカレンダー

日	内容	メモ	日	内容	メモ
1(火)			9(水)	●農産物即売会→12 ^時	
2(水)	①ヘルスアップ栄養教室→8/1・15合併号11 ^時 担当あいぽっく ☎544-5126 ●農産物即売会→12 ^時 ●健康増進普及月間・食生活改善普及運動月間 パネル展示(9/11まで)→15 ^時		10(木)		
3(木)	●こころといのちを支える運動 街頭キャンペーン(9/4まで)→15 ^時		11(金)	①マタニティークラス→8/1・15合併号11 ^時 担当あいぽっく ☎543-7303	
4(金)	●防災行政無線試験放送(9/5まで)→11 ^時 ●教育委員会定例会→15 ^時		12(土)	●農産物即売会→12 ^時	
5(土)	●農産物即売会→12 ^時		13(日)	●学習サロン→7/1号13 ^時 担当福祉総務課 ●農産物即売会→12 ^時 ①マイナンバーカード申請用写真撮影→18 ^時	
6(日)	●学習サロン→7/1号13 ^時 担当福祉総務課 ●わかちあいの会→8/1・15合併号11 ^時 担当あいぽっく ☎544-5126 ●農産物即売会→12 ^時		14(月)	●高齢者被害特別相談(9/16まで)→11 ^時 ●こころといのちを支える運動 パネル展示(9/18まで)→15 ^時 ①乳幼児歯科健診→15 ^時	
7(月)	①初めての歯磨き教室→8/1・15合併号11 ^時 担当あいぽっく ☎543-7303 ●多重債務110番(9/8まで)→11 ^時 ●消費者被害防止パネル展(9/11まで)→12 ^時 ①乳幼児歯科健診→15 ^時		15(火)	①エンディングノート活用講座→14 ^時	
8(火)	①エンディングノート活用講座→14 ^時		16(水)	●認知症カフェ→4/15号8 ^時 担当介護福祉課 ●農産物即売会→12 ^時	
			17(木)	①乳幼児歯科健診→15 ^時 ●総合戦略策定検討委員会→15 ^時	

※①のイベントは、申し込みが必要です。
 ※カレンダー内のページは、「広報あきしま」(特に明記していない場合は今号)のページです。
 ※担当で電話番号のないものはすべて市役所 ☎544-5111(代表)です。

