



探しに行こう 新しい世界

(市民図書館／詳しくは8～9頁)

### 主な記事

新型コロナウイルス  
ワクチン接種などに関するお知らせ… 2～3

令和2年度 決算の状況、決算に基づく  
財政の健全化判断比率・資金不足比率… 4～6

総合防災訓練に参加を…………… 7

新型コロナウイルスの感染拡大を防止するため、催しなどに参加する場合はマスクの着用にご協力ください。なお、催しなどは中止または延期となる場合があります。

## 定期結核健診を実施

検診車による胸部エックス線直接撮影を行います。

◇期間 11月15日(月)～21日(日)

※11月20日を除きます。

◇場所 あいぽっく

◇対象 令和3年4月1日現在、15歳以上の方

※今年度、特定健康診査や肺がん検診などで胸部エックス線検査を受けた方、妊娠中の方を除きます。

◇申し込み はがきに「定期結核健診」、第3希望日まで(指定のない場合は「希望日なし」と記入)と、住所・氏名・生年月日・3年4月1日現在の年齢・電話番号を記入し、10月29日(消印有効)までに〒196-0015 昭和田4-7-1 あいぽっく健康係へ

☆詳しくは、健康係(あいぽっく内) ☎544-5126へ。

# 新型コロナウイルス ワクチン接種に関するお知らせ

令和3年10月5日時点

接種  
無料



接種は任意です。副反応などを考慮して接種を見送る方や、体質などにより接種ができない方もいます。職場や学校で、接種の強制や接種を受けていない方への差別などは絶対にやめましょう。

## 市内の接種状況

12歳以上の方(平成21年10月1日以前生まれ)を対象に接種を行っています。2回目の接種を終えた方は6割を超えています。引き続き、希望する方への接種を行うとともに、市内での感染の発生を抑えるよう対策に努めていきます。

### 【ワクチン接種済証は大切に保管を】

接種を終えた際に、接種会場でお渡しする接種済証は、紛失しないよう大切に保管してください。

### ▼接種状況(10月1日時点)

		65歳以上	64歳以下	合計
対象者数	接種人数	約3万人	約7万2000人	約10万2000人
	接種率	87.2%	65.6%	71.9%
1回目	接種人数	2万6261人	4万7604人	7万3865人
	接種率	87.2%	65.6%	71.9%
2回目	接種人数	2万5846人	3万6165人	6万2011人
	接種率	85.9%	49.8%	60.4%

※対象者数は、概数で掲載しています。  
※市内の集団接種会場以外で接種した人数も含まれます。

## 集団接種を希望する方へ ～予約はお早めに～

市内におけるワクチン接種が進み、約8割の方が11月末までに2回目の接種を完了する見込みです。また、10月以降の予約枠にじゅうぶん空きがあることから、集団接種の開設期間を右のとおりとします。接種を希望する方は、早めに予約してください。

なお、これから12歳の誕生日を迎える方など、今後接種を希望する方のため、市内の病院での個別接種に向けて準備を進めています。詳しくは、「広報あきしま」11月1日号、市ホームページなどでお知らせします。

〈健康課(あいぽつく内) ☎544-5126〉

### アキシマエシス体育館

10月30日(土)をもっていったん休止

※新規の予約受け付けは終了しました。  
※3回目接種に向けた状況などを踏まえて再開します(体育館の貸し出しは引き続き休止)。

### フォレスト・イン昭和三館

11月30日(火)をもって終了

※1回目接種の予約は11月9日分までです。

## これから予約をする方、接種を受ける方へ

- 送付した接種クーポン券に同封の案内に、予約方法などを記載していますので、よくお読みください。なお、これから12歳になる方には、誕生日を迎えた翌月に接種クーポン券を発送します。
- 体調不良(37.5℃以上の発熱など)の方、新型コロナウイルスの陽性者と同居しているなど濃厚接触者の可能性がある方は、接種できません。予約を変更しますので、昭島市新型コロナウイルスワクチンコールセンター ☎0120-201-432(毎日/午前9時～午後5時)に連絡してください。
- 会場、日時などの間違いにより、接種が受けられない事例がありますので、必ず来場前に予約内容を確認してください。インターネットの予約システムでも確認できます。
- 12～15歳の方の接種は、原則、保護者の同伴が必要です。接種への緊張や不安から体調不良が生じやすい年齢であるため、接種前後のケアをお願いします。

当日の体温、自署も必ず記入してください！  
12～15歳の方は、自署欄に保護者の署名が必要です！

### 【持ち物】

- 接種クーポン券
  - 予診票(必要事項を事前に記入)
  - 本人確認できる書類(運転免許証、健康保険証など)
- ※12～18歳の方は母子健康手帳をお持ちください。

### 【接種当日は】

- 会場に早くお越しただいても、接種時間は早まりません。また、接種時間に遅れると、接種を受けられない場合があります。必ず予約した接種時間内に、会場にお越しください。
- 肩を出しやすい服装で来場してください。
- 介助が必要な方は、付き添いの方と来場してください。なお、会場には車椅子を用意しています。

## 接種間隔に注意しましょう

- 既に新型コロナウイルスに感染した方で、これから接種を希望する方は、現時点では、発症から4週間程度の間隔を空けることが望ましいとされています。なお、抗体カクテル療法(2つの抗体を組み合わせた治療薬を投与して重症化のリスクを低減する治療法)を受けた方は、治療が終了してから3か月程度の間隔を空けて接種を受けてください。
- 新型コロナウイルスのワクチン接種は、通常、他の予防接種と2週間以上間隔を空ける必要があります。1回目と2回目の接種前後2週間は、インフルエンザなど他の予防接種を受けないようにしてください。
- 12～18歳の方は、二種混合、日本脳炎、子宮頸がんなどのワクチンの接種時期と重なるため注意してください。接種当日は、接種間隔を確認する場合がありますので、母子健康手帳をお持ちください。詳しくは、市ホームページをご覧ください。

## キャンセルは必ず連絡してください

- 無断でキャンセルをすると、その分のワクチンは使用できなくなる場合があります。大規模接種会場などでの接種を予約した場合だけでなく、体調不良(37.5℃以上の発熱など)や用事で当日急に接種できなくなった場合でも、必ず昭島市新型コロナウイルスワクチンコールセンター ☎0120-201-432(毎日/午前9時～午後5時)にキャンセルの連絡をしてください。
- 接種日の2日前までは、インターネットの予約システムからもキャンセルできます。

## 感染対策を続けましょう ～ワクチン接種後も油断は禁物！～

新型コロナウイルスワクチンは、2回目の接種から1～2週間後に免疫ができ、予防の効果が現れるといわれていますが、接種後でも感染する可能性があります。また、接種を受けることのできない方や、接種対象とならない年齢のお子さんにも感染するおそれがあります。引き続き、かからない、うつさないための感染対策や予防をお願いします。正しくマスクを着用し、手洗い、手指消毒、うがいを心がけ、じゅうぶんな栄養と睡眠をとるなど、しっかり体調管理をしましょう。



## 問い合わせ

内容	担当	電話番号など
昭島市のワクチン接種に関すること	昭島市新型コロナウイルスワクチンコールセンター	☎ 0120-201-432 (毎日/午前9時～午後5時)
副反応に関すること	東京都新型コロナウイルスワクチン副反応相談センター	☎ 03-6258-5802 (毎日/24時間) ファックス 03-5388-1396 (聴覚障害など電話で相談できない方のみ)
ワクチン全般・副反応などに関すること	厚生労働省新型コロナワクチンコールセンター	☎ 0120-761-770 (毎日/午前9時～午後9時)

## 新型コロナウイルス感染症に関するお知らせ

※10月5日時点の情報です。

市ホームページ



### 催しなどの開催を見合わせ

右の催しなどは、開催を見合わせます。掲載がないものについては、問い合わせるか、市ホームページをご覧ください。

市ホームページ内「イベントや催し」はこちら▶



- 市民体育大会 自治会ブロック別大会
- 市民スポーツ・レクリエーションフェスティバル
- 東京文化財ウィーク
- 産業まつり
- 青少年フェスティバル
- 新春体力づくり歩け歩け大会
- 新春駅伝競走大会

# 令和2年度 決算の状況

2年度の決算は、9月～10月に行われた市議会でも審査され認定を受けました。市民の皆さんが納めた税金や、国・都からの補助金などが、皆さんの暮らしやまちづくりのためにどのように使われたのかをお知らせします。

市の会計は「一般会計」、「特別会計」、「企業会計」に分かれています。企業会計の決算の状況は6ページをご覧ください。

## 一般会計・特別会計

### 一般会計は収入・支出とも増加

一般会計・特別会計の決算の状況は、下の表のとおりです。一般会計は、行政を運営するために必要となる基本的な収支を管理している会計です。収入は565億2754万円、支出は547億67万円でした。元年度と比べると、収入は地

方交付税や分担金及び負担金が減ったものの、国庫支出金や地方消費税交付金などが増えたため、99億3819万円(21.3%)増加しました。支出は、特別定額給付金などの総務費が増えたため、95億1768万円(21.1%)増加しました。

### 市税収入は増加

市税収入は198億9877万円です。個人市民税や固定資産税などが増えたため、元年度と比べると、5918万円(3%)増加しました。

また、市税の収納率は、新型コロナウイルス感染症の影響などにより、市税全体で98.5%と、元年度に比べて0.1ポイント低下しました。

### 支出額は市民1人当たり48万1723円

一般会計の支出額を市の人口11万3552人(令和3年1月1日現在)で割ると、市民1人当

### 財政力指数と経常収支比率の推移

財政力指数とは、行政を運営するために必要なお金を地方公共団体がどの程度自力で調達できるかを示す指数です。数値が高いほど財源にゆとりがあることを示します。1を下回ると財源不足となり、それを補うために国から普通交付税が交付されます。

左のグラフは過去3年間の平均値です。2年度の指数(平成30～令和2年度の平均値)は元年度の指数0.977を上回る0.979となりましたが、引き続き財源不足となり、平成22年

度から11年連続で国から普通交付税が交付されました。なお、3年度も財源不足が生じているため、4億9830万7000円の普通交付税が交付される予定です。

経常収支比率とは、市税のよりに毎年入ってくる収入に対して、人件費・扶助費・公債費といった必ず支払わなければならないお金がどのくらいあるのかを示す指標です。数値が低いほど財政にゆとりがあり、施策の開始や事業の計画変更など新たな行政需要に対応しやすいことを示します。2年度は元年度に比べて1.5ポイント減の92.4%

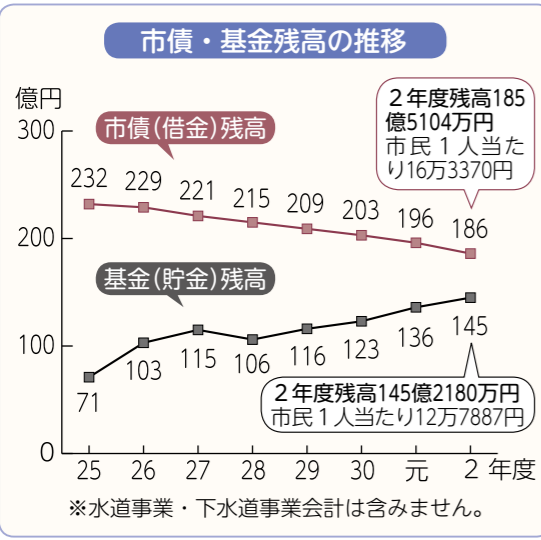
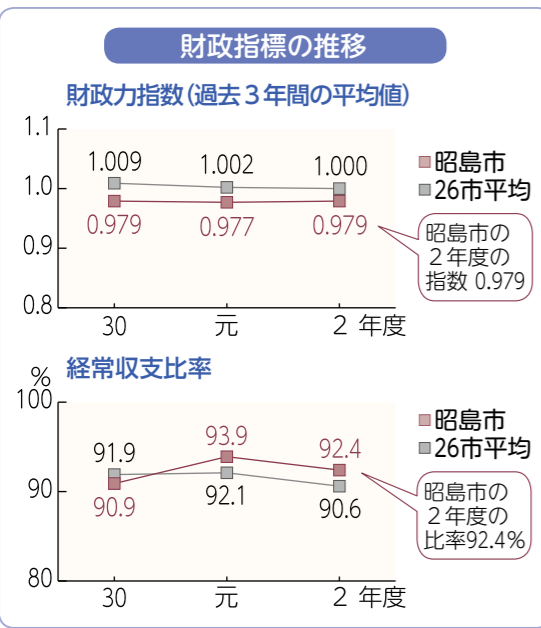
☆一般会計・特別会計については財政課へ。

でしたが、以前として高い水準であり、柔軟性に欠ける財政状況が続いています。

以上が2年度一般会計・特別会計の決算の状況です。厳しい財政状況の中、多発する自然災害や、新型コロナウイルス感染症への対策及び新しい生活様式の構築などのため、さまざまな事業を行いました。

今後も、市民サービスの維持・向上のために、限られた財源を有効に活用するように努めていきます。

たり48万1723円の支出をしたこととなります。その内訳は、左下の図のとおりです。性質別に見ると、会計年度任用職員制度の開始があった人件費や、特別定額給付金を支給するための補助費等が増加しました。



## 令和2年度に行った主な事業

～第五次総合基本計画の着実な推進のために～

明るい地域社会の形成	
令和元年台風第19号の被害に伴う公共施設復旧	6475万円
防災行政無線デジタル化	6183万円
避難所空間確保のための備品購入	1547万円
ハザードマップの作成・配布	281万円
健康と福祉の充実	
保育園築工事費補助	2億9748万円
子育て世帯・ひとり親世帯臨時特別給付金支給	2億9554万円
高齢者等インフルエンザ予防接種無償化	1億899万円
高齢者見守り支援配食サービス	2040万円
PCR検査センター開設	1976万円
教育・文化・スポーツの充実	
アキシマエンスの管理・運営	2億3088万円
小・中学校体育館空調機器設置	2億2052万円
小・中学校コンピュータ教育(GIGAスクール)	1億2024万円
やまのかみ会館空調設備改修	4463万円

産業の活性化	
新型コロナウイルス感染症対策応援金	2億9005万円
新型コロナウイルス感染拡大防止補助	1億535万円
さきめし応援事業補助	6292万円
快適な都市空間の整備	
都市計画道路3・4・1号整備	4258万円
昭島駅南口立体自転車等駐輪場塗装等工事	3190万円
昭和公園蒸気機関車改修	1932万円
循環型社会の形成	
清掃センター焼却施設補修	2億6621万円
崖線(がいせん)緑地・公共施設樹木保全	3641万円
給水スポット設置	2989万円
[あしまの水]マイボトル缶作成	200万円
その他	
特別定額給付金支給	114億2891万円
閲覧台帳電子化	391万円
公式キャラクターグッズ作成	145万円

## 支出額を市民1人当たり換算した額は48万1723円

目的別に分けると			
民生費	19万4954円	総務費	14万7113円
障害者・高齢者福祉、児童福祉、生活保護など		庁舎管理、徴税、統計、選挙事務、住民登録など	
衛生費	3万3914円	土木費	1万8452円
ごみ処理、保健衛生、予防接種など		道路管理、公園整備、市営住宅の維持管理など	
教育費	4万5986円	公債費	1万8276円
小・中学校教育、社会教育、公民館活動など		市債(市が借り入れたお金)の返済	
※その他(消防費、商工費、議会費、労働費、災害復旧費、農林費) 2万3028円			

性質別に分けると					
補助費等	13万9814円	扶助費	13万5254円	物件費	6万761円
東京消防庁への消防事務委託金、他団体への補助金など		生活保護費、児童手当、保育所運営費など		賃金や委託料、公共施設の管理費など	
人件費	5万3776円	繰出金	3万7686円	普通建設事業費	2万330円
市長や市職員の給料、議員・委員報酬など		国民健康保険など特別会計へ支出される経費		道路の新設・改良工事費、校舎の改築工事費など	
※その他(公債費、積立金、維持補修費、災害復旧事業費) 3万4102円					

市税収入の内訳	
市民税	
個人市民税	72億4755万円
法人市民税	14億2485万円
固定資産税	
87億8918万円	都市計画税
15億6808万円	
市たばこ税	
7億2921万円	軽自動車税
1億3990万円	
合計額 198億9877万円(市民1人当たり17万5239円)	

### 企業会計(水道事業)・下水道事業

水道事業・下水道事業会計は、複式簿記①を採用しており、収益的収支②と資本的収支③からなっています。下水道事業は、令和2年度に特別会計から企業会計に変更されました。2年度の決算の状況は左の表のとおりです。

	収入	支出
収益的収支	*営業収益 16億3874万円 *営業外収益 1億103万円 *特別利益 1392万円	*営業費用 13億2069万円 *営業外費用 172万円
資本的収支	*負担金 1243万円 *補助金 0万円	*建設改良費 8億1810万円 *企業債償還金 1457万円 *投資、その他資産 2億9901万円

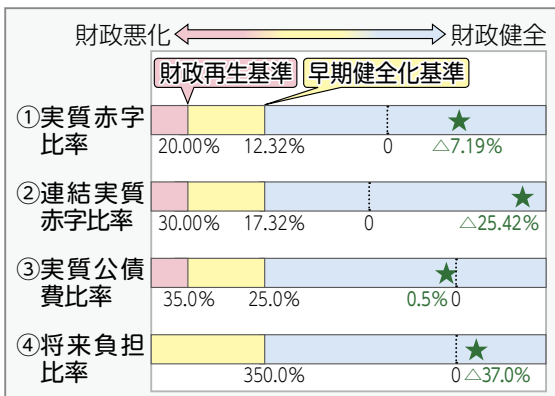
	収入	支出
収益的収支	*営業収益 17億6403万円 *営業外収益 5億6235万円 *特別利益 190万円	*営業費用 19億9337万円 *営業外費用 5448万円 *特別損失 1010万円
資本的収支	*企業債 1億2060万円 *他会計補助金 1億9491万円 *負担金 356万円 *補助金 2153万円	*建設改良費 3億5108万円 *企業債償還金 5億5165万円 *投資、その他資産 214万円

水道事業の収益的収支では4億3128万円、下水道事業の収益的収支では2億7033万円の純利益を計上しました。これは資本的収支の不足額に充

【用語説明】  
①複式簿記Ⅱひとつの取引引きを原因と結果の二面から記録する会計方法  
②収益的収支Ⅱ収益費用に関する会計で、利益または損失を明らかにする  
③資本的収支Ⅱ資産・負債・資本に関する会計で、水道施設、または、下水道施設への投資額や企業債の増減を明らかにする

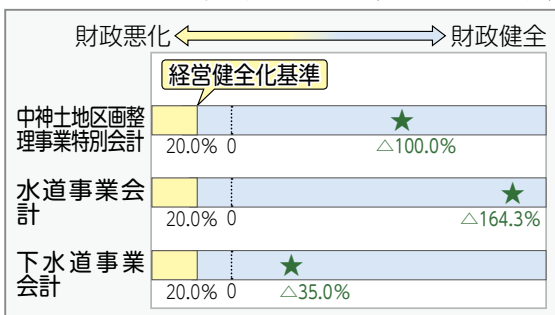
てられます。2年度は、災害に強い水道施設の整備のための工事や、下水道施設の長寿命化に向けた改築更新の工事などを行いました。今後も、業務の効率化と適切な施設投資に努めていきます。☆水道事業会計については水道部業務課 ☎5436111、下水道事業会計については下水道課へ。

図1 健全化判断比率の状況 (★=昭島市の値)



※いずれも、市の財政規模に対する①一般会計の赤字額の割合、②特別会計などを含めた全会計の赤字額の割合、③全会計の借金の返済に充てた税など一般財源の割合(3か年平均)、④地方債(借金)残高など将来負担すべき実質的な負債の割合です。  
※①・②は赤字の程度を示す指標のため、黒字の場合は△(マイナス)表記となります。  
※④は負債の程度を示す指標のため、将来負担額を充て可能財源などが上回った場合は△(マイナス)表記となります。

図2 資金不足比率の状況 (★=昭島市の値)



※赤字の程度を示す指標のため、黒字の場合は△(マイナス)表記となります。

## 令和2年度決算に基づく財政の健全化判断比率・資金不足比率を公表

地方公共団体の財政破綻を防ぐために国が定めた基準により、市では各指標を公表しています。この指標が「早期健全化基準」を超えると財政健全化計画の作成などが義務付けられ、悪化した市の財政を建て直すこととなります。

2年度決算における一般会計及び特別会計の赤字額はなく、健全化判断比率は図1のとおりとなりました。4つの指標はいずれも早期健全化基準を大きく下回り、「健全」という結果となりました。

また、水道事業などの公営企業の事業規模に対する赤字額の割合を示す資金不足比率は図2のとおりです。いずれの会計も赤字額はなかったため、経営健全化基準を下回り、「健全」という結果となりました。

各指標の数値は、市の財政状況が「健全」であることを示す結果となりました。

しかし、黒字決算ではあるものの、5ページでお知らせしたように、経常収支比率は92.4%と高い水準にあります。これは新たな施策の開始などに対応しづらいことを意味しており、健全化判断比率が良好であつても余裕はない状況です。今後安全・安心なまちづくりへの取り組みや市民の健康づくりの推進などに努めるとともに、更なる行財政の健全化に取り組んでいきます。☆詳しくは、財政課へ。

## 総合防災訓練に参加を

◇期日 11月7日(日)

※[11月7日の午前9時に震度6強以上の地震が発生した]  
という想定で訓練を実施します。

☆詳しくは、防災係へ。

### ◎市内全域での訓練

午前9時に、市内全域に防災行政無線で地震発生(訓練)の放送と、携帯メール情報サービス登録者(登録方法は右のとおり)へのメール配信をします。各家庭で次の訓練を行ってください。

- \* テーブルの下などに避難して家具などの転倒から身を守る
- \* 消火器の位置や火の元を確認する
- \* 隣近所で声を掛け合い、周囲の安全を確認する

### ◎会場での訓練

各会場で避難所体験、初期消火、応急救護などの訓練を実施します。なお、雨天の場合は、訓練内容を一部変更して実施します。

◇時間 午前10時～11時30分

◇会場 富士見丘小、多摩辺中

※駐車場はありません。



▲訓練の様子(令和元年撮影)

## 災害情報はこちらから



### ■市ホームページ

<https://www.city.akishima.lg.jp/>



市ホームページ

### ■市公式ツイッター

@akishima\_196

### ■携帯メール情報サービス

<https://hp.mail-kids.com/em-akishima/>

災害、行方不明者などの情報を配信。事前の登録が必要です

### ■防災行政無線

市内全域への放送。内容がよく聞き取れなかった場合は、電話応答サービス☎0800-800-1875(通話料無料)で確認できます

### ■Yahoo!防災速報

スマートフォンアプリで災害情報を配信。メール版もあります

### ■NHKデータ放送

\* テレビで見る = NHK(総合)テレビを表示→リモコンのdボタンを押す→[地域の防災・生活情報]を選択する

\* ワンセグなどで見る = 受信機の取扱説明書をご覧ください



ツイッター



携帯メール情報サービス



Yahoo!防災速報

## 東京2020オリンピック・パラリンピック 昭島にゆかりのあるオリンピック選手が活躍しました



### さごう なおと 佐合 尚人 選手

【種目】

空手  
男子組手- 67kg級



平成4(1992)年 昭島市生まれ。市内中学校の卒業生。高栄警備保障株式会社所属。今大会、初めて正式種目となった空手競技に出場しました。

結果は一次リーグ1勝3敗で敗退となりましたが、技が決まったときの姿は迫力満点でした。

佐合選手からは、皆さんの応援への感謝や、オリンピックとして最高峰の舞台に立つことができた喜び、今大会で得た経験を活かし今後の人生の糧としていく決意が書かれた、直筆のお礼状が市に届きました。



### やざわ あき 矢澤 亜季 選手

【種目】

カヌースラローム



平成3(1991)年 長野県飯田市生まれ。昭和飛行機都市開発株式会社所属。リオデジャネイロオリンピック(平成28年)に続き、2度目のオリンピック出場となりました。

人工的に造られた急流を勇猛果敢に攻めた結果、前回の大会より上がって19位と健闘しました。

矢澤選手は、結果としては悔しいが、一生忘れることのない攻めたレースができたので悔いはないと話していました。

# 図書館を ご利用ください



本と皆さんをつなぎ、「読みたい・知りたい」にお応えします。読書を楽しんでみませんか。  
☆詳しくは、市民図書館 ☎543-1523へ。

## 読書の記録

専用の機械に通すと、借りている資料のタイトルなどを記帳できる、通帳型の読書記録帳です。デザインは2種類から選べます(1冊100円/市内在住・在学の中学生以下のお子さんは無料)。



テレビ番組で紹介されました!

## セルフ貸出機

市民図書館内の各所に設置していますので、窓口まで行かなくても本を借りることができます。貸出券はSuicaなどと連携することもできます。



## 資料を探す・予約する

窓口、各図書館の検索用端末、市民図書館ホームページで、蔵書を調べることができます。貸出券をお持ちの方は、予約した資料を、希望する図書館で受け取ることもできます。資料が見つからない場合は、図書館のスタッフにご相談ください。

検索用端末は、お子さん向けの表示に切り替えができます



## 電子書籍サービス

市内在住で貸出券をお持ちの方は、ご自身のパソコン、スマートフォン、タブレットで電子書籍を閲覧できます。

## インターネット・データベース席

調べもの専用のパソコンがあります。インターネットのほか、国立国会図書館が保有するデジタル資料、新聞・法律情報などのデータベースを閲覧・印刷することができます(外部データの持ち込み、編集、印刷は不可)。

## おはなしのへや

読み聞かせにご利用ください。



## 視聴覚コーナー

館内にある映画などのDVDを視聴できます。



## 屋外読書ひろば

青空の下で読書を楽しみませんか。本を自由に持ち出して読むこともできます。



## 座席予約システム

市民図書館には、次のとおり学習室などがあります。貸出券をお持ちの方のみ、利用ができます。  
\*学習席(48席/うち9席に有線LANあり)  
\*研究個室(18歳以上の方を対象/6室/有線LANあり)  
\*グループ学習室(2人以上のグループを対象/定員6人/3室)  
\*ティーンズ学習室(12~18歳の方を含む2人以上のグループを対象/定員6人/2室)  
\*インターネット・データベース席(5席)

## 子ども一時預かりサービス

利用者を対象に、保育士がお子さん(6か月以上の未就学児)をお預かりします(火・金曜日の午前11時~午後3時/予約制)。

ほっとひととき

## ライブラリーカフェ

市民図書館には、コーヒーやサンドイッチを販売するカフェがあります。読書のお供にいかがですか。

◇営業時間

- \*火~金曜日=午前10時~午後7時
- \*土・日曜日、祝日=午前10時~午後6時
- ※市民図書館の休館日を除きます。



## 開館日時

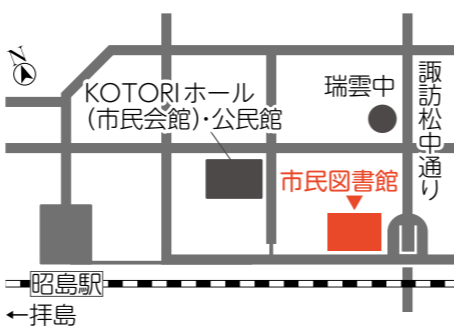
	所在地・電話番号	火・水・金曜日	木曜日	土・日曜日、祝日
市民図書館	つつじが丘3-3-15 (アキシマエンス内) ☎543-1523	午前10時~午後8時		午前10時~午後6時
昭和分館	松原町1-2-25 (昭代会館内) ☎546-8851			
緑分館	緑町4-13-26 (緑会館内) ☎544-8818	午前10時~午後6時	正午~午後6時	午前10時~午後5時
やまのかみ分室	拝島町3-10-3 (やまのかみ会館内) ☎543-3947			
玉川会館(臨時窓口)	玉川町3-10-15	午前10時~午後5時		

※月曜日(祝日の場合は翌平日)、年末年始は、休館です。



ちかっぴー

市民図書館(アキシマエンス内)



◇駐車場

\*入庫可能時間=午前8時30分~午後10時  
\*料金=30分まで無料、30分~3時間は100円、それ以降1時間ごとに100円(利用者は3時間まで無料)

## 移動図書館「もくせい号」の巡回日程

曜日	サービスステーション	時間
第1・第3	火 偕生園	午後2時15分~3時
	朝日町いこい公園	午後3時30分~4時15分
	水 昭島病院内	午後2時~3時
第2	武蔵野二丁目北児童遊園	午後3時30分~4時15分
	金 東京西徳洲会病院内	午後2時15分~3時
第4	田中町住宅	午後3時30分~4時15分
	火 大神会館(2月末まで休止)	午後2時15分~3時
	北文化公園	午後3時30分~4時15分
	水 拝島公園	午後2時15分~3時
木	東ノ岡児童遊園	午後3時30分~4時15分
	あおぞら公園	午後3時30分~4時15分
金	西武拝島ハイツ	午後2時15分~3時
	堀向会館	午後3時30分~4時15分
木	東中神駅南口ロータリー	午後6時~8時

※天候によっては中止することがあります。

※巡回日程について詳しくは、問い合わせるか、「広報あきしま」(10~12月分は9月15日号10ページに掲載)や市民図書館ホームページをご覧ください。

## 資料の貸し出し期間

	市民図書館	分館・分室	移動図書館
図書	3週間	3週間	4週間
雑誌	最新号	閲覧のみ	2日間
	最新号以外	3週間	3週間
CD・カセットテープ	1週間	1週間	1週間

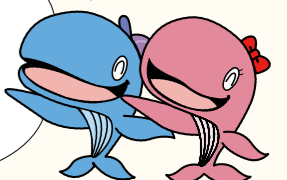
※資料を借りるには、貸出券が必要です。住所・氏名、市内在勤・在学を確認できる書類(運転免許証、学生証など)をお持ちのうえ、図書館の窓口で手続きをしてください。

紹介したものの以外にも便利なサービスがあるよ!  
詳しくは、問い合わせるか、ホームページを見てね!

市民図書館ホームページはこちら▶



昭島市公式キャラクター アッキー&アイラン



## 4月から認可保育施設への入所を希望する方へ 個別相談会を実施

令和4年4月からの入所の申請を12月1日～14日に受け付けます。

これに先立ち、入所や申請についてお子さんを遊ばせながら相談できる個別相談会を実施します。  
なお、入所案内について詳しくは、「広報あきしま」11月1日号、市ホームページに掲載します。

◇期日・場所

\*11月8日(月)・15日(月)・22日(月) Ⅱアキシマエンス校舎棟

\*11月10日(水) Ⅱ緑会館  
\*11月11日(木)・17日(水)・25日(木) Ⅱ武蔵野会館

\*11月18日(木) Ⅱ福島会館  
\*11月24日(水) Ⅱ堀向会館

◇開始時刻 午前10時、午前11時  
15分、午後1時30分、午後2時45分(各45分間)

◇定員 各2人(申込順)

☆申し込みは、10月25日から電話で子ども子育て地域支援担当平日の午前9時～午後4時へ。

## 新入学児童の保護者の方へ 就学支援シートの活用を

令和4年4月に小学校へ入学予定のお子さんのいる家庭を対象に、幼稚園、認定こども園、保育施設などを通じて就学支援シートを配布しています(市ホームページからダウンロード可)。

これは、保護者と担任の先生がお子さんのようすについて書き込み、小学校へ伝えることで、入学後の学校生活を過ごしやすくするためのものです。お子さんについて

て心配なことや伝えたいことがある場合はシートに記入し、通っている園などに提出してください。

なお、特別支援教育係では、4月に小・中学校へ入学する、心身の発達などに不安があるお子さんの就学についての相談に応じます(事前に要申込)。

☆詳しくは、特別支援教育係(アキシマエンス校舎棟内) ☎5192290へ。



## 青少年の善い行い、青少年健全育成協力者の推薦を

昭島市青少年問題協議会は、善い行いをしている青少年に表彰状を、青少年の健全育成活動を長年積極的に行っている方に感謝状を贈っています。

市民の模範となるような方を推薦してください。

### 【共通事項】

◇推薦方法 11月30日までに推薦用紙(青少年係にあり)を青少年係(アキシマエンス校舎棟内)へ

### ◎青少年善行表彰

◇対象 市内在住・在勤・在学中で、次のような善い行いをしている、令和3年4月1日現在25歳未満の青少年(グループ・団体でも可)

- \* 青少年団体のリーダーや指導者としての活動
- \* 老人ホームの慰問などのボランティア活動
- \* 公園・通学路の清掃などの奉仕活動
- \* 消火活動・救済活動 ほか

### ◎青少年健全育成協力者感謝状

◇対象 3年4月1日現在25歳以上で、次の活動を5年以上継続、または、通算して8年以上積極的に行っている方

- \* 青少年の指導育成
- \* 青少年を健全育成する活動
- \* 現在、市の非常勤特別職として青少年の健全育成活動に関わりのある方を除きます。

☆詳しくは、青少年係(アキシマエンス校舎棟内)

☎544-4313へ。

## 年末調整等説明会を取り止め

給与の支払者を対象とした年末調整等説明会は、令和3年以降は開催しません。

今後の年末調整については、国税庁ホームページなどでお知らせする予定です。

なお、源泉所得税関係用紙などの地方税関係書類は、立川税務署(立川地方合同庁舎)で配布するほか、国税庁ホームページからダウンロードできます。

☆詳しくは、立川税務署 ☎042-523-1181へ。

## 中神駅自由通路広告板の広告主を募集

中神駅自由通路の壁面に設置する広告板に、11月から掲示できます。

◇掲載料 下の表のとおり

☆申し込みは、掲載開始希望日の10日前までに管理課管理係へ。

場所	使用単位	掲載料	
改札口前	半面 (縦103cm×横72cm)	1か月	1万7000円
		1年	18万3000円
	全面 (縦103cm×横145cm)	1か月	3万4000円
		1年	36万6000円
北口側階段	半面 (縦103cm×横72cm)	1か月	1万円
		1年	10万8000円
	全面 (縦103cm×横145cm)	1か月	2万円
		1年	21万6000円

※掲載期間は、1か月単位です。

## 市民活動団体向け講座の参加者を募集

新型コロナウイルスの感染拡大を防止しながら継続して活動できるように、オンライン会議ツールZoomを活用した会議について、実践を通して学びます。

### ◇日時・内容

\*11月16日(火)Ⅱ初級コース  
(オンライン会議への参加方法)

\*11月17日(水)Ⅱ中級コース  
(オンライン会議の開催方法)

※時間は、いずれも午後6時～8時です。

◇場所 松原町コミュニティセンター

◇対象 Wi-Fiを利用したインターネット接続の操作ができる方

※11月17日は、Zoomを使用した会議に参加したことがある方に限ります。

◇定員 各10人(多数抽選)  
◇持ち物 カメラ付きノートパソコン、タブレット、スマートフォン

◇申し込み 電子メールに氏名・電話番号・団体名(団体に所属している方のみ)、当日持ってくる機器の種類を記入し、11月5日までにshiminkatsudosui@city.akishima.jpへ(市から返信できるようメールの設定を)

☆詳しくは、市民活動推進係へ。

## 10月は食品ロス削減月間

日本国内での食品ロス(まだ食べられるのに廃棄されてしまう食品)は、年間600万トンで、そのおおよそ半分は家庭から発生しています。これは、1人当たり茶碗1杯分(約130グラム)の食品が毎日捨てられていることになりま。

家庭での食品ロスは、料理を食べ残したり、未開封の食品や野菜の皮などの食べられる部分まで捨てたりすることが原因となっています。

少しの工夫で食品ロスは減らすことができます。この機会に、一人ひとりができることから始めてみませんか。

### 食品ロスを減らすポイント

\* 買い物に行く前に在庫を確認し、必要なものだけ購入しましょう

\* 店では、棚の手前から商品を取りましょう。また、すぐに使う予定の食材は見切り品コーナーなども活用しましょう

\* 食材は適切に保存して、傷まないうちに使い、残さず食べましょう

☆詳しくは、ごみ対策課(環境コミュニケーションセンター内) 54653300へ。

フードドライブも活用してね!

ホームページはこちら



アッキー

## 消費生活センター相談事例

### お試し価格の通信販売は解約方法などの確認を

消費生活センターに相談のあった事例をもとに、トラブルへの対応を紹介します。



相談

### 相談

SNSを通じて、「初回のみお試し価格500円!いつでも解約可!」というダイエットサプリメントを定期購入した。商品を試してみたが効果があらかたからず、2回目以降の購入は通常価格となるため解約することにした。2回目の商品発送10日前までに、電話で解約の連絡をする必要があるがつかない。どうしたらよいか。

なりません。

しかし、中には解約の手段が限られたり、高額な解約料が定められたりしている場合があります。

解約したいのに電話がつかないなど、解約を伝えるのが困難な場合もあります。が、根気よく電話をかける、メール・ファックスはがきなど別の手段も使うなどして、期限内に意思表示をしましょう。

今回の相談では、期限が迫っていたため、消費生活センターからも電話をかけた結果、解約の連絡をすることができました。

商品・サービスの契約前には、必ず解約方法や購入条件などを確認しましょう。

☆詳しくは、消費生活センター ☎54653399へ。

### 回答

通信販売にはフリーング・オフ制度はなく、販売会社の解約・返品条件に従うことに



# 開催

**ダンボールコンポスト講習会** ベランダや軒先に置いて生ごみを堆肥化するコンポストについて、作り方などを学びます。  
**日時**11月6日(土)の午後1時30分〜3時 **場所**環境コミュニケーションセンター  
**定員**20人(申込順) **申込**11月1日までにこみ減量係(環境コミュニケーションセンター内) **電話**5465300へ



**図書館映画会「フォレスト・ガンプ」** 知能指数は人より劣るが、誠実な心を持つ主人公の半生を描いたヒューマンドラマです。  
**日時**11月18日(木)・21日(日)の午後2時〜4時30分 **場所**アキシマエンス国際交流教養文化棟 **定員**各35人(申込順) **申込**10月19日から市民図書館 **電話**5431523へ

**男女共同参画ワークショップ&ミニセミナー** 「生理の貧困といのちのはなし」古布を利用した生生理用ナプキン作りをするほか、生理の貧困や体のしくみについて学びます。

**日時**11月13日(土)の午後1時30分〜3時 **場所**アキシマエンス校舎棟 **定員**15人(申込順) **保育**2歳以上の未就学児5人(申込順) **11月6日までに要申込** **持ち物**綿100%の古布、裁ちばさみ **申込**10月18日から男女共同参画センター(アキシマエンス校舎棟内) **電話**5192277へ

**わかちあいの会** 身近な人を自死(自殺)で亡くした方が、語り合い、聴き合い、支え合うために開催します(市外在住の方、匿名での参加も可) **申込不要**。  
**日時**11月21日(日)の午後2時〜4時 **場所**あいぽつくく(地域保健係(あいぽつくく内) **電話**5445126)

**ヘルスアップ運動教室** 「ヨガでリラックスしよう」初心者向けのポーズや呼吸法を学びます。  
**日時**11月24日(水)の午後1時30分〜3時30分、12月3日(金)の午前9時30分〜11時30分 **場所**あいぽつくく **対象**20〜74歳の方 **定員**各15人(初めての方優先) **保険**多数抽選) **保育**3か月以上の未就学児8人(申込)

**総合戦略策定検討委員会**  
**日時**10月22日(金)の午後6時30分から **場所**市役所1階市民ホール **傍聴**市役所西側出入口から直接会場へ(企画調整担当)

**防災会議**  
**日時**10月27日(水)の午前10時から **場所**市役所1階市民ホール **傍聴**直接会場へ(防災係)

**公共施設等総合管理計画推進検討委員会**  
**日時**10月27日(水)の午後6時30分から **場所**市役所3階庁議室 **傍聴**市役所西側出入口から直接会場へ(行政経営担当)



**総合基本計画審議会**  
**日時**10月29日(金)の午後7時から **場所**市役所1階市民ホール **傍聴**市役所西側出入口から直接会場へ(総合基本計画担当)

**市民図書館協議会**  
**日時**11月17日(水)の午後6時30分から **場所**アキシマエンス国際交流教養文化棟 **傍聴**直接会場へ(市民図書館 **電話**5431523)

**市民図書館協議会**  
**日時**11月17日(水)の午後6時30分から **場所**アキシマエンス国際交流教養文化棟 **傍聴**直接会場へ(市民図書館 **電話**5431523)

**市民図書館協議会**  
**日時**11月17日(水)の午後6時30分から **場所**アキシマエンス国際交流教養文化棟 **傍聴**直接会場へ(市民図書館 **電話**5431523)

## お詫びと訂正

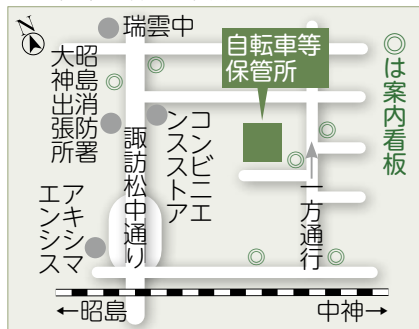
「広報あきしま」9月15日号9ページ「冬季に屋外運動施設の利用を一部休止の記事」に誤りがありました。  
 つつじが丘小校庭、昭和中学校庭・テニスコートの利用休

止時間を終日と掲載しましたが、正しくは午後7時〜9時です。お詫びして訂正します。  
 (スポーツ振興課(総合スポーツセンター内) **電話**5444152)

## 10月22日〜31日 駅前放置自転車クリーンキャンペーン

市・都では、街の美観を損ね緊急車両や歩行者の通行の妨げとなる放置自転車をなくすため、警視庁や鉄道事業者の協力により、駅前放置自転車クリーンキャンペーンを実施します。  
 期間中は、ポスター・チラシなどによる啓発活動と、放置自転車に対する注意警告及び撤去活動を強化します。  
 買い物などで自転車を駐車するときは、短時間でも自転車等駐車をご利用ください。  
 なお、撤去した自転車などは、下の図の自転車等保管所で返還しています。  
 ◇所在地 宮沢町472-9

### ▼自転車等保管所案内図



## 自主市民講座・講師派遣事業を行う市民団体を募集

講座を企画・運営する団体を募集します。

希望する団体は、事前に申し込みのうえ、11月12日(金)の午前10時から公民館で行う説明会に参加してください。

※募集状況により、申し込みの締め切り後も受け付けをする場合があります。

◇対象 補助金などの交付を受けていない次の団体

\*自主市民講座Ⅱ一定期間に4回以上継続して講座を企画・運営できる8人以上の市民団体

\*講師派遣事業Ⅱ1回の講座を企画・運営できる公民館利用登録団体

※令和2年度、または、3年度に本講座・事業を実施した団体を除きません。

◇募集数(初めての団体優先/多数抽選)

- \*自主市民講座Ⅱ3団体
- \*講師派遣事業Ⅱ1団体
- ☆申し込みは、11月8日までに公民館 ☎544 1 4 07へ。



## 市民のひろば



市民の団体活動を掲載しています(政治・宗教・営利活動などを除く/入会金は掲載なし)。

**申込書**市役所広報係にあり/市ホームページからダウンロードも可。

**掲載申込**〒196-8511 市役所広報係へ(郵送も可)。▼会員募集=随時受け付け。▼12月1日号・12月15日号掲載の催し=11月1日(必着)まで。

※今号の掲載はありません。

## 官公署だより



■エアゾール缶などによる火災に注意「昭島消防署」 噴射剤として可燃性ガスを使用しているエアゾール缶(制汗スプレーなど)や、カセットコンロのボンベは、ガスが残ったまま廃棄すると火災につながります。また、廃棄するため缶に穴を開けると、噴き出したガスに引火して火災となることがあります。使い切って、穴を開けずにほかの資源とは別の袋で収集に出しましょう。中身が残っている場合は、その旨を表示してください。同署 ☎545-0119

■第11回フォトコンテスト・あきしまの作品を募集「昭島観光まちづくり協会」 「昭島の四季」をテーマに市内で撮影した作品(未発表のもの)を、令和4年7月10日(消印有効)まで募集。入賞作品は、昭島観光まちづくり協会が作成するカレンダーに採用。応募方法など詳しくは、昭島観光案内所(昭島駅北口階段下)で配布する募集要

項、同会ホームページを確認を。同会 ☎519-2114

■自衛官候補生などを募集「防衛省・自衛隊立川出張所」 ▽自衛官候補生=18~32歳の方を対象(要件あり)。随時募集。▽防衛大学校=令和4年4月1日現在18~20歳で高校卒業資格(見込み含む)を持つ方を対象。10月27日までに要申込。▽高等工科大学校=4年4月1日現在15~16歳の男性の方を対象。推薦は11月1日~12月3日、一般受験は11月1日~4年1月14日に要申込。いずれも詳しくは、問い合わせを。同所 ☎042-524-0538

■1月入校生を募集「都立多摩職業能力開発センター」 就職に向けて必要な知識や技能を学ぶ。科目は住宅リフォーム。11月22日までに要申込。見学会あり。応募条件、定員など詳しくは、問い合わせを。同センター ☎500-8700

■労働セミナー「東京都労働相談情報センター国分寺事務所」 11月24日・29日に国分寺労政会館で。▽セミナー=午後1時30分~3時30分。パートタイムで働く方などを対象に、法律、労働保険、社会保険、税金について解説。定員各50人(申込順/事前に要申込)。▽個別相談会=午後3時30分

~4時30分。セミナー受講者を対象(事前に要申込)。いずれも参加費無料。手話通訳あり(11月5日までに要申込)。保育あり(11月12日までに要申込)。同所 ☎042-323-8511

## 油・断・快適! 下水道 ~下水道に油を流さないで~

台所から流れた油は、下水道管のつまりや悪臭の原因となります。鍋や食器に付いた油汚れは、洗う前に拭き取りましょう。この行動が良好な水環境の再生につながります。

☆詳しくは、昭島市下水道課、または、東京都下水道局 ☎042-527-4827へ。

### 使いきる

残った油は熱いうちにこし器に移し、炒めものなどで使いきる。



### ふき取る

なべや皿についた油汚れはふき取ってから洗いましょう。



### 吸い取る

古い油は、新聞紙などで吸い取るか、油を固める製品を使い、燃えるゴミとして出す。



## シルバー人材センターの会員として働きませんか

健康で働く意欲のある60歳以上の市民の方の入会をお待ちしています。

主な仕事は、自転車等駐車場や学校の管理、家事援助、育児支援、市内保育園での保育補助、広報紙の配布、公園の清掃、店舗でのカート回収、植木の手入れ、除草、網戸の張り替え、大

工仕事などです。

詳しくは、昭島市シルバー人材センターホームページにも掲載しています。

☆詳しくは、昭島市シルバー人材センター ☎544-7060へ。



## モリパーク 緑の広場を開園

モリパーク(旧 昭和の森)のいちよう並木の北側に開園します。

ウッドチップを敷いた園内には、20mのターザンロープ、モリパーク内の間伐材を使った丸太ステップやテーブルなどがあります。

この広場は、昭和飛行機都市開発株式会社が整備し、一般開放されるものです。

◇開園日 10月23日(土)

◇開園時間 午前7時～午後5時(イベント開催時などは変更となる場合あり)

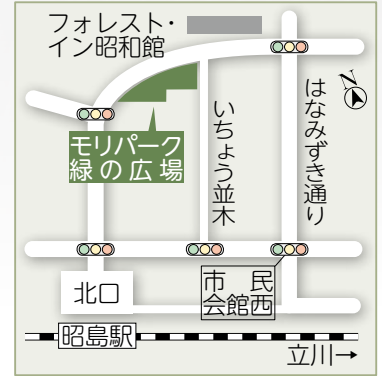


### ◎オープニングイベントを開催

◇日時 10月23日(土)・24日(日)  
の午前10時～午後5時

◇内容

- \* ハロウィンの装飾
  - \* ハロウィングッズの配布(小学生以下のお子さんのみ)
  - \* キッチンカーの出店
- ☆詳しくは、昭和飛行機都市開発株式会社 ☎541-2115へ。



## 10月 後半のイベントカレンダー

日	内容
15(金)	①介護予防 栄養・元気食講座→9/15号10時 担当 介護福祉課 ●スポーツ推進計画策定委員会→10/1号8時 担当 スポーツ振興課 ☎544-4152 ②出張ひろば→10/1号10時 担当 子育てひろばなしのき ☎543-6716 ③双子ひろば→10/1号10時 担当 あいぽっく ☎543-7303
16(土)	●ものしり化石塾→3/15号5時 担当 市民図書館 ☎543-1523 ④特別支援教育に関する講演会→9/15号11時 担当 特別支援教育係 ☎519-2290 ⑤マイナンバーカード申請用写真撮影→10/1号14時 担当 市民係
17(日)	⑥音楽で脳トレ→9/1号10時 担当 社会教育係
18(月)	⑦中高年のためのパソコン講習会(全3回)→9/15号10時 担当 社会教育係 ⑧乳幼児歯科健診→10/1号10時 担当 あいぽっく ☎543-7303
19(火)	
20(水)	●認知症カフェ→4/15号11時 担当 介護福祉課
21(木)	●国民健康保険運営協議会→10/1号8時 担当 保険係 ●教育委員会定例会→10/1号8時 担当 教育委員会庶務課 ⑨乳幼児歯科健診→10/1号10時 担当 あいぽっく ☎543-7303 ●養育家庭体験発表会→10/1号10時 担当 子ども家庭支援センター ☎543-9046
22(金)	●総合戦略策定検討委員会→12時
23(土)	⑩子育て世代のライフプラン→9/15号10時 担当 市民図書館 ☎543-1523 ●「未来をひらく」発表会→10/1号8時 担当 教育委員会指導課

日	内容
24(日)	●市税・保険料の休日窓口→10/1号8時 担当 納税課、介護福祉課保険料担当、保険年金課後期高齢者医療係
25(月)	
26(火)	⑪離乳食講座→10/1号10時 担当 あいぽっく ☎543-7303
27(水)	●国民健康保険運営協議会→10/1号8時 担当 保険係 ⑫離乳食講座→10/1号10時 担当 あいぽっく ☎543-7303 ●防災会議→12時 ●公共施設等総合管理計画推進検討委員会→12時
28(木)	⑬乳幼児歯科健診→10/1号10時 担当 あいぽっく ☎543-7303
29(金)	●総合基本計画審議会→12時
30(土)	●昭島で暮らし続けるみんなの笑顔展(11/15まで)→10/1号6時 担当 介護福祉課 ⑭男女共同参画セミナー→10/1号8時 担当 男女共同参画センター ☎519-2277
31(日)	
11/1(月)	●市・都民税3期分、国民健康保険税4期分、介護保険料4期分、後期高齢者医療保険料4期分の納期限→10/1号8時 担当 納税課、介護福祉課保険料担当、保険年金課後期高齢者医療係
2(火)	⑮ヘルスアップ栄養教室→10/1号9時 担当 あいぽっく ☎544-5126
	●農産物即売会(16日・17日・20日・23日・24日・27日・31日)→10/1号8時 担当 都市農業担当 ●学習サロン(17日・24日・31日)→7/15号9時 担当 福祉総務課

※①のイベントは、申し込みが必要です。

※カレンダー内のページは、「広報あきしま」(特に明記していない場合は今号)のページです。

※[担当]で電話番号のないものはすべて市役所 ☎544-5111(代表)です。