

# 南文化公園

第2回ワークショップ

2023.09.23 SAT



1

## はじめに

2

## ワークショップのルール

- ①個人の意見を出し合う。
- ②お互いの意見を尊重する。
- ③みんなですべての意見にまとめる。

よろしくお願いいたします。

3

## 公園整備ワークショップの流れ(全3回)

※第3回の日程は、決定次第案内でご連絡します。

	アンケート	WS第1回	WS第2回	WS第3回
日程	5月26日～6月12日	7月30日	9月23日	11/26午前予定
テーマ	「どんな公園がいい？」 新たな2つの公園の 望ましい姿を意見収集 する	「どんな風に 過ごしたい？」	「形をきめよう」	「計画を確認し、 語り合おう」
ゴール	新たな2つの公園に望 まれる傾向をつかむ	公園のビジョン(キー ワード)・必要施設・配置 を決める。	施設・植栽等の種類と 形を決める。	計画内容を確認し、今 後の公園の使い方につ いて意見交換する。

4

## 第2回ワークショップの目標

テーマ:

「形を決めよう」

ゴール:

公園施設・植栽などの種類・形を決める。

5

## 本日の流れ

10:00

START

1. 開会の挨拶 (5分)
2. 第1回ワークショップの振り返り (5分)
3. 計画案の説明 (15分)  
質疑応答 (5分)
4. ワーク (50分)  
ワークの説明(10分)
  - ①計画案に対する意見を出し合う(グループワーク・15分)
  - ②公園の雰囲気を決める (グループワーク・10分)
  - ③公園施設や植栽の種類・形を決める (個人ワーク・15分)
5. 発表 (20分・各班5分)
6. 集計・結果発表 (10分)
7. まとめ (5分)
8. 閉会の挨拶 (5分)

GOAL

12:00

6

## 第1回ワークショップ の振り返り

7

### 公園ビジョン

**B班:**

安全・安心でみんなが遊べる憩いの場

**A班:**

大人も子供も楽しめる水と緑の公園

**C班:**

花と緑とのんびりと

8

## B班の施設配置



### 安全・安心でみんなが遊べる憩いの場

- 大きな芝の丘とその周囲の散歩道
- 散策路の際に藤棚(フジの名所に出来たらうれしい)
- 3本の既存木(木陰や空間的拠点性)を生かした幼児用遊び場
- 幼児用遊び場と離れた位置に児童用遊び場を設ける
- 南側道路に沿った空間は、誰でもが憩える木陰広場とどんぐり広場を設ける
- 入口は、南・北・西側道路に各1カ所
- 東側民地側には、緩衝帯となる植栽地

計画の基本となる案に選ばれました！



9

## A班の施設配置



### 大人も子供も楽しめる水と緑の公園

- 公園に欲しいものは水とみどり！
- 昭島の水を使った子供の水遊び場。シャワー遊び。設置は難しいかもしれないが提案したい。難しければ水飲みを設けて周りを軟らかい舗装にするだけでもよい。
- 水があると絵になる。
- 樹木で木陰を作る。その下で本を読んだりできるようにしたい。子供の遊び場も木陰にあるべき。
- 通り抜け園路がほしい。北西から南東を結ぶ園路があると、公園利用者だけでなく駅に向かう人にとっても便利。
- ベンチはたくさん欲しい。
- 駐輪場は必須。

10

## C班の施設配置



### 花と緑とのんびりと

- たくさん施設を置くよりも、ゆったりのんびりできる方がいい。
- 日陰で休憩したり本が読めたりする場所が欲しい。
- 通り抜け園路が欲しい。北西から南東(中神駅方向)に抜ける園路。
- 園路沿いの木陰にたくさんベンチを置く。
- 東側の民地側に花木や紅葉樹を植えて鑑賞できる場所にしたい。
- 北東にサブエントランスを設け、林の中を散策できるようにする。
- 西側園路沿いに健康遊具を配置する。
- 3本の既存樹の周辺に、四阿とテーブルベンチを設置する。
- 北西エントランス付近にトイレと遊具広場と水飲み。トイレと遊具広場は近い方がよい。
- 芝生広場中央部に時計。

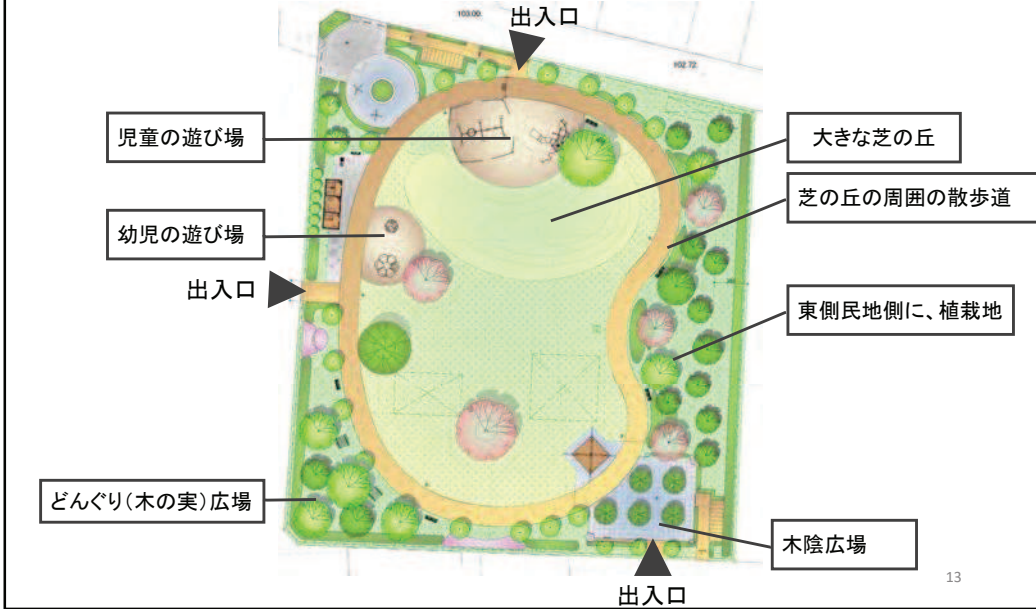
11

## 計画案の説明

12

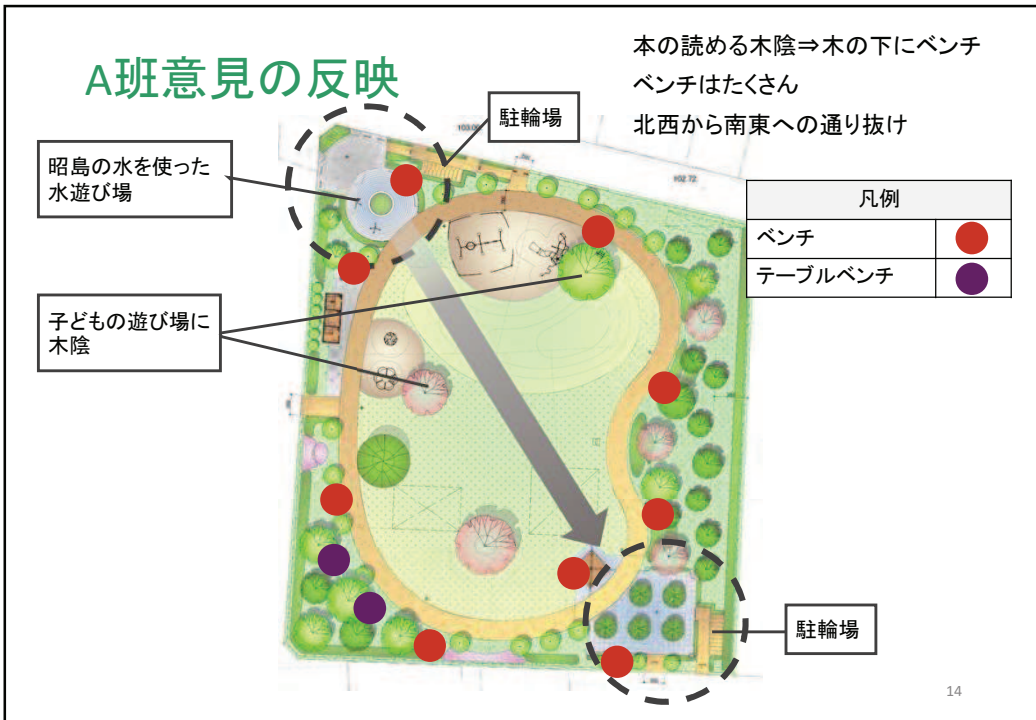
## B班意見の反映

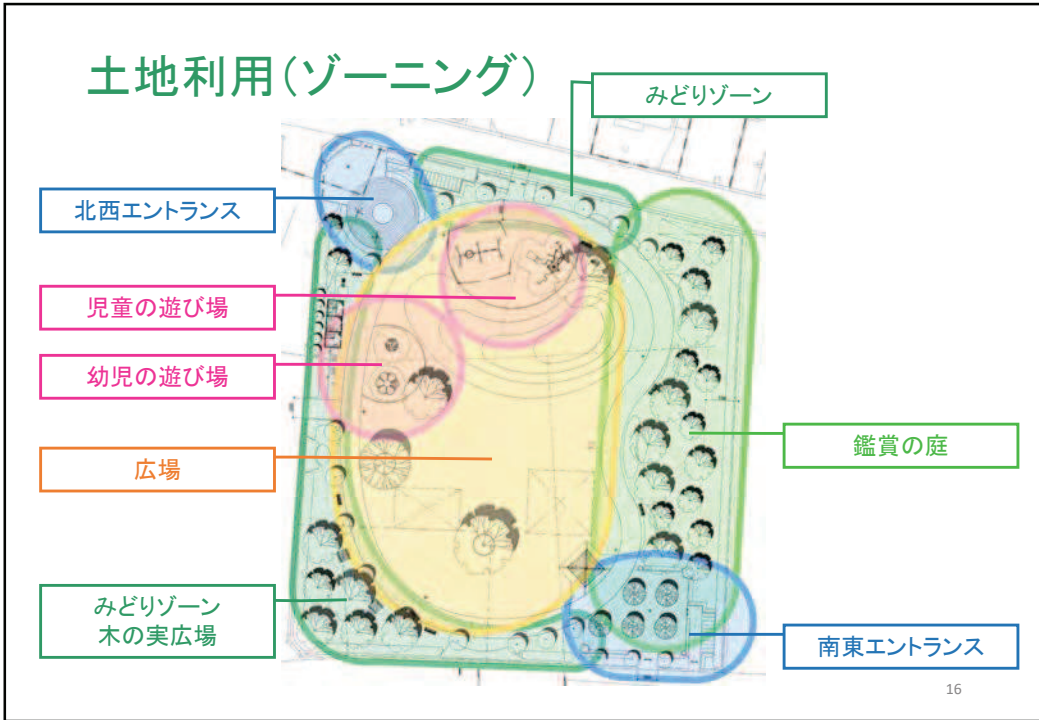
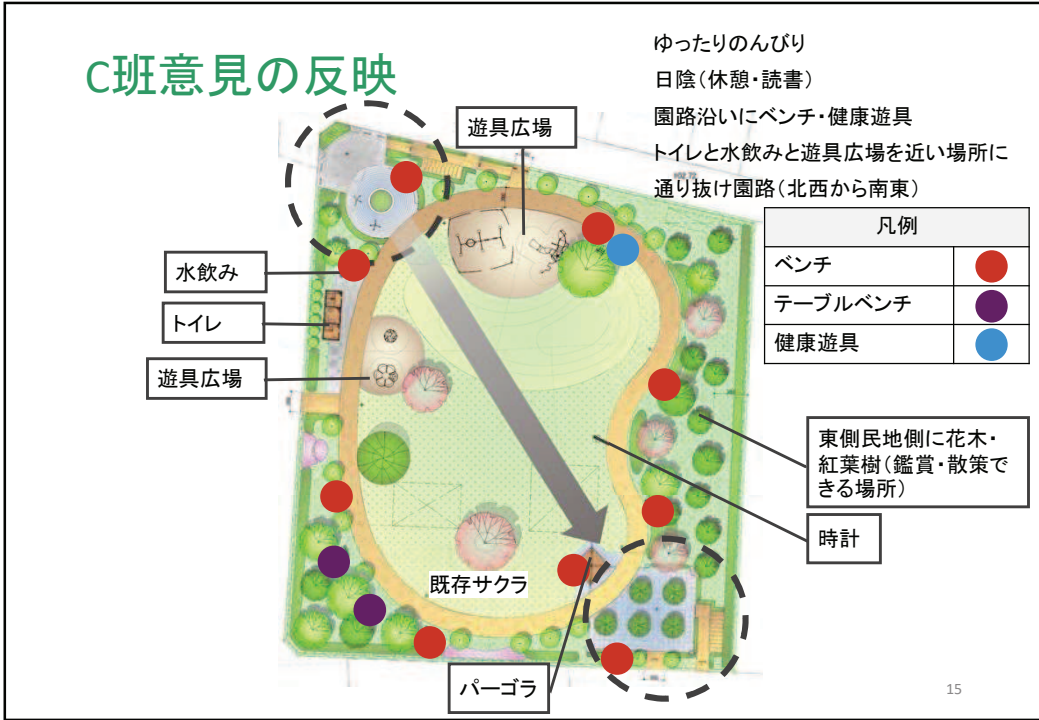
入口は、南・北・西側道路に各1ヵ所  
幼児用遊び場と離れた位置に児童用遊び場



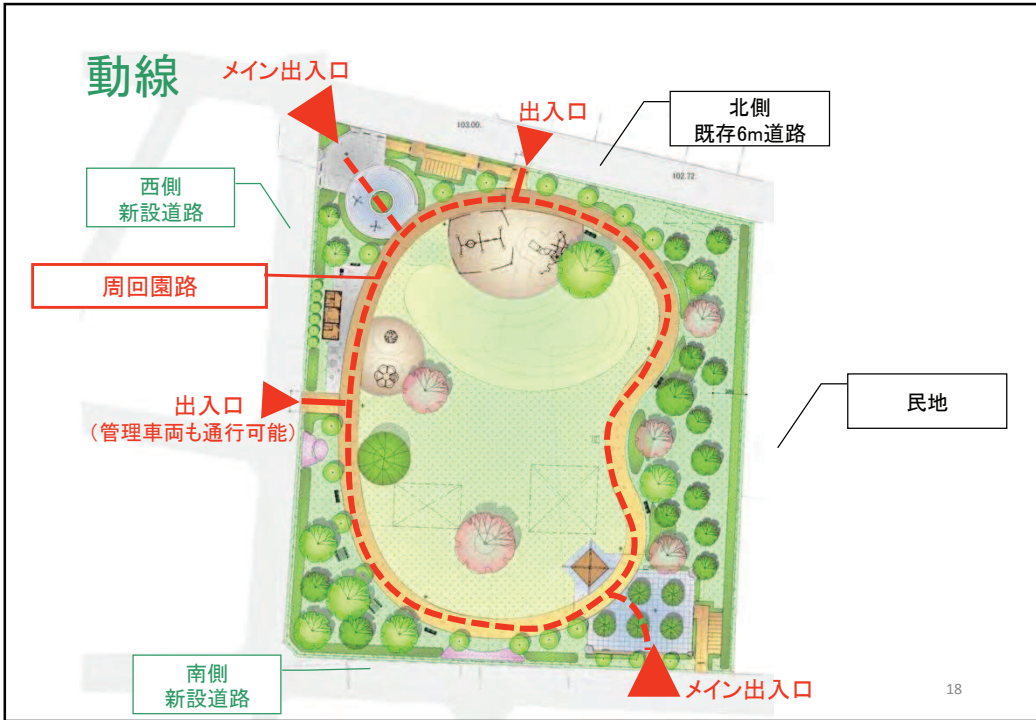
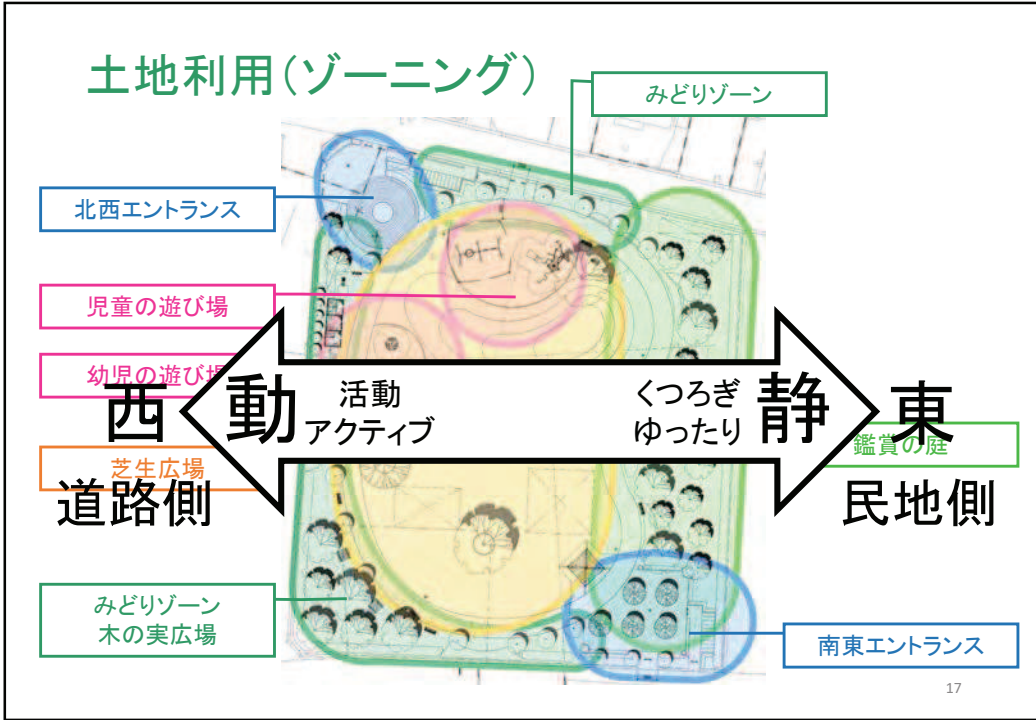
## A班意見の反映

本の読める木陰⇒木の下にベンチ  
ベンチはたくさん  
北西から南東への通り抜け









## 広場ゾーン



19

## 広場ゾーン

↓広場の参考イメージ

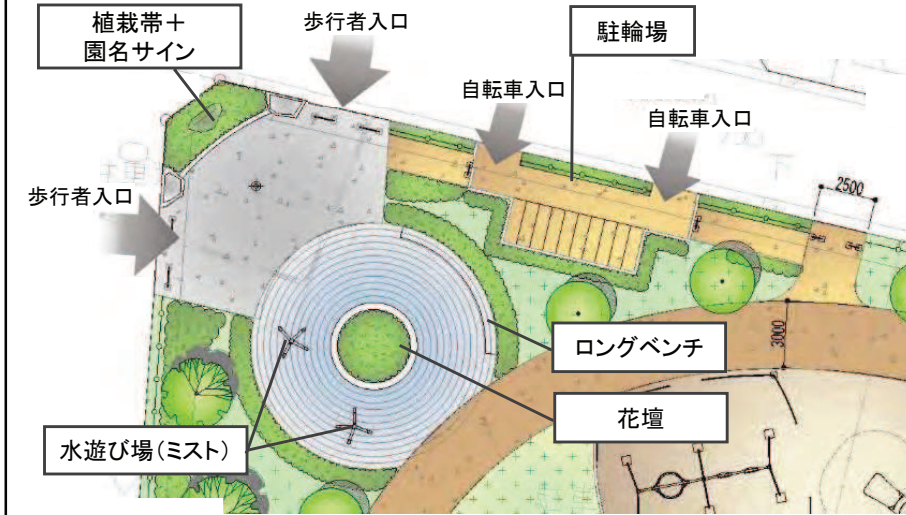


↓芝生の築山の参考イメージ



20

## 北西エントランス



21

## 北西エントランス



22

## 北西エントランス

↓エントランス広場と花壇の参考イメージ ↓植栽地+園名サインの参考イメージ

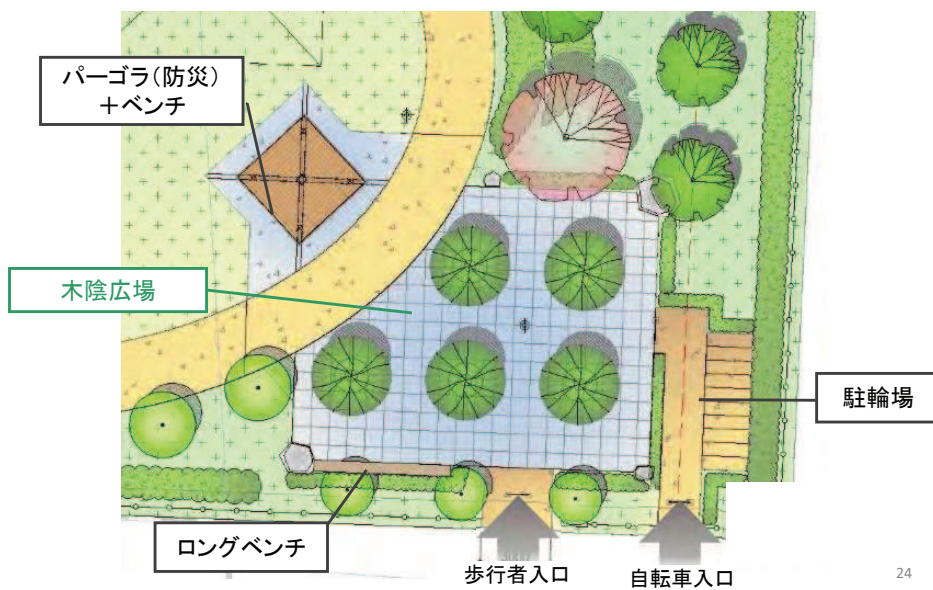


↓水遊び場(ミスト)の参考イメージ



23

## 南東エントランス

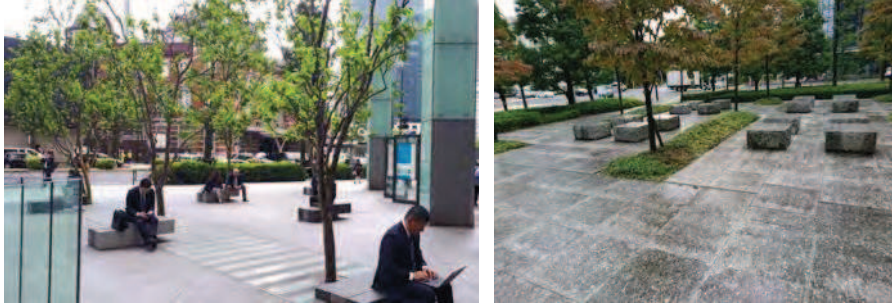


24



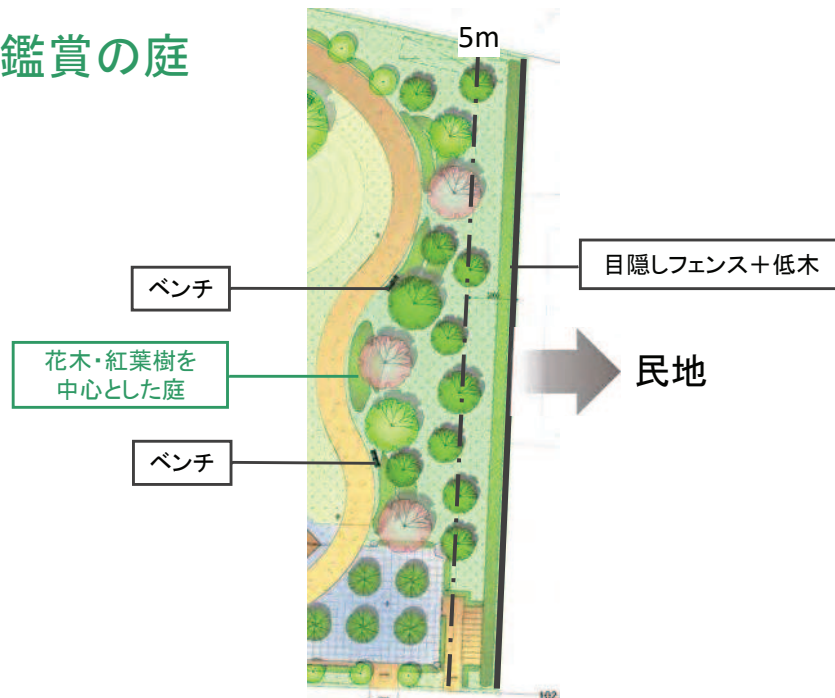
## 南東エントランス

↓木陰広場の参考イメージ



25

## 鑑賞の庭



26

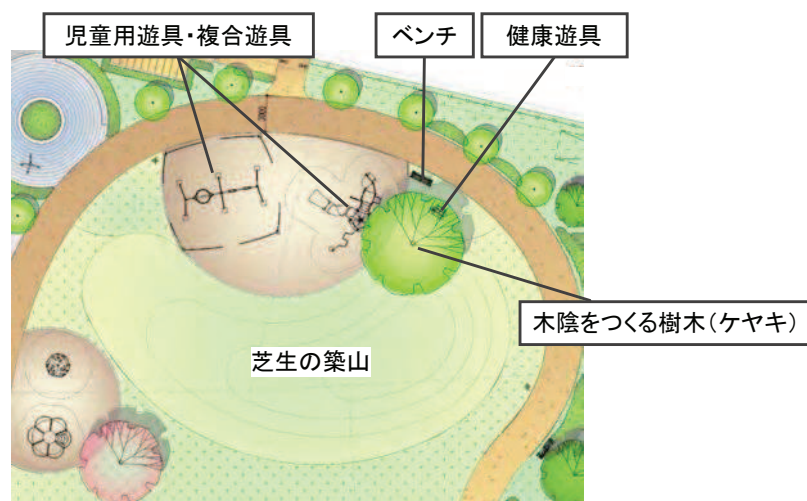
## 鑑賞の庭ゾーン

↓花木・紅葉樹を中心とした庭のイメージ



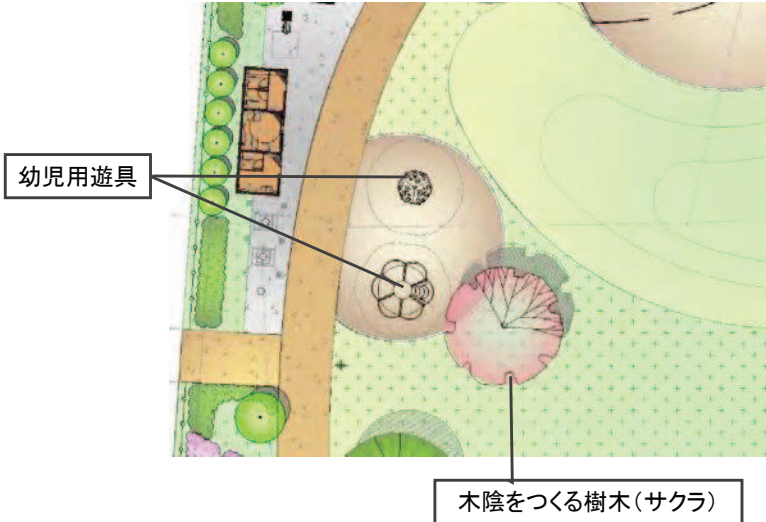
27

## 児童の遊び場



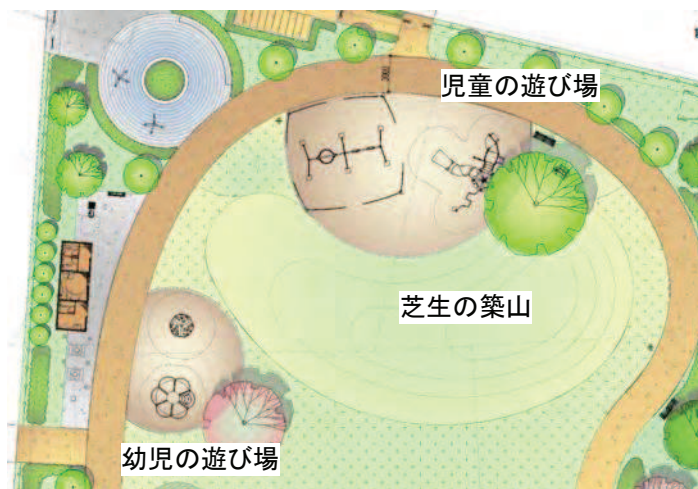
28

## 幼児の遊び場



29

## 児童の遊び場・幼児の遊び場



30

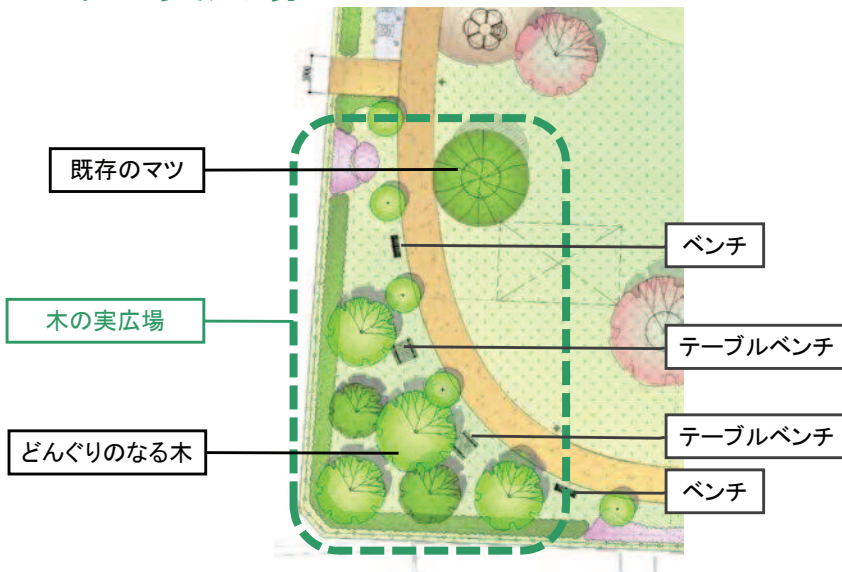
## 児童の遊び場・幼児の遊び場

↓児童の遊び場・幼児の遊び場のイメージ



31

## 木の実広場

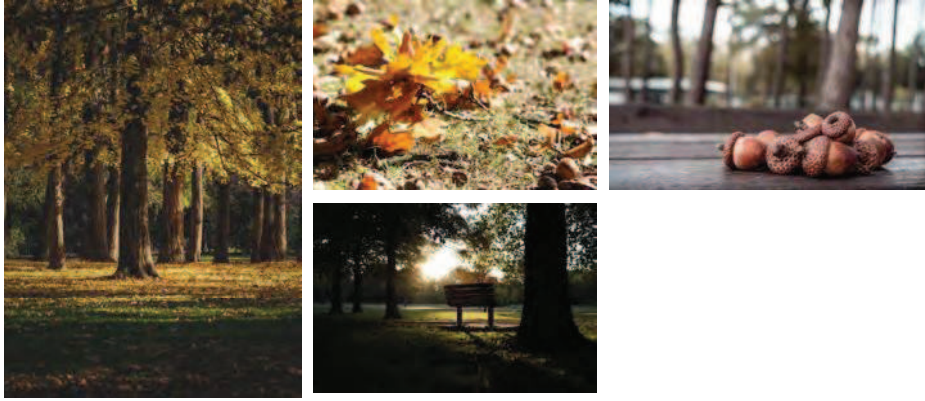


32



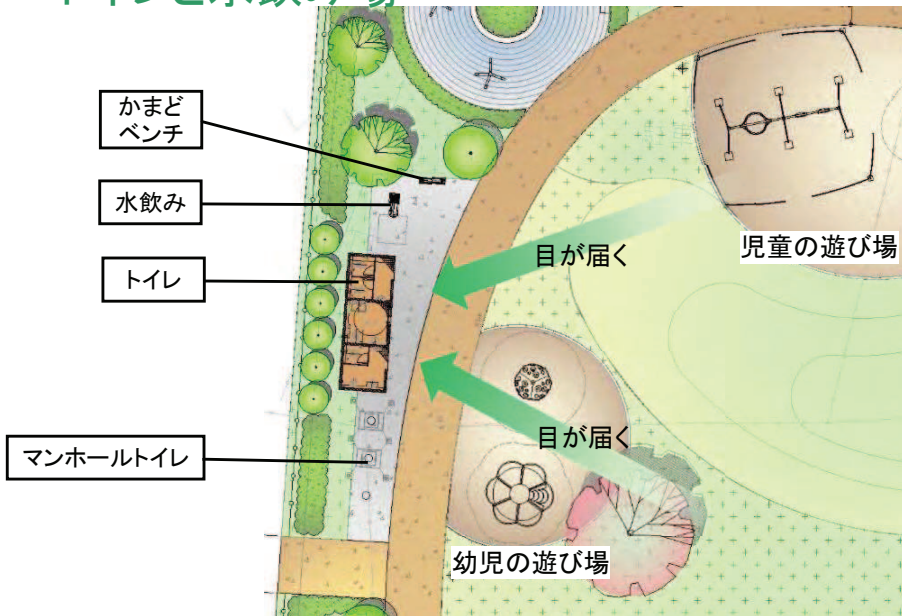
## 木の実広場

↓木の実広場のイメージ

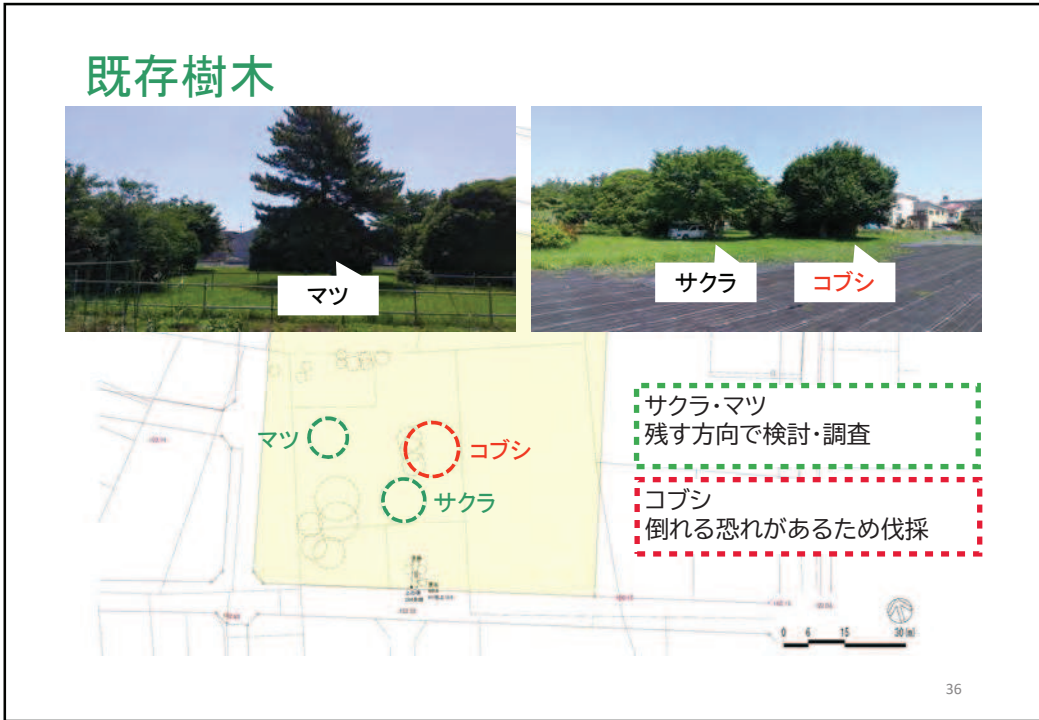
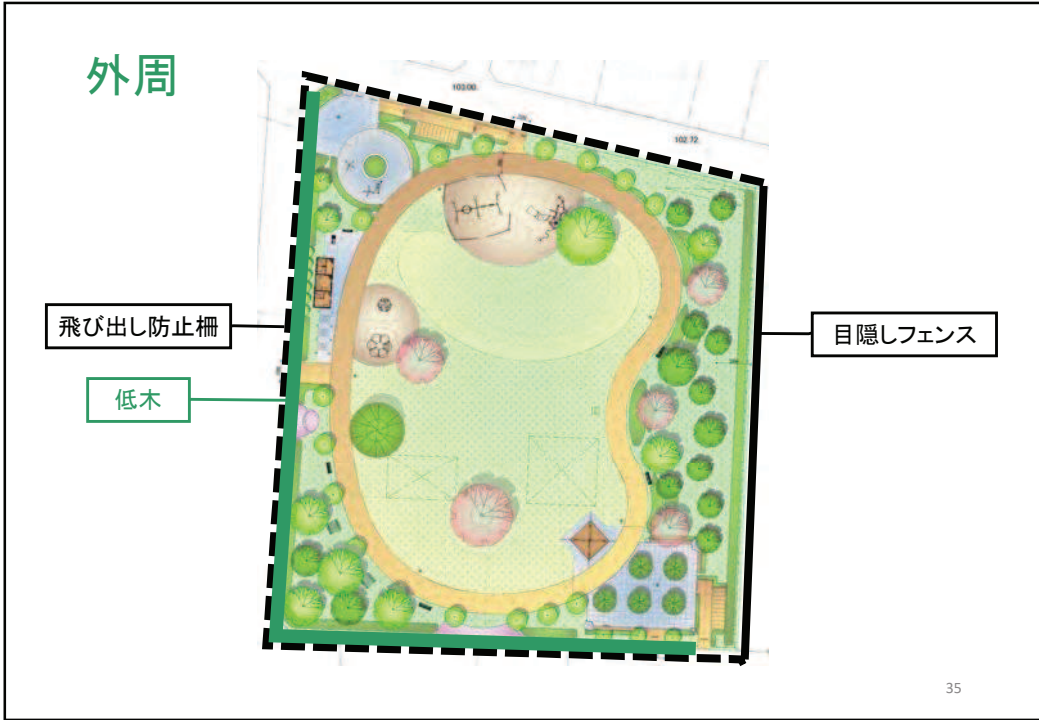


33

## トイレと水飲み場

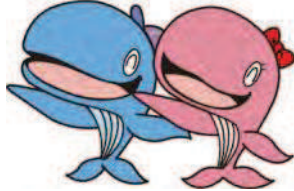


34



## 昭島市公式キャラクター

昭島市では、公式キャラクターであるアッキー&アイランや、ちかっぱーを、南文化公園の中にも取り入れる方針です。



アッキー&アイラン



ちかっぱー

37

# ワーク

38

## ワークの3ステップ

①

### 計画案について話し合う

- ・ いいところ
- ・ 改善点
- ・ 安心・安全を高めるための工夫
- ・ その他の意見

グループワーク  
15分

②

### 公園の雰囲気を決める

グループワーク  
10分

③

### 施設・植栽を決める

個人ワーク  
15分

39

## 計画案について話し合う(グループワーク)

### 第1回ワークショップをふまえた計画案



40

## 雰囲気を決める(グループワーク)



公園の構成や素材の雰囲気に一貫性をもたせ、統一感をもたせます。

これまでのアンケートやワークショップで得た南文化公園の共通キーワードを表現するためにふさわしい雰囲気を選んでください。

### 【南文化公園の共通キーワード】

安心・安全  
 みんなの公園(大人も子供も)  
 リラックス(憩い・のんびり)  
 花・緑  
 水(昭島市の個性)

41

## 施設・植栽を決める(個人ワーク)

これまでのアンケートやワークショップで人気があった施設のうち、公園の印象を左右する大切な部分を対象に、具体的な種類や形を選んでいただきます。

ひとりに1つお配りしている『施設等の選択シート』に記入してください。

話し合いは、班の中で自由に行ってください。

### 【選んでいただく施設】

- 樹木
  - ・ 木陰広場のシンボル樹
  - ・ 鑑賞の庭のテーマ
- 複合遊具(児童の遊び場)
- 幼児用遊具(幼児の遊び場)
- ベンチ

42

## 施設・植栽を決める(個人ワーク)

### 樹木①木陰広場のシンボル樹

【木陰広場】に南文化公園のエントランスの顔となる樹を1種類植えます。

顔となる樹として、どれが望ましいですか？

1つに○をつけてください。

#### 常緑樹

- 一年を通して緑の葉が残る。
- 落ち葉が落葉樹より少ないため掃除が比較的容易。
- 冬も日差しを遮る。

#### 落葉樹

- 春の新芽や花、秋の紅葉など、移り行く四季を体感できる。
- 夏は日差しを遮り、冬は日光を通す。
- 冬は葉が落ちる(落ち葉が発生する)。

43

## 施設・植栽を決める(個人ワーク)

### 樹木①木陰広場のシンボル樹

#### シラカシ



ポイント: ベーシック+常緑  
真っ直ぐ伸びる灰色の幹に、明るい緑の細長い葉をつける。ベーシックでどんな景観にもなじむ。

#### ムサシノケヤキ



ポイント: 樹形+地域性  
箒型のほっそりとした姿のケヤキ。武蔵野の雑木林を代表する木であるケヤキの改良品種。

※植栽の写真は参考イメージです。

44



## 施設・植栽を決める(個人ワーク)

### 樹木①木陰広場のシンボル樹

イロハモミジ



ポイント: 秋の紅葉+春の新芽  
秋の紅葉の代表種として知られている。  
春の新芽も明るくて美しい。

ヤマボウシ



ポイント: 夏の花  
初夏に白い花を咲かせ、秋紅葉し赤い  
実をつける。既存の桜と開花時期がず  
れるため、公園で花を楽しむ時期が  
長くなる。

※植栽の写真は参考イメージです。

45

## 施設・植栽を決める(個人ワーク)

### 樹木②鑑賞の庭のテーマ

【鑑賞の庭】は季節を感じられるような花の咲く樹や、紅葉する樹を中心とした庭とします。  
どのテーマの庭が望ましいですか？1つに○をつけてください。

春の庭



春に花を咲かせる樹を中心とした庭とする。

夏の庭



初夏～夏に花を咲かせる樹を中心とした庭とする。

※植栽の写真は参考イメージです。

46

## 施設・植栽を決める(個人ワーク)

### 樹木②鑑賞の庭のテーマ

【鑑賞の庭】は季節を感じられるような花の咲く樹や、紅葉する樹を中心とした庭とします。  
どのテーマの庭が望ましいですか？1つに○をつけてください。

秋の庭	四季の庭
	
<p>秋に美しい紅葉をみせる樹を中心とした庭とする。</p>	<p>春夏秋冬の見どころを点在させた庭とする。</p>

※植栽の写真は参考イメージです。

47

## 施設・植栽を決める(個人ワーク)

### 樹木②散策ゾーンの花木・広葉樹

- 春、夏、秋の庭を選ぶと、ゾーン全体が開花・紅葉するため、見ごたえが生まれるメリットがあります。
- 四季の庭を選ぶと、一年を通して見どころが生まれるメリットがありますが、春夏秋それぞれの範囲が点在する形になるため、見ごたえは小ちんまりしたものとなります。

48



## 施設・植栽を決める(個人ワーク)

### インクルーシブな遊び場について

インクルーシブとは、

「誰もが隔てなく、人それぞれの違いを認識しお互いを理解しあう」こと。

公園の遊び場づくりにおいても注目され、その発想が取り入れられた遊具なども開発されてきています。

例えば、車いすの子とも一緒に遊べる遊具や、体を支える力が弱い子とも一緒に遊べる遊具などがあります。

前回のワークショップの中でもインクルーシブな遊び場のご要望をいただきました。

南文化公園では、幼児の遊び場・児童の遊び場にインクルーシブな要素を取り入れます。

アンケートで人気上位の単体遊具であるブランコは、インクルーシブの要素を取り入れたものを想定しています。

49

## 施設・植栽を決める(個人ワーク)

### 複合遊具(児童の遊び場)

インクルーシブの要素をもつ複合遊具を取り入れます。

複合遊具とは、複数の遊びの機能を1つにまとめた遊具です。掴む、登る、滑る、渡るなど、からだの複雑な動きが要求され、楽しみながら体力やバランス感覚を育みます。また、他の子と一緒に遊ぶ中で、社会性を学ぶ場ともなります。

50







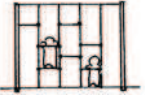


## 施設・植栽を決める(個人ワーク)

### 複合遊具(児童の遊び場)

遊具パーツのうち、あるとよいものはどれですか？2つに○をつけてください。

おまかせにしたい方は、「おまかせ」に○をつけてください。

※すべりだいは、組み入れる予定です。それ以外のパーツを選んでください。

鉄棒	うんてい	ラダー(はしご)	クライミング	トンネル
				
つりばし	ネット	ゆれるステップ	ステップ	おまかせ
				おまかせ

51

## 施設・植栽を決める(個人ワーク)

### 複合遊具(児童の遊び場)

【参考】アンケートでの単体遊具の人気順

- 1位 すべりだい、ブランコ(14%)
- 2位 鉄棒(12%)
- 3位 うんてい(6%)
- 4位 ジャングルジム(5%)
- 5位 スイング遊具(3%)
- 6位 シーソー(3%)

52

## 施設・植栽を決める(個人ワーク)

### 幼児用遊具(幼児の遊び場)








どの遊具があるとよいですか？

2つに○をつけてください。おまかせにしたい方は、「おまかせ」に○をつけてください。

53

## 施設・植栽を決める(個人ワーク)

### 幼児用遊具(幼児の遊び場)







ボール(おきもの)遊具	お山遊具	ドーム遊具	ネット遊具
			
思い思いに遊んだり、 休息にも使える。	適度なクッション性がある。す わる、すべる、よじのぼる、寝 転がるなど様々な遊び方が可 能。	3~4人で入れる程よい狭さの ドーム。賑やかな遊び場から 逃れたり、1人や少人数で ゆっくりと過ごせる。	寝転んだり這ったりハンモック のようにくつろいだりときさまざ まな遊び方が可能。
幼児すべりだい	おはなし遊具	おうち遊具	おまかせ
			おまかせ
夏ですべり面が熱くならない 幼児用のすべり台。	伝声管遊具。一方から話しか けると、もう一方に声が伝わる。	ミニベンチとカウンターがあり、 おみせやさんごっこなどが楽し める。	

54

## 施設・植栽を決める(個人ワーク)

### ベンチ

どんな形状のベンチがあるとよいですか？ ○をつけてください。(複数選択可能です)

せもたれ	手摺	座面
せもたれあり 	手摺あり 	普通の座面 
せもたれなし 	手摺なし 	縁台タイプの座面 

55

## 最後に発表してもらうこと

### ①計画案について

- いいところ
- 改善点
- 安心・安全を高めるための工夫
- その他の意見

### ②公園の雰囲気

1班につき、発表時間は5分です。  
よろしく願いいたします。

56