

広報紙 VOL.17

水道だより

編集・発行
昭島市水道部
〒196-0025
昭島市朝日町4-23-28
TEL 042-543-6111
FAX 042-543-6118
平成23年3月



昭島市の水道水は、地下水100%のおいしい水です。

おいしさの秘密を紹介します

昭島市の水道水源は、地下70mより深い層を流れる深層地下水をくみ上げています。深層地下水は、山に降った雨や雪が30年という長い年月をかけてしみ込んだものです。水が地層にしみこむときに、土壌がフィルターの役割を果たして、不純物を取り除くとともに、炭酸やミネラル成分等を溶かしながらしみ込みます。

そのため、昭島市の水道はミネラルウォーターと変わらないおいしさです。

また、土壌が浄化の役割を果たすため、水質が大変良好であり、浄化処理をしていません。薬品は水道法で義務付けられている必要最低限の塩素を加えているのみです。（昭島市の水道水は、定期的に水質検査を行い、その安全性は確保されています。）

おいしい昭島の水道をそのまま飲んでみてください。

児童・生徒の皆さんから応募いただいた節水ポスターの入選作品を、市内3箇所の水道施設に展示しています。お近くにお越しの際は、ぜひご覧ください。

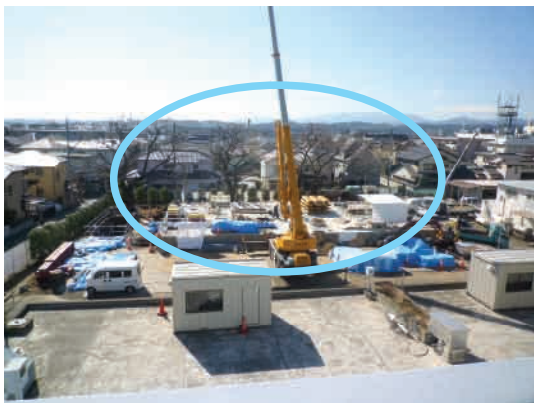


もくじ 1 P 地下水100%のおいしい水
2 P 水道施設の耐震化工事について

3 P 水道なんでもシリーズなど
4 P 引越手続きのお願いなど

災害に強い水道施設を目指して

水道部では、現在、東部配水場の耐震補強工事を行っています。耐震補強とは、既存の構造物を補強して地震に強く(耐震性能を向上)することです。今回は、場内の第二配水池の耐震補強工事を紹介します。



水を抜いた配水池の中の様子です。
天井の穴は工事を行うために空けたもので、
普段は真っ暗です。

配水池とは、安心して飲むことができる水道水を貯めておく施設です。この第二配水池は、内側の大きさが縦15.0m、横26.4m、高さ4.2mで約1300m³の水を貯めることができ、市内に供給している1日当りの給水量(約36000m³)の3.6%に相当します。

市内には、このような配水池が10箇所あります。



この穴から、資材を下ろしています



耐震補強工事は、柱の間にコンクリートの壁を設置し、小部屋を多く作って補強するものです。まず、柱の間に鉄筋を組みます。

コンクリートを流し込むための型枠を作ります。
右側は、型枠が組み終わった状態です。



オレンジ色の板が型枠です

水の通り道になります



流し込んだコンクリートが固まりました。
コンクリートに空いている穴は水の通り道です。
この後、コンクリートの表面を保護するための塗装を行って完成です。

配水ポンプの分解・整備(オーバーホール)

市民の皆様には24時間休まず給水するため、昨年に引き続き、西部配水場と中央配水場の配水ポンプ各1台の分解・整備(オーバーホール)を行いました。

これで、西部配水場に設置してある5台のポンプすべての整備が完了しました。

中央配水場のポンプやモーターは大型であるため、

現地での分解整備が困難なことから、今回はじめてメーカーの工場へ持ち込んで整備を行いました。

ポンプを完全に分解し、磨耗した部品の交換はもとより羽根車等交換できない部品も補修・整備し、新品と見違えるようになりました。残る5台についても、今後整備する予定です。



水道なんでもシリーズ

水道検査項目の解説 No.31～No.36 着色

No.31 亜鉛及びその化合物 (基準値1.0mg/ℓ以下)

自然水中に存在することはまれです。水道水では、給水管や給水装置の亜鉛メッキ部分から溶出することがあり、収れん味(ピリツとした味)となります。

平成22年度検査結果 0.1mg/ℓ 未満

No.32 アルミニウム(基準値0.2mg/ℓ以下)

地球上に広く分布し、自然水中にも含まれますが、溶解性が小さいのでアルミニウム量は少ないです。

平成22年度検査結果 0.02mg/ℓ 未満

No.33 鉄(基準値0.3mg/ℓ以下)

自然水中の鉄は岩石、土壌に由来しますが、水道水の鉄は、原水に由来するものと鉄管から溶出したものがあります。鉄が溶出してくると、水に色がつき、布地を黄褐色に着色したり、臭気や不快な味(苦味・金属味)を与えます。

平成22年度検査結果 0.03mg/ℓ 未満

No.34 銅(基準値1.0mg/ℓ以下)

自然水中の銅は、土壌に由来します。水道水では、銅管からの溶出、また、湯沸かし器などの銅を使用している部分があれば、水温が高いため銅の溶出量も多くなります。

平成22年度検査結果 0.1mg/ℓ 未満

No.36 マンガン(基準値0.05mg/ℓ以下)

自然水中では鉄と共存し、花崗岩地帯で多く、水道水中では酸化した状態で蓄積され、流速変化により沈積するマンガンが剥離し、「黒い水」の原因になります。

平成22年度検査結果 0.005mg/ℓ 未満

※No.35 ナトリウムについては、次号(味の項目)で解説します。

※「1mg/ℓ」の量とは、ご家庭にある浴槽(200ℓ)に塩をひとつまみ(0.2g)を入れた濃度です。

雨水貯留槽設置助成金のご紹介

雨は自然からの贈り物です。雨水を植木の水やりや庭の水まきなどに利用しませんか？

雨水貯留槽は、屋根に降った雨水を貯める容器で、貯めた雨水を散水などに利用できます。設置も雨どいに接続するだけなので簡単です。

助成金額は、1基あたり雨水貯留槽の購入金額の3分の2に相当する金額（限度額3万5千円）で、昭島市内に建物を所有又は使用する個人で、市内の建物に設置するものを対象としています。

設置する場合は、事前にご相談ください。
お問い合わせ・ご相談は、
工務課給水係へ 電話543-6114



海外から見学にきました



去る1月12日、アフリカのブルキナファソ国の上下水道行政担当者4名が、地下水を水源とする給水施設の研修のため、昭島市水道部を訪れました。構内の着水井や配水施設、水質検査機器などを3時間にわたり見学し、通訳者を通して質問や意見交換がなされました。同国は、西アフリカのサハラ砂漠の南に位置し、面積は日本の約70%、人口は1,520万人の内陸国で、研修は独立行政法人国際協力機構（JICA）の研修プログラムの一環として昨年に引き続き実施されました。

引越し手続きのお願い

3月は、会社の転勤や学生さんの卒業などで、新しい生活をスタートするための引越しが多くなる季節です。

引越しが決まりましたら、水道の使用開始や使用中止について、早めに水道部へご連絡をお願いします。ご連絡がありませんと引越し後の料金がかかったり、次の使用者や前の使用者の方との間で思わぬトラブルが発生し、お互いが迷惑することとなります。

■転出・転居するとき（使用を中止するとき）

次のことをお知らせください。

- ①お客様番号
(検針票や領収書で確認してください。)
- ②住所・氏名・引越し日・引越し先など。

■転入するとき（使用を開始するとき）

お電話をいただくか、郵便受けや玄関などに置かれている「水道使用開始届」に必要な事項を記入し、ポストに投函してください。

また、インターネット（東京電力引越し連絡帳）によるお届けもできます。

東京電力引越連絡帳

検索

ご連絡・お問い合わせは、
業務課料金係 電話543-6111へ