

広報紙 VOL.35

# 水道だより

編集・発行  
昭島市水道部  
〒196-0025  
昭島市朝日町4-23-28  
TEL 042-543-6111  
FAX 042-543-6118  
平成29年3月



## 「あきしまの水」ブランドづくり ～平成28年度の取組みを紹介します～

昭島市では、平成27年度より「深層地下水100%水道水のある生活」に着目し、「あきしまの水」ブランドづくりに取り組んでいます。このブランドを通して、昭島市が「魅力的なまち」であることを市内外に発信することが目的です。平成28年度の主な取組みをご紹介します。



### ■各種イベントでの「あきしまの水」ブランドのPR

11月12日（土）、13日（日）に開催された産業まつり及び昭島ブランド・フードグランプリでは、「あきしまの水」ブランドPRブースを特設しました。ブースでは、ロゴマークのフェイスペインティングやお絵かき体験等を行い、ご家族連れで賑わいました。



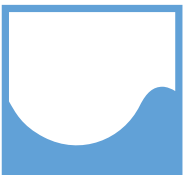
### ■「あきしまの水」つながりツアーの実施



昭島市が「水を大切にし、水とともに生きるまち」であることを参加者の皆様に実感していただくため、「あきしまの水」つながりツアーを実施しています。第3回目のツアーでは、昭島市の水道水を体感できる昭島市水道部の見学や、市内事業者の見学等を実施しました。

参加者の皆様に実施したアンケートでは、本ツアーに参加した結果、「昭島市に住んでみたいと感じた」との回答もありました。市外の方に昭島市を知っていただく機会となっています。

AKISHIMA



Thanks to you

### 【シンボルマークとキャッチフレーズ】

- ・キャッチフレーズは「Thanks to you」で、「ありがとう」「あなたのおかげ」などの意味があり、「you」は恵みを与えてくれる自然、水を大切に人、周囲の環境を保全する人びとを表します。
  - ・シンボルマーク（左図）は、長く使い続けるためにシンプルな形です。白い部分は地上（水のある生活）を、ブルーの部分は湧き上がる深層地下水を表しています。カラーは、ウォーターブルーのほかにパッションオレンジ、リーフグリーンがあります。
- ※ “「あきしまの水」ブランドづくり”に関するお問い合わせは、市役所産業活性課（☎544-5111 内線2282）までお願いします。

もくじ

- |   |                                       |
|---|---------------------------------------|
| 1 P 「あきしまの水」ブランドづくり<br>～平成28年度の取組みを紹介します～ | 3 P 水道施設見学・出前講座のご案内<br>水道施設の仲間たち      |
| 2 P 安心して蛇口から直接お飲みいただけます<br>ご家庭でできる水の備え    | 4 P 雨水貯留槽設置助成制度をご存知ですか<br>お引越の際にはご連絡を |

## 安心して蛇口から直接お飲みいただけます

### 放射性物質の検査結果も安心です

昭島市の水道水は、水道法に基づく水質検査項目のすべてについて水質基準に適合しています。また、放射性物質についても定期的に検査を行い、安全性を確認しています。

昭島市の水道水は、地下70メートル以上の深層地下水を水源にしています。深層地下水は、降雨の影響を直接受けず、地層がろ過の役目となるうえ、適度なミネラル分を加えてくれるため安全性が高く、おいしい水質の水道水となります。

#### 【最近の放射性物質検査結果】

採水日	検査日	浄水系	ヨウ素131	セシウム137	セシウム134
平成29年 2月13日	平成29年 2月15日	東部系	検出限界未満 (0.8Bq/kg未満)	検出限界未満 (0.9Bq/kg未満)	検出限界未満 (0.7Bq/kg未満)
		西部系	検出限界未満 (0.9Bq/kg未満)	検出限界未満 (0.9Bq/kg未満)	検出限界未満 (0.6Bq/kg未満)

※ 検出限界とは、( )内の濃度未満で検出されなかったという意味です。

※ 検出限界は、測定時の周辺環境により変化します。

※ Bq (ベクレル) とは、放射能の量を表す単位です。

### 水道水の味が気になる方は

水道水は、家の中の配管やマンション等の貯水槽の材質などによって味が微妙に変化することがあります。そんなときは、次のような工夫をお勧めします。ただし、いずれの方法も残留塩素がなくなりますので、その日のうちに冷やして飲むようにしてください。

#### （くみ置きによる方法）

水道水をくみ置き、一晩くらい放置して消毒塩素を蒸発させます。ポイントは、少し放水した後に水をくむこと、容器のフタを完全に閉めないで水を空気に触れさせることです。

#### （炭を使う方法）

水1リットルに対して100グラム位を目安に備長炭か竹炭を入れます。炭は煮沸し、天日干しをしてから使用します。炭は1ヶ月に1回程度煮沸し、天日干しすることにより再利用できます。



## ご家庭でできる水の備え

### 飲み水は一人一日3リットル

災害等による万一の断水に備え、ご家庭での水のくみ置きをお願いしています。

清潔な容器に、なるべく空気が入らないように注ぎ口いっぱいまで水道水を入れ、しっかりとフタをして保管しますと冷蔵庫で1週間、冷蔵庫以外の冷暗所でも3日程度は保管することができます。

必要とされる飲料水は1人1日3リットルです。家族の人数を考慮して必要量を用意してください。なお、浄水器をとおした水など塩素による消毒効果のない水は、毎日くみ替えてください。

### お風呂の水も有効に

断水が長期化した場合、飲用以外の水が不足してくることがあります。お風呂の残り湯は浴槽にためておきますとトイレの流し水や掃除などの生活用水として、また、消火用としても役立ちます。

- ・ 3日に一度は汲み替えを
- ・ 保存は直射日光を避ける
- ・ 清潔でフタのできる容器で



## 水道のことを勉強してみませんか～水道施設見学・出前講座のご案内～

### 水道施設見学

安全でおいしい昭島の水道水がお客様の蛇口に届くまでの水道の仕組みについて、勉強してみませんか。

水道部では、東部配水場の施設見学を実施しています。施設見学では、職員が施設の機能や水道の仕組みについてわかりやすく説明いたします。

施設見学は、個人、団体を問わず受け付けておりますので、お気軽にご利用ください。



### 水道出前講座

「水道のことを知りたいけれど、水道部まで行けない。」そんなお客様のために水道出前講座があります。水道出前講座は、職員がお客様の希望の場所にお伺いし、水道のことについてわかりやすく説明します。

自治会や市民グループの研修会などに、ぜひお声をかけてください。

### 水道施設見学・水道出前講座の申込み方法

事前に業務課庶務係（☎543-6111）までご連絡いただき、実施日時等を調整した後、申込書を提出してください。なお、申込書は、水道部ホームページ（<http://www.city.akishima.lg.jp/150/>）の施設見学の関連ファイルからダウンロードすることができます。

## 水道なんでもシリーズ

● 水道施設の仲間たち ●

### Vol. 2 着水井

市内各所の水源井（深井戸）からくみ上げられた原水は、導水管という水道管を通して東部配水場又は西部配水場の着水井という設備に集められます。

着水井では、流入水量を測り、水量に応じて適量の塩素を注入して滅菌しています。

使用している塩素は次亜塩素酸ナトリウムという食品添加物で、注入量は法令により1リットル当たり0.1ミリグラム以上と定められています。

深層地下水100パーセントの原水は、とても清浄であることから、沈殿やろ過といった浄水施設を必要とせず、着水井で必要最低限の滅菌処理をするだけで、水道水として各家庭にお届けすることができます。

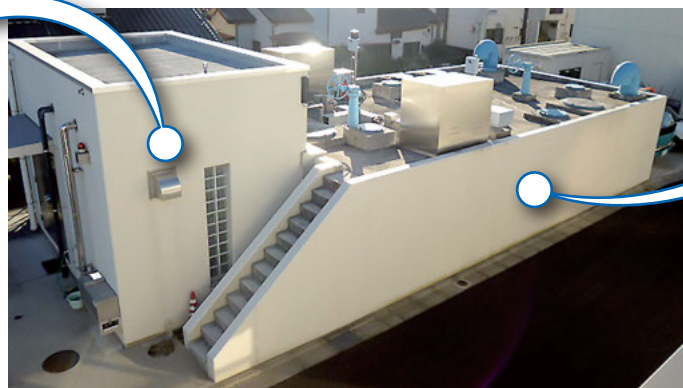
原水が集められている様子



東部配水場着水井の全景



次亜塩素酸ナトリウムの貯留タンクと注入機



## 雨水貯留槽設置助成制度をご存知ですか

雨水貯留槽とは、屋根に降った雨水を貯める容器で、貯めた雨水を植木への水やりや庭の水まきなどに利用することにより節水に役立ちます。設置も雨どいから管を接続するだけで簡単です。

設置助成金は、昭島市内に所有又は使用している建物に雨水貯留槽を設置する場合に、1基当たりの購入金額（設置費用は含みません）の3分の2に相当する金額（限度額3万5千円）を個人に対して助成するものです。

なお、雨水貯留槽は、ホームセンターや建材店で購入できます。

※市税等に未納がある場合は、助成を受けられない場合があります。

**設置する場合は事前にご相談ください  
ご相談は工務課給水係まで ☎543-6111**

### お水のムダをなくしましょう

雨水貯留槽設置助成制度は、深層地下水100%の水道水を持続していくために、雨水を有効活用して節水に役立てることを目的としています。節水には、漏水に注意することも大切です。

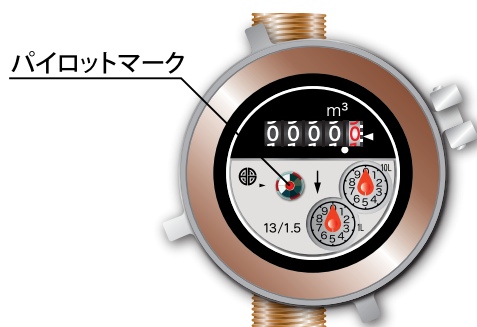
### 水道メーターで簡単 漏水チェック

水道メーターで手軽に漏水の発見ができます。

まず、すべての蛇口から水が出ていないことを確認し、水道メーター内の銀色のパイロットを見てください。ゆっくりでも回っていればどこかで漏水しています。

### トイレの水洗レバーにも気を付けて

トイレの水が流れたままになることもよくあります。トイレの使用後は水洗レバーがしっかり戻っているかどうか確認してください。



## お引越しの際にはご連絡を

3月は、進学や就職、転勤など新しい生活のスタートに向けて引越しが多くなる時季です。

さて、最近引越しをされた方、間もなく引越しをされる方、水道の使用開始や中止のご連絡はお済みですか。お引越しの際には、忘れずに水道部までご連絡をお願いします。

### ◆使用を中止するとき（転出・転居）

次のことをお知らせください。

- ①お客様番号  
(検針票や領収書で確認してください)
- ②水道の使用場所・氏名・引越し日・引越し先

### ◆使用を開始するとき（転入）

お電話をいただくか、郵便受けや玄関などに置かれている「水道使用届書」に必要事項をご記入の上、同封の封筒（切手不要）により郵送してください。

※電話によるご連絡は、休日を除く月曜日から金曜日の8時30分から17時15分までをお願いします。

※インターネット（東京電力引越れんらく帳）もご利用いただけます。

東京電力引越れんらく帳

検索

ご連絡・お問い合わせは、☎ 543-6111  
業務課料金係へ FAX 543-6118

※音声ガイダンスに従い該当する番号を入力してください