

広報紙 VOL.42

# 水道だより

編集・発行  
昭島市水道部  
〒196-0025  
昭島市朝日町4-23-28  
TEL 042-543-6111  
FAX 042-543-6118  
令和元年 5月



## 第61回「水道週間」スローガン 「いつものむ いつもの水に 日々感謝」

6月1日から7日までの一週間は、「水道週間」です。「水道週間」では、水道利用者の皆様に水道の現状や課題について理解を深めていただくために、全国の水道事業関係者が広報活動等に重点的に取り組みます。水道部でも6月3日(月)から8日(土)まで昭島市消費生活展の消費生活パネル展に深層地下水100%の水道水に関するパネルを展示しますので、是非、お出かけください。(4ページに消費生活展の関連記事があります。)

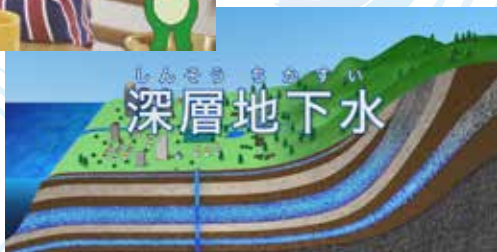
いつも変わらない安全でおいしい水道水を、いつも飲めるように安定して皆様にお届けするために、水道部では、計画的な水道施設の整備に取り組んでいます。昨年度は、管路の耐震化や水源井(井戸)の改修に加え、古くなった水源井の更新(掘替え)も行いました。今年度は、工事期間3年間の中央配水場耐震補強工事にも着手します。



完成した水源井(井戸)



更新(掘替え)工事の様子



計画的な水道施設の整備は、水道利用者の皆様の料金収入に支えられています。水道利用者の皆様に納得して料金をご負担いただけるよう水道事業について知っていただくことも、重点課題と位置付けて取り組んでいます。昨年度は10数年ぶりにPR用の動画を作成し、市のホームページの動画チャンネルにアップしたほか、水道施設見学や出前講座で活用しています。

水道週間のこの機会に、是非ご覧いただき、ご家族やご友人と「深層地下水100%のあきしまの水」を話題に団らんのひと時を過ごされては、いかがでしょうか。

PR用動画のひとコマ

ちかっばーと深層地下水の謎を追います

- も 1 P 水道週間について
- く 2 P 令和元年度予算のあらまし
- じ 3 P 水道水の水質検査結果(平成30年度)
- 水道あれこれ～硬度とお茶の味～

- 4 P 東日本大震災等により避難生活をされている方へ
- 第48回昭島市消費生活展
- 給水管をステンレス製品に変更しました
- 水道メーターの取替え

# 令和元年度予算のあらまし

水道事業基本計画で定めた3つの目標に従い、本年度も着実に事業を推進します。

「安全な水道」として、引き続き老朽化した水質検査機器を買い換え、自己検査体制の充実を図ります。

「災害時にも頼れる水道」としては、管路網の耐震化を着実に進めるとともに、今年度から3年間かけて中央配水場の耐震補強工事を施工します。また、万一の備えとして、給水タンク用加圧ポンプ等応急給水用資機材を購入します。

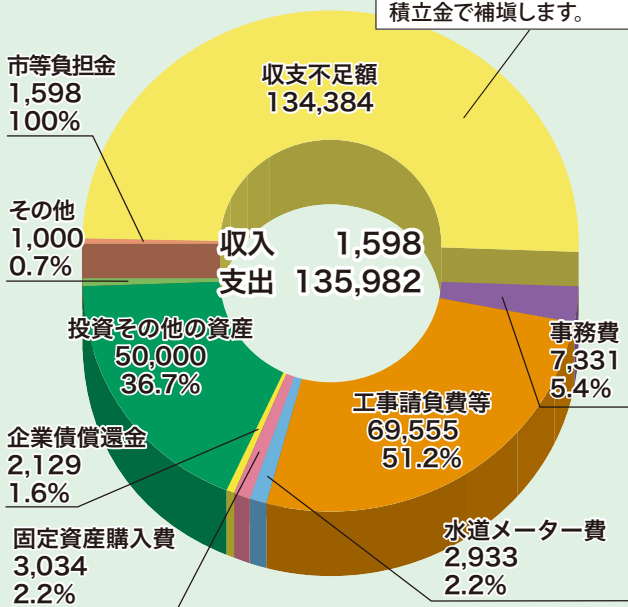
「持続可能な水道」としては、水源井のしゅんせつ・改修を行い、取水量の確保を図るとともに、前年度から取り組んでいる水道施設管理計画を策定し、施設管理の効率化を図ります。また、深層地下水の保全と水質の安全管理のため、今年度から3年間かけて深層地下水流動調査を実施します。

なお、本年度は、年間総給水量1,255万9,913 $\text{m}^3$ 、1日平均3万4,317 $\text{m}^3$ 、市民1人当たり1日299L相当の給水を想定しています。

## 資本的収支

水道施設の建設・改良のために投下する資金の内容を明らかにして、財政状態を表す貸借対照表の基となる会計

### 資本的収入



単位：万円（消費税込み）

### 資本的支出

水道事業の会計は、複式簿記を採用し、「資本的収支」と「収益的収支」の二本立てで予算を定めています。

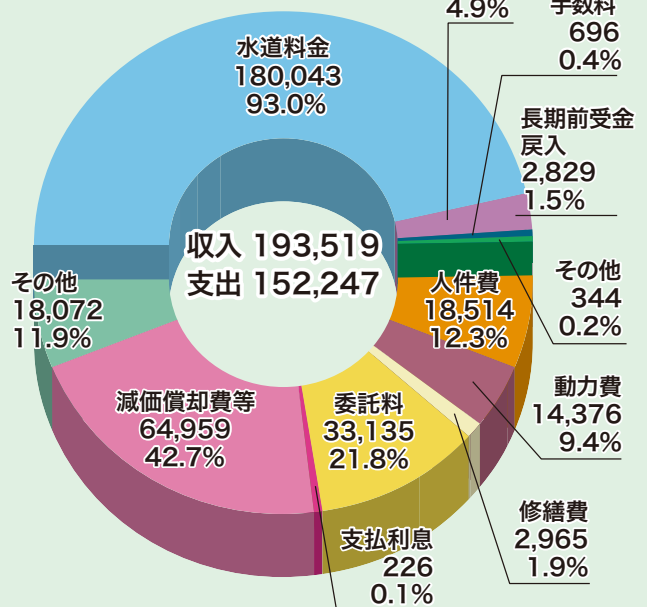
左上の図の「資本的収支」は、水道施設の整備や機械の購入など事業を持続していくために必要な投資に関する予算を定めています。

本年度は、管路の耐震化、水源井や監視装置の改修、中央配水場耐震補強工事などの工事請負費等のほか、水質検査機器、情報システムソフトウェア、軽貨物自動車、応急給水用資機材等の固定資産購入費、企業債の償還金（借入金の返済）、債券等投資を目的とする資産の購入、その他で総額13億5,982万円、前年度比2億123万円増の支出を見込んでいます。それらの財源は、市等負担金の資本的収入と自己資金13億4,384万円で、新たな企業債の借入は予定していないため、本年度末の企業債残高は2,168万円となる見込みです。

## 収益的収支

当期の収益とその収益を得るために要する費用の内容を明らかにして、経営成績を表す損益計算書の基となる会計

### 収益的収入



単位：万円（消費税込み）

### 収益的支出

なお、自己資金には、「収益的収支」の純利益を積み立てた建設改良積立金や現金支出を伴わない費用である減価償却費等の内部留保資金が充てられます。

右上の図の「収益的収支」は、事業活動による収益の見込額と、収益を得るために必要な費用の予定額を定めており、この収支額は、利益または損失として当年度の経営成績の見込みを表します。

本年度は、水道料金等の事業収益を前年度比24万円減の総額19億3,519万円、人件費や動力費等の総事業費を前年度比2,685万円減の15億2,247万円と見込み、消費税控除後の純利益は、前年度比140万円減の3億4,677万円を計上しました。

これからも、おいしく安全な深層地下水100%の水道水を安定して供給できるよう、業務の効率化と適切な施設投資に努め、健全経営を維持してまいりますので、節水と水道料金の納期内納付に市民の皆様のご理解とご協力をお願いします。

# 水道水の水質検査結果

水道部では、水道法に従い毎年度「水質検査計画」を策定し、定期的に水質検査を実施しています。水質検査の結果は、平成30年度も下記のとおり、すべての項目について水質基準に適合していますので、安心してお飲みいただけます。

	No.	基準項目	基準値	東部系給水栓		西部系給水栓		北部系給水栓		
				平均値	回数	平均値	回数	平均値	回数	
健康に関する項目	1	一般細菌	100個/ℓ以下	0	12	0	12	0	12	
	2	大腸菌	不検出	不検出	12	不検出	12	不検出	12	
	3	カドミウム及びその化合物	0.003mg/ℓ以下	0.0003>	4	0.0003>	4	0.0003>	4	
	重金属	4	水銀及びその化合物	0.0005mg/ℓ以下	0.00005>	1	0.00005>	1	0.00005>	1
		5	セレン及びその化合物	0.01mg/ℓ以下	0.001>	4	0.001>	4	0.001>	4
		6	鉛及びその化合物	0.01mg/ℓ以下	0.001>	4	0.001>	4	0.001>	4
		7	ヒ素及びその化合物	0.01mg/ℓ以下	0.001>	4	0.001>	4	0.001>	4
		8	六価クロム化合物	0.05mg/ℓ以下	0.005>	4	0.005>	4	0.005>	4
		9	亜硝酸態窒素	0.04mg/ℓ以下	0.004>	4	0.004>	4	0.004>	4
		10	シアン化物イオン及び塩化シアン	0.01mg/ℓ以下	0.001>	4	0.001>	4	0.001>	4
	無機物	11	硝酸態窒素及び亜硝酸態窒素	10mg/ℓ以下	1.28	12	0.10	12	1.30	12
		12	フッ素及びその化合物	0.8mg/ℓ以下	0.08>	4	0.08>	4	0.08>	4
		13	ホウ素及びその化合物	1.0mg/ℓ以下	0.1>	4	0.1>	4	0.1>	4
		14	四塩化炭素	0.002mg/ℓ以下	0.0002>	4	0.0002>	4	0.0002>	4
		15	1,4-ジオキサン	0.05mg/ℓ以下	0.005>	4	0.005>	4	0.005>	4
		16	シス-1,2-ジクロロエチレン及びトランス-1,2-ジクロロエチレン	0.04mg/ℓ以下	0.004>	4	0.004>	4	0.004>	4
		17	ジクロロメタン	0.02mg/ℓ以下	0.002>	4	0.002>	4	0.002>	4
		18	テトラクロロエチレン	0.01mg/ℓ以下	0.001>	4	0.001>	4	0.001>	4
		19	トリクロロエチレン	0.01mg/ℓ以下	0.001>	4	0.001>	4	0.001>	4
		20	ベンゼン	0.01mg/ℓ以下	0.001>	4	0.001>	4	0.001>	4
	一般有機化学物質	21	塩素酸	0.6mg/ℓ以下	0.06>	4	0.06>	4	0.06>	4
		22	クロロ酢酸	0.02mg/ℓ以下	0.002>	4	0.002>	4	0.002>	4
		23	クロロホルム	0.06mg/ℓ以下	0.006>	4	0.006>	4	0.006>	4
		24	ジクロロ酢酸	0.03mg/ℓ以下	0.003>	4	0.003>	4	0.003>	4
		25	ジブロモクロロメタン	0.1mg/ℓ以下	0.01>	4	0.01>	4	0.01>	4
		26	臭素酸	0.01mg/ℓ以下	0.001>	4	0.001>	4	0.001>	4
		27	総トリハロメタン	0.1mg/ℓ以下	0.01>	4	0.01>	4	0.01>	4
		28	トリクロロ酢酸	0.03mg/ℓ以下	0.003>	4	0.003>	4	0.003>	4
		29	ブロモジクロロメタン	0.03mg/ℓ以下	0.003>	4	0.003>	4	0.003>	4
		30	ブロモホルム	0.09mg/ℓ以下	0.009>	4	0.009>	4	0.009>	4
		31	ホルムアルデヒド	0.08mg/ℓ以下	0.008>	4	0.008>	4	0.008>	4
消毒副生成物	32	亜鉛及びその化合物	1.0mg/ℓ以下	0.1>	4	0.1>	4	0.1>	4	
	33	アルミニウム及びその化合物	0.2mg/ℓ以下	0.02>	4	0.02>	4	0.02>	4	
	34	鉄及びその化合物	0.3mg/ℓ以下	0.03>	4	0.03>	4	0.03>	4	
	35	銅及びその化合物	1.0mg/ℓ以下	0.1>	4	0.1>	4	0.1>	4	
	36	ナトリウム及びその化合物	200mg/ℓ以下	20>	1	20>	1	20>	1	
	37	マンガン及びその化合物	0.05mg/ℓ以下	0.005>	4	0.005>	4	0.005>	4	
	38	塩化物イオン	200mg/ℓ以下	20>	12	20>	12	20>	12	
	39	カルシウム、マグネシウム等(硬度)	300mg/ℓ以下	69.36	4	56.91	4	67.60	4	
	40	蒸発残留物	500mg/ℓ以下	181	4	141	4	146	4	
	41	陰イオン界面活性剤	0.2mg/ℓ以下	0.02>	4	0.02>	4	0.02>	4	
水道水が有すべき性状に関する項目	42	ジェオスミン	0.00001mg/ℓ以下	0.000001>	1	0.000001>	1	0.000001>	1	
	43	2-メチルイソボルネオール	0.00001mg/ℓ以下	0.000001>	1	0.000001>	1	0.000001>	1	
	44	非イオン界面活性剤	0.02mg/ℓ以下	0.005>	4	0.005>	4	0.005>	4	
	45	フェノール類	0.005mg/ℓ以下	0.0005>	1	0.0005>	1	0.0005>	1	
	46	有機物(TOC)	3mg/ℓ以下	0.3>	12	0.3>	12	0.3>	12	
	47	pH値	5.8~8.6	7.55	12	7.31	12	7.47	12	
	48	味	異常でない	異常なし	12	異常なし	12	異常なし	12	
	49	臭気	異常でない	異常なし	12	異常なし	12	異常なし	12	
	50	色度	5度以下	0.5>	12	0.5>	12	0.5>	12	
	51	濁度	2度以下	0.2>	12	0.2>	12	0.2>	12	

注：この表の中で>で表示されたものは、表記の数値未満であることを表しています。

## 水道あれこれ ● 硬度とお茶の味 ●

### ☆水の硬度の違いでお茶の甘み、渋みが変わる

水道水質基準項目である硬度は、水中のカルシウムとマグネシウムの濃度から算出されます。硬度の異なる水でお茶を入れると、味にはどのような変化が生じるのでしょうか。

水の硬度が高くなるほど、お茶に含まれる渋み成分「タンニン」が抽出されにくくなります。そのため、味がマイルドになり甘みを感じるようになります。それに対し、硬度が低くなると、抽出されるタンニンの量が増え、渋みが強くなります。

お茶の種類や個人の好みにも左右されますが、一般的に硬度50~90mg/Lの水でお茶を入れると香り・味のバランスが良くなると言われています。昭島市の水道水は硬度55~75mg/L(H30年度)であるため、おいしいお茶を入れるのに適していると言えます。

(参考；雑学読本 NHKためしてガッテン)



## 東日本大震災等により避難生活をされている方へ

### ■水道料金（下水道使用料含む）の免除・減額期間を延長しました。

水道部では、東日本大震災及び福島第一、第二原子力発電所の事故により、昭島市内で避難生活をされている方（被災者）の負担を軽減するため、水道料金（下水道使用料含む）の免除または減額を平成31（2019）年3月末までとして実施してまいりましたが、令和2（2020）年3月末まで引き続き実施することといたしました。

水道料金（下水道使用料含む）の免除または減額の対象者及び内容は、次のとおりです。

- 1 避難生活のために昭島市内の住宅等へ入居した方は、水道料金（下水道使用料含む）を全額免除します。
- 2 避難生活を支援するために、被災された方をその世帯に受け入れた方は、受入後の使用水量から受入前の使用水量を差し引いた水量に相当する水道料金（下水道使用料含む）を減額します。

ご連絡・お問い合わせは、業務課へ  
☎543-6111 FAX 543-6118

## 第48回昭島市消費生活展が開催されます

“今、本当に知りたいこと！『食と暮らし』”をテーマに消費生活展が開催されます。水道部もパネル展に昭島の水道水の安全性を紹介したパネルを展示します。

- ◇主催 昭島市
- ◇運営 第48回昭島市消費生活展実行委員会
- ◇会場 昭島市役所市民ロビー・市民ホール等
- ◇パネル展示、アンケート、資源回収  
期間 6月3日（月）～8日（土）  
場所 市役所市民ロビー
- ◇消費者講座（昭島市消費生活者連絡会主催）  
実験de学習「遺伝子組換え食品を考える」  
講師 澤木 佐重子さん（東京都消費者啓発員）  
日時 6月5日（水）午前10時～正午  
場所 市役所6階603会議室  
定員 30人（参加費無料、事前申込必要）

### 【6月8日（土）の催し】

- <市役所市民ロビー>
- ◇リサイクル図書の無料配布 午前10時～午後1時
- <市役所市民ホール>
- ◇映画上映会 午前11時～午後0時35分  
作品名 ザ・トゥルー・コスト  
ファストファッション 真の代償  
定員 100人（参加費無料、事前申込不要）
- ◇講演会 午後3時～午後4時30分  
「野菜で元気！～野菜の魅力を再発見」  
講師 藤田 智（ふじた さとし）さん  
定員 100人（参加費無料、事前申込必要）

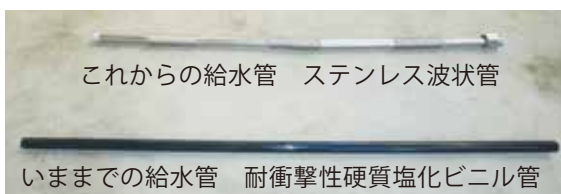
お問い合わせは、生活コミュニティ課暮らしの安全係  
☎544-4133

## 給水管をステンレス製品に変更しました

阪神淡路・東日本大震災等では、給水管からの漏水が多く発生し、復旧に多くの時間を必要としました。

上記の報告を受け、厚生労働省は「水道の耐震化計画等策定指針」を一部改定し、耐震性の低い管種・継手を優先して耐震性の高いものに更新するよう示しました。

当市の給水管は、耐衝撃性硬質塩化ビニル管で施工されておりましたが、平成31（2019）年4月より耐震性が高く、可とう性、伸縮性に優れ、配管作業が容易なステンレス製給水管に変更しました。



## 水道メーターの取替え

水道メーターは、計量法により8年ごとの交換が義務付けられています。ご家庭ごとにメーターの交換時期が異なるため、交換が必要なご家庭には事前に『水道メーター取り替えのお知らせ』のチラシを配布し、令和元（2019）年6月から翌年3月までの期間に交換を行います。

交換には、水道部が委託した市指定工事業者（腕章着用・身分証明書携帯）が伺い、無料で行います。

皆様のご理解とご協力をお願いします。

