

広報紙 VOL.50

水道だより

編集・発行
昭島市水道部
〒196-0025
昭島市朝日町4-23-28
TEL 042-543-6111
FAX 042-543-6118
令和4年3月



～深層地下水100%水道水のある生活～

「あきしまの水」ブランドづくり

「あきしまの水」ブランドづくりについて

昭島市では、市の魅力を伝える手段として「深層地下水100%水道水のある生活」に着目し、「あきしまの水」ブランドづくりに取り組んでいます。この取組は、水そのもののブランド化ではなく、深層地下水という自然の恵みを使う人々の暮らしをブランド化するものです。

「あきしまの水」を使う人々は、自然と周囲の環境を保全する人々に感謝し、周囲への配慮や思いやりを忘れずに環境に配慮した素敵な生活をしているというイメージをシンボルマークやキャッチフレーズ、夢つなぎ人（あきしまの水紹介冊子）、あきしまの水が好き動画コンテスト受賞作品を活用して発信し、昭島が上質な住環境と素敵なライフスタイルを提供できるまちであることを市内外にPRしています。



「あきしまの水」シンボルマークとキャッチフレーズ

キャッチフレーズはThanks to youで、「ありがとう」「あなたのおかげ」などの意味があり、「you」は恵みを与えてくれる自然、水を大切にする人、周囲の環境を保全する人々を表します。シンボルマークのカラーはウォーターブルーのほかパッションオレンジ、リーフグリーンがあります。利用申請を行えば、市内事業者の方、市民の方も利用することができます。利用申請の方法や活用方法の具体例について説明しているマニュアルもありますので、ぜひご活用ください。詳細については昭島市HP（下記QRコードからもアクセスできます）、または市役所産業活性課（☎042-544-4134）へ。



市内4か所（拝島駅、昭島駅、中神駅、東中神駅の各駅ロータリー）に「あきしまの水」シンボルマークがついた給水スポットが設置されています。マイボトルやマイカップに「あきしまの水」を無料で給水できます。

「あきしまの水」ブランディング事業（夢つなぎ人、動画コンテスト、シンボルマークとキャッチフレーズ等）についてはこちら（昭島市HPにリンクします）



※「あきしまの水」ブランドづくりに関するお問い合わせは、市役所産業活性課（☎042-544-4134）へ。

- | | | | |
|-----|--------------------------------|-----|----------------------|
| 1 P | 「あきしまの水」ブランドづくり | 3 P | 水道料金等収納業務の委託業者が変わります |
| も | 2 P 安心して蛇口から直接お飲みいただけます | | 感染症予防に手洗い・うがい・顔洗い |
| く | ご家庭でできる水の備え | 4 P | 雨水貯留槽設置助成制度をご存知ですか |
| じ | 3 P ご注意ください！水道料金等収納取扱金融機関の指定解除 | | お水のムダをなくしましょう |
| | | | お引越しの際にはご連絡を |

安心して蛇口から直接お飲みいただけます ～水道水の安全性～

水質検査機器の更新（買換え）

安全な水道水を市民の皆様へ供給するため、定期的に水道水質の検査を行っています。水質検査に用いる分析装置は、測定精度を確保するため計画的に更新をしています。今年度は、TOC（全有機炭素）計を更新しました。TOC計はその名のとおり水道水質基準で定められたTOCを測定する分析装置で、TOC（全有機炭素）とは水の汚れの指標となる有機物の量を指します。昭島市の水道水は、深層地下水100%を原水としていることから、水中の有機物量は少なく、とても清浄な水だといえます。

放射性物質の水質検査結果も安心です

昭島市の水道水は、水道法に基づく水質検査項目のすべてについて水質基準に適合しています。また、放射性物質についても定期的に検査を行い、安全性を確認しています。最近の放射性物質検査の結果は次のとおりです。

採水日	検査日	浄水系	ヨウ素131	セシウム134	セシウム137	検査機関
令和4年 1月5日	令和4年 1月6日	東部系	検出限界値未満 (0.6Bq/kg未満)	検出限界値未満 (0.5Bq/kg未満)	検出限界値未満 (0.6Bq/kg未満)	いであ(株)
		西部系	検出限界値未満 (0.7Bq/kg未満)	検出限界値未満 (0.5Bq/kg未満)	検出限界値未満 (0.6Bq/kg未満)	
		北部系	検出限界値未満 (0.6Bq/kg未満)	検出限界値未満 (0.5Bq/kg未満)	検出限界値未満 (0.5Bq/kg未満)	

※ Bq（ベクレル）とは、放射能の量を表す単位です。

※ 検出限界値未満とは、（ ）内の濃度未満で検出されなかったという意味です。

※ 検出限界は、測定時の周辺環境により変化します。

こんなときどうする

○ 赤い水が出るとき

屋内の給水管内部の鉄面が錆び、それが水の使い始めの水圧の変化にともなって出てきたものだと思います。また、水道管の工事や事故などで、一時的に鉄さびが水道管内を流れ出すと水が赤く濁る場合があります。透明になるまでしばらく流してからご使用ください。この時流した水は、掃除や植木、庭のまき水など飲用以外に使用してください。

○ 白い水が出るとき

蛇口から白い水が出てくることがありますが、その場合は容器に入れて5分ほど静置させ、水が透明になるかを確認してください。透明になる場合は、空気が原因であり、安全性の心配はありません。水にかかる圧力が急に変わることにより、水に溶け込んでいた空気が非常に細かい気泡となるため、白く濁って見えます。

ご家庭でできる水の備え

災害等による万一の断水に備え、ご家庭での水のくみ置きをお願いしております。

清潔な容器に、なるべく空気が入らないように注ぎ口いっぱいまで水道水を入れ、しっかりと蓋をして保管しますと冷蔵庫で1週間、冷蔵庫以外の冷暗所でも3日程度は保管することができます。

必要とされる飲料水は1人1日3リットルです。ご家族の人数を考慮して必要量を用意してください。なお、浄水器を通した水など塩素による消毒効果のない水は、毎日入れ替えてください。

お風呂の残り湯も浴槽にためておきますと、万一のとき、トイレの流し水や掃除などの生活用水として役立ちます。

ご注意ください！水道料金等収納取扱金融機関の指定解除 ～4月から三菱UFJ信託銀行では水道料金等のお取り扱いができません～

三菱UFJ信託銀行からのお申し出により、同行の昭島市水道料金等収納取扱金融機関の指定を解除いたします。このため、令和4年4月から同行での水道料金・下水道使用料の口座振替や納入通知書による窓口でのお支払いができなくなります。

また、このほかにも1年先の令和5年4月からとなりますが、昭島市水道料金等収納取扱金融機関の指定解除とお取り扱い変更のお申し出がありましたので、お知らせします。

ひとつは、三井住友信託銀行が指定を解除し、水道料金・下水道使用料のお取り扱いを取りやめます。もうひとつは、三井住友銀行が窓口での収納業務をやめ、口座振替業務だけのお取り扱いとなりますのでご注意ください。

詳しくは業務課へ
☎042-543-6111

水道料金等収納業務の委託業者が変わります

令和4年4月から、水道料金等収納業務の委託業者がこれまでの『東京水道・宅配共同企業体』から『株式会社 両毛システムズ東京営業所』に変わります。この業者変更に伴い、検針員の制服が右のようになります。

新受託者
株式会社
両毛システムズ 東京営業所
〒162-0855
東京都新宿区二十騎町2-24
代表者 所長 穴戸 敏美



感染症予防に手洗い・うがい・顔洗い

ウイルスは粘膜を經由して感染します。物に付着したウイルスを手で触った後に顔を触ったために、口・鼻・目を經由して感染することが接触感染です。

接触感染を防ぐためにできることとして、マスク・手洗い・うがい・顔洗い・顔を触らないなどがあります。

石鹸を使って30秒程手洗いをすると、手についたウイルスは1000分の1まで減少するといわれています。

帰宅時などには、手を洗った後に顔を洗うと、顔についたウイルスからの感染予防になります。手洗い・顔洗いの後は清潔なタオル等で拭きましょう。

洗ったあとは皮膚が乾燥しやすいので、肌荒れが気になる方は市販の保湿剤を塗ると乾燥を防ぐことができます。



「感染症対策」(首相官邸ホームページ)を加工して作成

雨水貯留槽設置助成制度をご存知ですか

雨水貯留槽とは、屋根に降った雨水を貯める容器で、貯めた雨水を植木への水やりや庭の水まきなどに利用することにより節水に役立ちます。設置は雨どいから管を接続するだけで簡単です。

設置助成制度は、昭島市内に所有又は使用している建物に雨水貯留槽を設置する場合に、本体及び付属品の購入金額（設置費用は含みません）の3分の2に相当する金額（限度額3万5千円）を個人に対して助成するものです。

なお、雨水貯留槽は、ホームセンターや建材店で購入できます。
※市税等に未納がある場合は、助成を受けられないことがあります。



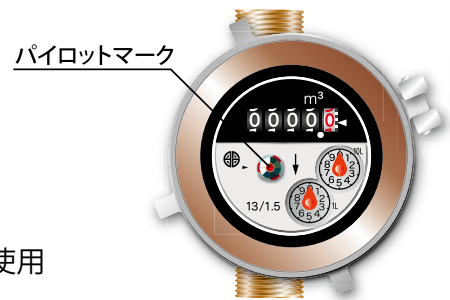
購入前に申請が必要です。事前にご相談ください。
ご相談は、工務課給水係へ
☎042-543-6111

お水のムダをなくしましょう

簡単に漏水チェック

水道メーターで手軽に漏水の発見ができます。

まず、すべての蛇口から水が出ていないことを確認し、水道メーター内の銀色のパイロットマークを見てください。ゆっくりでも回っていただければどこかで漏水しています。



トイレの水洗レバーにも気を付けて

トイレの水が流れたままになることもよくあります。トイレの使用後は水洗レバーがしっかり戻っているかどうか確認してください。

引越しの際にはご連絡を

春は、進学や就職、転勤など新しい生活のスタートに向けて引越しが多くなる時季です。

さて、最近引越しをされた方、間もなく引越しをされる方、水道の使用開始や中止のご連絡はお済みですか。お引越しの際には、忘れずに水道部までご連絡をお願いします。

◇使用を中止するとき（転出・転居）

次のことをご確認ください。

- ①お客様番号
(検針票や領収書で確認してください)
- ②水道の使用場所・氏名・引越し日・引越し先

◇使用を開始するとき（転入）

お電話をいただくか、郵便受けや玄関などに置かれている「水道使用届書」に必要事項をご記入の上、同封の封筒（切手不要）により郵送してください。

※電話によるご連絡は、休日を除く月曜日から金曜日の8時30分から17時15分までをお願いします。
※インターネット（東京電力引越れんらく帳）もご利用いただけます。

東京電力引越れんらく帳



ご連絡・お問い合わせは、業務課へ
☎042-543-6111 FAX 042-543-6118
※音声ガイダンスに従い該当する番号を入力してください